

## RÉPARATEURS

### L'électrification en rétrofit dans les starting-blocks

Diversification en vue pour les ateliers. En février devrait être publié l'arrêté autorisant la conversion en version électrique d'un véhicule thermique de plus de cinq ans. Dans le viseur, un business à 1 Md€ d'ici 2025. La filière s'organise. **P. 28**



## OCCASION

### Ça roule avec Raoul

La start-up pousse la recherche des pros ayant au moins deux ans d'expérience en mécanique. Ces « Raoul » doivent assurer les 250 points de contrôle pour réassurer le client lors d'un achat d'une seconde main. **P. 26**

39 619  
exemplaires

Mise en  
distribution  
certifiée



Numéro 74 | Février 2020

METIERS

# AUTO zepros

zepros.fr

## P. 10 TÉLÉCODAGE CALCULATEURS

# Même pas peur

S'emparer des données constructeurs via le protocole PassThru est à la portée des réparateurs. Il va de toute façon falloir se familiariser avec cette opération informatique car 30 % du parc nécessite déjà la reprogrammation des calculateurs. Éclairage.





AutoFirst, nous vous donnons les moyens de vos ambitions

**BOOSTEZ VOTRE GARAGE  
AVEC LES SOLUTIONS  
AUTOFIRST FRANCE !**

Vous souhaitez vous concentrer sur le travail dans votre atelier ?  
Vous aimeriez améliorer votre efficacité ? Vous voulez booster votre garage ?

**ALORS, LAISSEZ-NOUS FAIRE !**

Chez AutoFirst, vous profitez d'un arsenal de services pratiques qui est mis à votre disposition : formations, hotline technique, outil de diagnostic, approvisionnement de pièces de rechange, logiciel de gestion, ...

**ET CE N'EST PAS TOUT !**

Nous nous occupons aussi de votre communication digitale. De plus, vous recevrez tous les supports visuels qui accompagnent nos promotions. Vous avez d'autres idées de promotion ?  
Foncez et puisez dans le budget promotionnel qui vous est alloué pour les financer !

**C'EST LE MOMENT DE NOUS RENCONTRER POUR DISCUTER DES DÉTAILS.**

**PLUS D'INFOS SUR [AUTOFIRSTRESEAU.FR](http://AUTOFIRSTRESEAU.FR)**



**Caroline Ridet**  
Rédactrice en chef

## ÉDITO

### Faut pas s'énerver

**M**i-janvier, présentation presse par le CNPA de son Livre Blanc plaidant la cause de la mobilité en mode verdissement du parc. Tout en relayant le message, le journaliste des *Echos* n'a pu s'empêcher de préciser que le CNPA plaide pour sa chapelle. Effectivement... Et alors ? Comme tout le monde, en ces temps de campagnes municipales. Bien sûr qu'en sauvant le parc roulant, les acteurs du service auto sauvent leur business, mais aussi la mobilité de millions de Français... Du coup, une question me monte au nez : devient-on aujourd'hui suspect dès lors que l'on prêche pour une paroisse ?

Autre angle, autre agacement et autre chapelle : celle des actionnaires. En 2015, le transporteur mondialiste XPO Logistics s'offrait le numéro un français Norbert Dentressangle. Il s'agissait alors de construire LE géant planétaire du TRM. Quatre plus tard, on apprend que XPO veut démanteler le groupe et vendre ses quatre filiales européennes. Raison invoquée : améliorer la valeur pour ses actionnaires. Même si l'on n'adhère pas au parti des Bisounours, cette financiarisation décomplexée énerve.

Et pour recommencer l'année en beauté : siphonnage des caisses de la PFA, de la cagnotte du Mondial de l'Auto, vente des bijoux de famille (AMC Promotion) à une société (Hopscotch) dirigée par un proche (un neveu du cousin). Gros coup de bec du *Canard Enchaîné* sur le président de la PFA. Sous le titre « L'ex-ministre Luc Chatel fait un casse au Salon de l'Auto », le journaliste décortique les tours de passe-passe financiers de cet ancien politique devenu magicien pour éponger ses dépenses. Pas bon pour l'image en cette année de tous les dangers pour le salon, qui doit réussir sa mue. Et pas sûr que cette publicité donnera envie à l'ensemble des fédérations de faire famille sous l'égide de la PFA... comme le rêve Luc Chatel. Ça énerve, car la filière auto n'a pas besoin de ça. ●

#### DESSIN DU MOIS



Luc Chatel en vedette dans le *Canard Enchaîné* du 15 janvier dernier, croqué en champion de la vidange financière. Un brin cruel, mais vraiment drôle.

## SOMMAIRE

### ACTUALITÉS

Planète **04**  
France **06**

### FOCUS

Télécodage calculateurs : Même pas peur **10**

### VOS RÉGIONS

Enseignes / ouvertures **14**  
**20**



Bruno Le Maire tacle les constructeurs **6**



PSA Aftermarket défie son après-vente **22**

### VENTES VN/VO

Distributeurs VN **22**  
Distributeurs VO **26**

### APRÈS-VENTE

Réparateurs **28**  
Carrossiers **34**



La libéralisation des pièces fait pschitt **34**



Baromètre Feda : croissance molle en 2019 **38**

### BANC D'ESSAI

**36**

### RECHANGE

**38**

Distributeurs Équipementiers

### TRANSPORT

**40**

### NOUVEAUTÉS

**42**

### PEOPLE

**46**

# PLANÈTE AUTO

Croissance, innovations, plantages et actions. À l'heure de la mondialisation, zappez large avec Zepros !



## 1 ÉTATS-UNIS

### Actia s'implante à Detroit pour ses activités PL

Le groupe toulousain, spécialisé dans les équipements électroniques pour les poids lourds et garages, a récemment installé près de Detroit (Michigan) une ligne de fabrication de cartes pour les boîtiers de télématique des camions, rapporte nos confrères des Échos. Une seconde ligne production devrait voir le jour en 2021 afin de répondre à la demande de ses clients tels que Volvo Trucks (marque Mack), Case New Holland (engins agricoles) ou Iveco. Le tout pour un investissement de 18 M€ et un effectif de 60 personnes... qui devrait être porté à 250 salariés d'ici 2025.



## 2 ESPAGNE

### Les enseignes pneus trustent le Top 10 des ateliers multimarques



Six des dix premiers réseaux d'ateliers multimarques ibériques, en termes de chiffre d'affaires, sont issus de l'univers du pneumatique. C'est ce que révèle l'Atelier Route 2020, l'ouvrage de référence du secteur de la réparation. Ainsi, à la première place, on retrouve le réseau Soledad Tyres avec un CA 274 M€ en 2017, le groupe Rodi en troisième position (161,7 M€), suivi d'Euromaster Automocion y Servicios (119,6 M€). Recauchutados Cordoba se classe septième (72,2 M€), First Stop neuvième (49,6 M€). Enfin, Sasam clôt ce Top 10 avec 31,6 M€ de CA.

## 3 ALLEMAGNE

### Un cartel des plaques d'immatriculation à l'amende

L'office allemand chargé de faire respecter la libre concurrence, a condamné à une amende d'environ 8 M€ quatre entreprises qui se sont entendues, entre 2000 et 2015, sur «qui était autorisé à exploiter une station de gaufrage sur un marché local particulier et quelles entreprises devaient s'en passer». Des pratiques qui se sont déroulées sur 40 % des 700 marchés locaux de plaques d'immatriculation. Pour rappel, environ 25 millions de plaques sont imprimées chaque année et vendues autour de 20-30 € par paire.





#### 4 TURQUIE

### Le pays va produire sa propre voiture 100 % électrique



Dévoilé fin décembre, le prototype du premier véhicule turc 100 % électrique a été présenté en grande pompe. Construit par le consortium TOGG (Turkey's Automobile Initiative Group), le véhicule sera décliné en cinq modèles avec une autonomie proche de 500 km. Il sera produit à Bursa, au sud d'Istanbul, dans une usine ayant nécessité un investissement de 3,3 Md€. Objectif : sortir 175 000 unités des chaînes de production dès 2022. À terme, le site devrait employer quelque 4 300 ouvriers.

#### 6 CHINE

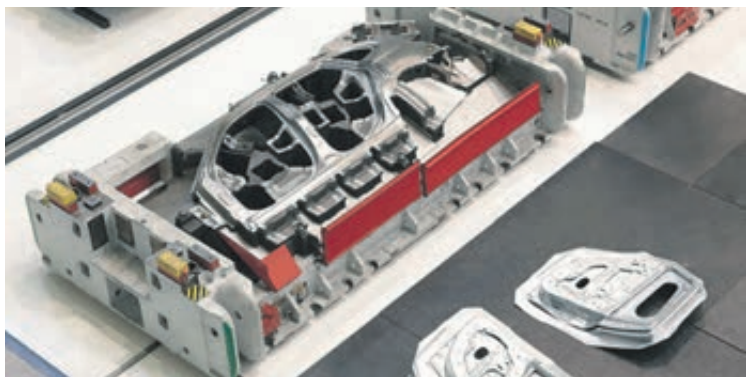
### Dekra ouvre un méga-centre de contrôle technique

L'enseigne allemande a récemment inauguré son plus grand centre de contrôle technique au monde à Beijing. Sur une surface de 20 000 m<sup>2</sup>, le centre dispose de six lignes de contrôle des émissions polluantes, quatre d'inspection technique de sécurité, sans oublier une ligne spécialement consacrée à l'inspection des camions et bus. « D'après nos estimations les plus réalistes, nous pourrions inspecter ici plus de 100 000 véhicules chaque année », explique Stan Zurkiewicz, vice-président exécutif de Dekra pour l'Asie du Sud et de l'Est.



#### 5 RUSSIE

### Premier site russe pour Novares



L'équipementier français, fruit de la fusion entre Mecaplast et Key Plastics, vient d'ouvrir sa première usine russe à Togliatti. Située dans la zone industrielle d'AvtoVAZ, qui fait partie de l'Alliance Renault-Nissan, l'usine de 1 860 m<sup>2</sup> devrait produire des composants de moteur dès mai prochain. Et début 2021, Novares louera 2 600 m<sup>2</sup> supplémentaires pour s'atteler à la fabrication et à l'assemblage de barres de toit, avec 130 employés. Objectif pour le site : atteindre les 13 M€ de CA à l'horizon 2025.

**Vite!**

MANDAT

**F. Bartholomé rempile**



Le président du CNPA, récemment épinglé de la Légion d'Honneur, est prêt à resigner pour une troisième mandature dès 2021. Francis Bartholomé veut boucler la mutation de l'organisation qu'il a engagée en 2014 pour s'intégrer dans celle «technologique et économique» de la filière. Surtout, il veut instaurer un binôme pour la présidence «afin d'assurer la continuité de nos actions. Une démarche qui j'espère sera adoptée par tous les présidents métiers et territoires du CNPA.» À voir...

APPLICATION

**Décollage réussi pour le CPF**

L'appli mobile Mon Compte Formation annonce 600 000 téléchargements à son lancement en novembre et décembre, d'après le ministère du Travail. Au total, 50 000 demandes de formation ont été formulées dont 32 000 validées (langues, permis de conduire, bilan de compétences et aide à la reprise ou à la création d'entreprise). Le coût moyen est de 1 200 €, contre 2 370 € quand le CPF était aux mains des ex-organismes paritaires OPCA. Chaque compte est crédité de 500 € chaque année, dans la limite de 5 000 €.

START-UP

**La Fiev ouvre sa porte**

Pour compenser la perte de Valeo, Faurecia et Plastic Omnium, partis pour la PFA de Luc Chatel, la fédération joue l'ouverture. Ainsi, huit nouveaux adhérents ont rejoint ses rangs : des acteurs traditionnels comme Visteon pour la climatisation, mais également Tallano Technologie, une start-up française spécialisée dans les systèmes de réduction d'émission de particules au freinage. S'y ajoutent Acome, Autoled, AVL France, Clas Equipements, Dradura et Zifort Immatriculation.

PLAN DE SAUVEGARDE

# Bruno Le Maire égratigne les constructeurs

Le ministre de l'Économie a du mal à comprendre la logique d'optimisation des coûts des constructeurs français qui produisent leurs véhicules au Maroc, en Slovaquie et en Turquie pour ensuite les réimporter en France. Bruno Le Maire attend donc beaucoup de son opération séduction pour rapatrier la production sur le territoire : réduction notable de l'impôt sur les sociétés pour améliorer la compétitivité – « nous allons continuer à le baisser pour atteindre 25% en 2022 » –, transformation du CICE en allègement et exonération de charges notamment patronales au niveau du SMIC. En attendant le ruis-



Une enveloppe globale de 50 M€ doit accompagner les pros dans leur transition électrique et la diversification des hyperspécialistes.

sellement, le ministre a annoncé deux autres pistes : l'accompagnement des professionnels dans la transition électrique et le soutien des sous-traitants – notamment les diésélistes – par

deux fonds pour leur diversification. Ainsi, 25 M€ issus des recettes du déplaçonnement du malus (dès 172 g/km de CO<sub>2</sub>) abonderont un fonds dédié aux sous-traitants. « Il les accompa-

gnera pour réussir la transition écologique, identifier les opportunités de diversification et investir dans de nouvelles lignes de production. Nous allons aussi dédier 25 M€ de fonds publics pour générer jusqu'à 200 M€ de prêts garantis. Si l'activité doit diminuer dans le secteur auto en 2020 comme certains l'anticipent, il faut que les sous-traitants puissent continuer à financer leur activité. » Bruno Le Maire s'appuie sur un rapport anxigène de la Banque de France soulignant l'obsolescence de leurs équipements, et le poids « démesuré du besoin en fonds de roulement » dû à une hausse des délais de paiement chez leurs clients. ●

ÉLECTRIQUE

## L'écosystème autonome a trouvé une prise

En 2025, les ventes de véhicules 100 % électriques vont grimper jusqu'à 420 000 unités. Soit dix fois plus qu'en 2018, sur un secteur ne détenant que 2 % du marché... Mais l'écosystème y croit ! Depuis vingt ans, ce dernier tente la prise directe avec des clients particuliers guère « électro-compatibles » sur un marché largement subventionné. Or depuis la loi d'orientation des mobilités (LOM), les constructeurs sont obligés de passer en mode 100 % électrique ou hydrogène d'ici 2040. Ils dépensent donc des milliards d'euros pour être dans les clous réglementaires. Les infrastructures ont encore du travail, avec seulement

242 000 points de charge dont 38 % pour les foyers. Mais en 2019, les ventes encore poussives d'électriques ont représenté un pactole croissant de 1,5 Md€ (+50 % en un an). Certes, ce boom entraîne celui des fournisseurs comme Enalp, EDF et Engie, rayant d'un trait la mauvaise image des centrales nucléaires... On passe également sur le désastre écologique d'une fabrication de batterie puis son recyclage, avec des annonces de capacité mondiale de production de batteries lithium-ion multipliée par quatre d'ici 2023 et par sept dans dix ans. Les jeux sont faits et l'écosystème est prêt à se connecter. ●



Tous les voyants sont au vert pour l'avènement du véhicule 100 % électrique.

LIVRE BLANC

## CNPA : « Être écologiques plus qu'écologistes »

Malgré son Livre Blanc, la fédération part à l'assaut des candidats aux prochaines élections municipales. Objectif : parler de l'automobile aux futurs élus qui vont prendre l'écologie comme fer de lance de leur campagne. Un tour de France parti d'une initiative locale, celle du CNPA Ile-de-France, qui a sondé ses 2 200 adhérents franciliens avec un questionnaire abordant les problématiques de mobilité en milieu ultra-urbain, couplé avec l'impact des décisions de la Ville de Paris (fermeture des voies sur berges, interdiction programmée des thermiques...).



« Les élections ne sont qu'un tremplin. Nous touchons l'opinion publique avec ce Livre Blanc », explique J.-C. Dugeny.

Solutions pratiques

« Les retours ont marqué au fer rouge les inquiétudes des pros sur l'avenir de la mobilité, de leur profession, la pollution, les politiques... Ce qui nous a naturellement portés à élargir cette réflexion au niveau national en créant un collectif puis ce Livre Blanc », indique Jean-Claude Dugeny. Pour le président du

CNPA Ile-de-France, l'outil doit informer « sans excès dans un sens ou dans l'autre », avec des arguments concrets et sur tous les sujets : restrictions, zones d'émissions, taxes... « Nous devons être écologiques plus qu'écologistes et il a fallu trouver le bon curseur dans nos arguments, sans dogmatisme. » ●

# ACTIA DIAGNOSTICS



**MULTIMARQUES**  
Diagnostic



**EURO 5**

Diagnostic  
Constructeur



**POLLUTION**

Diagnostic  
Electronique



**LED/MATRIX TRAIN ROULANT**

Diagnostic  
et Ajustement



Diagnostic  
et Réglage



**ADAS**

Diagnostic  
et Calibration

Contactez-nous

**02.37.33.42.17** | [commercial@actia.fr](mailto:commercial@actia.fr)

**NOUVELLE** gamme  
**DISPONIBLE** maintenant

**ACTIA**<sup>®</sup>   
[www.actia.com](http://www.actia.com)



Réparation automobile  
toutes marques

Générez du trafic  
Fidélisez vos clients

**Motorcraft**

Proche et Pro



## TRANSPORT

## Quand la mobilité met le paquet



Adina-Ioana Vălean (Roumanie), élue depuis peu à la tête de la Commission européenne aux Transports, a contribué à trouver l'accord sur le Paquet mobilité.

Après quatre ans de débats et de harponnages entre États membres d'Europe de l'Ouest et ceux à bas coûts de l'Est et du Sud, un accord a été trouvé sur le Paquet mobilité. Cette législation européenne, destinée à uniformiser les règles sociales du transport et réduire ses émissions de gaz à effet de serre (20 % de la production totale de l'UE), est programmée entre 2023 et 2026 ! La Commission européenne veut encore modifier deux points sur le retour des chauffeurs dans leur pays toutes les trois semaines et l'extension des règles du cabotage aux transports combinés (intermodal), mais rien ne devrait plus arrêter son entrée en vigueur. Cette réglementation concerne tout de même cinq millions de salariés employés dans 915 000 entreprises.

### Quelles mesures phares ?

- Obligation de retour du chauffeur dans sa base opérationnelle toutes les trois semaines (la Commission européenne y est opposée).
- Possibilité d'imposer les règles du cabotage aux transports combinés (également remis en cause).
- Installation du tachygraphe intelligent obligatoire sur tous les véhicules industriels d'ici à 2025.
- Installation du tachygraphe dans les véhicules utilitaires légers d'ici à 2026.
- La base de calcul des temps de conduite et de repos passe de deux à trois semaines.
- Interdiction du repos hebdomadaire dans le camion.
- Obligation de retour du camion dans sa base opérationnelle toutes les huit semaines. ●

### DÉCLARATION MALADIE/ACCIDENT

#### Procédure simplifiée pour tous !



Plus simple et plus courte, telle est la promesse de la nouvelle procédure de reconnaissance des accidents du travail et des maladies professionnelles.

Au programme : droit de réserve de l'employeur (délai garanti de dix jours), consultation et enrichissement des dossiers dématérialisés, investigations de la CPAM, délai de reconnaissance des maladies professionnelles réduit de six à quatre mois, communication des principales échéances de traitement... (plus d'informations sur [www.ameli.fr/entreprise](http://www.ameli.fr/entreprise)).

# MGA

## LA MARQUE ALTERNATIVE

Toutes les pièces alternatives  
 FREINAGE - FILTRATION  
 LIAISON AU SOL - PIÈCES MOTEUR  
 EMBRAYAGE - BOUGIES

Vite!



Défricher le terrain et éclairer les réparateurs sur la nécessité d'intégrer les méthodologies donnant accès aux données constructeurs pour la mise à jour des calculateurs : telle est la mission des organisations professionnelles mais aussi des fournisseurs de matériel interfaçable. Le CNPA a tourné un tuto d'initiation à la technique (<https://www.youtube.com/watch?v=PmuJKBsUtdE>).

# FOCUS

## TÉLÉCODAGE CALCULATEURS

# Même pas peur

**Y aller ou pas ? La question va se poser pour nombre de réparateurs ces prochains mois. Reprogrammer les calculateurs Euro 5 et 6 est le nouveau défi technologique. Le sujet inquiète. Pourtant, intégrer le protocole PassThru n'est pas hors de portée des indépendants.**

« **C**omme ils se sont mis au diagnostic, les réparateurs intégreront le PassThru. L'opération n'est pas plus compliquée qu'une mise à jour de PC. Sauf que toutes les plateformes des constructeurs centralisant les informations sont différentes », explique Jacques de Leissègues, patron de DAF Conseil. Le process de reprogrammation des calculateurs inquiète de nombreux réparateurs qui seraient tentés de faire l'impasse sur le thème « inaccessible techniquement, économiquement, hors champs sur le parc travaillé... ». Selon une enquête maison de DAF Conseil, nombre d'entre eux ne savent pas exactement de quoi il s'agit. D'autres pensent

qu'ils ne peuvent pas intervenir eux-mêmes. Et enfin, ceux qui estiment que la mise à jour des logiciels n'est pas hors de leur portée (60 %) expliquent qu'ils ne le font pas... faute de formation (73 %). Beaucoup de fausses idées tournent autour du PassThru. « C'est encore très flou pour nous. C'est normal car c'est encore très nouveau », justifie un réparateur que Zepros a interrogé. D'où la nécessité d'un mode d'emploi... Une tentation de l'évitement qui ne devrait pas tenir longtemps.

- D'abord parce que jusqu'à 200 calculateurs sont embarqués sur certains véhicules des versions Euro 5 et 6. On estime que 30 % des véhicules entrant en atelier nécessitent soit une mise à jour des logiciels, soit « l'apprentissage » (codage) de la pièce neuve (notamment

des Adas – système d'aide à la conduite) que l'on vient d'installer (pour la rendre opérationnelle) et le téléchargement via le protocole PassThru.

- Ensuite parce que les organisations professionnelles (CNPA et Feda) ont largement défriché le maquis des voies d'accès aux données mises en place par les constructeurs et éliminé les bugs informatiques. Le groupe de travail du CNPA a validé quatorze marques représentant 85 % du parc pour lesquelles l'accès est fluidifié, et cinq autres marques sont en cours de validation.

- Enfin, les fournisseurs d'outils de diagnostic (principalement les huit répertoriés dans le tableau pages 12-13) mettent des solutions à disposition. De même, les formations destinées à se familiariser avec les

procédures seront bientôt disponibles (lire page 12). Et pour encore simplifier les choses, les réseaux réfléchissent à la mise en place de hotlines dédiées au sujet en interne. Même chose du côté des fournisseurs, à l'instar d'Actia. DAF Conseil en teste actuellement une avec Delphi. Le spécialiste de l'accompagnement des réparateurs envisage même d'aller jusqu'à prendre la main à distance « pour les réfractaires, uniquement, car notre but est bien que les réparateurs restent autonomes », précise Jacques de Leissègues. Tout est fait pour que le télécodage devienne une simple formalité accessible à tous. « En respectant consciencieusement les démarches et les procédures du constructeur, en général l'opération se passe bien », rassure un bêta-testeur. ●



# PARTICIPEZ À CETTE BELLE AVENTURE



Création  
YACOMA



REJOIGNEZ L'ENSEIGNE  
DE L'ANNÉE 2019\*



08 08 80 02 99



reseau@eurorepar.com



eurorepar.fr



**EUROREPAR**  
CAR SERVICE



1400  
GARAGES

1<sup>er</sup> RÉSEAU DE GARAGES TOUTES MARQUES EN FRANCE SPÉCIALISÉ DANS L'ENTRETIEN ET RÉPARATION.

\*EUROREPAR Car Service a été élu « Enseigne de l'année » en 2018 et en 2019 par le magazine Décision Atelier. Source : Décision Atelier - Etude ARMS de Kantar TNS réalisée du 15 juin au 15 juillet 2018 et Etude ARMS de Kantar TNS réalisée du 19 juin au 13 juillet 2019.

EUROREPAR Car Service a reçu le Label Capital « Meilleures Enseignes 2020 ». Source : Capital - Statista - Etude réalisée du 15 juillet au 05 août 2019 sur 20 000 consommateurs.

eurorepar.fr



FOCUS ÉQUIPEMENTS

## Huit fabricants facilitent l'accès PassThru



La voie vers les données techniques pour la reprogrammation des calculateurs est officiellement ouverte aux réparateurs multimarques via la norme SAE J2534. Sauf que chaque marque propose une procédure différente, rendant les inscriptions compliquées... Si des solutions sont proposées par les fabricants d'outils de diag (cf. ci-dessous), certains prérequis et décryptages sont nécessaires.

• **Niveau d'équipement informatique** : variable selon les constructeurs. L'ordinateur doit offrir 40 Go d'espace disque libre, 2 Go de RAM minimum et une interface USB 2.0 minimum. Les systèmes d'exploitation compatibles : MS Windows XP (P53); Vista, Windows 7 32/64 bits,

Windows 8/10 32/64 bits. Pour cause de risque d'incompatibilité des logiciels entre les constructeurs, on préconise de partitionner le disque dur par marque (ou d'utiliser plusieurs ordinateurs). Dans tous les cas, une bonne connexion Internet est essentielle pour garantir le téléchargement des mises à jour qui peuvent être longues.

• **Inscription obligatoire au serveur de chaque constructeur** : identification et création d'un compte obligatoires. Un identifiant et un mot de passe perso sont alors fournis. Cette étape est essentielle car elle va permettre le traçage de l'utilisateur pour des questions de sécurité. Attention aux offres « miracle » qui promettent de s'affranchir de

cette obligation ! Autre conseil pratique : ne pas s'y prendre quand la voiture est sur le pont car les temps de réponse pour avoir la clé d'accès sécurité (logging) peuvent être longs... jusqu'à deux semaines pour certaines marques !

• **Formule et coût d'accès aux données** : variable selon les constructeurs. En moyenne, on compte de 7 à 10€ de l'heure, 25 à 30 € la journée, autour de 130 € la semaine, 310 € le mois et 2000 à 3000 € l'année. À noter que certains constructeurs (par exemple Renault) font payer l'inscription (avec achat d'un dongle et du logiciel). Quelle que soit la formule, les tarifs et conditions d'accès sont clairement indiqués sur les sites des constructeurs. •

FOCUS FORMATION

## Les premières sessions ouvrent au printemps

Pour ne pas se perdre dans le labyrinthe des procédures de téléchargement des constructeurs, il faudra passer par la case formation. Les modules sont aujourd'hui en cours de finalisation. En session d'une journée, la formation « Maintenance des calculateurs » développée par le GNFA intègre la présentation de la norme et des procédures des constructeurs, les cas de repro-

grammation, les précautions à prendre. Parallèlement, eXponentia/DAF Conseil a choisi de scinder la formation en deux journées, l'une dédiée aux marques françaises, l'autre aux étrangères. Durant la journée, le réparateur crée son compte sur la plateforme du constructeur et apprend à y naviguer. Dans les deux cas, les premières sessions seront lancées au printemps. •



SOLUTION (FOURNISSEUR)	OUTIL DE DIAG INTERFACÉ OU VCI (NORME SAE J2534 OU ISO 22900)	OUTIL D'AIDE À L'ACCÈS AUX INFORMATIONS CONSTRUCTEUR
<b>ACTIA</b>	L'outil Multi-Diag a été le premier outil de diagnostic multimarque du marché à être compatible avec la norme PassThru dès 2001. Aujourd'hui, Multi-Diag 360 est livré avec une VCI norme SAE J2534. L'outil installe automatiquement tout le package de driver PassThru.	<ul style="list-style-type: none"> <li>• Information générale aux utilisateurs sur les modalités d'utilisation des logiciels Euro 5.</li> <li>• Passerelles (un annuaire avec des links) vers les modules constructeurs Euro 5 permettant l'exécution de fonctions Euro 5 directement depuis l'outil multimarque, au travers de la souscription d'un abonnement Euro 5 entre le garage et le constructeur concerné.</li> </ul>
<b>AUTEL</b>	Le 908 S Pro interfacé pour la norme SAE J2534 /ISO 22900: mises à jour des calculateurs sur cinq marques sans passer par le portail du constructeur. Interface connectable sous Windows 10 pour accès aux portails constructeurs et mises à jour des calculateurs.	Accès direct aux infos avec l'outil pour GM, Mercedes, BMW, VW et Renault.
<b>BRAIN BEE/MAHLE</b>	VCI spécifique et ordinateur portable. PassThru accessible à partir de l'interface de l'appareil de diag CONNEX.	Malette Smart-Thru.
<b>BOSCH</b>	Les VCI Bosch répondent à la norme SAE J2534-x et ISO 22900.	En cours.
<b>DELPHI</b>	Solution dédiée au PassThru: le DS-Flash™. Nécessite un PC pré-configuré pour les principaux constructeurs (qualité industrielle + 1 To de mémoire) pour une reprogrammation de tous les calculateurs de façon standardisée et une VCI répondant à la législation, dont la prise en charge du protocole ISO 22900 et DoIP.	Droit d'accès et d'utilisation à souscrire directement auprès de chaque constructeur, accès à des notices pas à pas dédiées à la création des comptes utilisateurs fournies avec la solution, accompagnement complet avec des experts dédiés dans les premières phases de reprogrammation.
<b>HELLA GUTMANN</b>	Outils Mega Macs 42 SE, MMPC, MM56, MM7 avec VCI compatible. L'ancien appareil MM66 compatible via le DT66 (module de communication). Pour un usage fiable de la fonction PassThru, il est recommandé d'avoir un disque dur par marque (ou bien partitionner le disque dur).	
<b>LAUNCH</b>	EURO TAB II dispose d'une interface « SmartBox 3.0 » (Android et Windows) permettant de bénéficier des fonctionnalités PassThru suivant les deux normes.	Assistance pour l'appairage du VCI sur tout type d'ordinateur.
<b>TEXA</b>	Système répondant aux normes SAE J2534 ou ISO 22900. Nemo sur support Windows.	Non.

## FOCUS TÉMOIGNAGE

## Ce qu'ils en disent

**François Ajhon**  
(Eurorepar Car Service à Sainte-Maxime - 83) :

« Dans l'année, j'ai moins de dix véhicules nécessitant une reprogrammation qui entrent dans mon atelier. M'équiper serait donc encore trop onéreux. Lorsque le cas se présente, je sous-traite au concessionnaire et je refacture au client - en n'oubliant pas de marger un peu

pour le déplacement et le temps. C'est très bien accepté par ma clientèle. »

**David Guilard**  
(Top Garage à Saint-Potan - 22) :

« Lorsque l'on s'engage dans une reprogrammation, la crainte est de ne pas pouvoir aller jusqu'au bout et donc de bloquer le véhicule. Pour l'instant, je m'appuie sur

mes voisins concessionnaires. Mais mon objectif est d'être autonome. D'autant que s'ils ne sont pas encore quotidiens, les cas se présentent de plus en plus. Dès que possible, je vais me former et pour l'instant je teste un matériel. On n'est pas dans le gadget car si on veut continuer à travailler sur le parc récent, il va falloir accepter de faire les mises à jour des logiciels. »

**Maxime Fouilleul**  
(Garage Blaise Bosch Car Service à Darnétal - 76) :

« 60 à 70 % des véhicules entrant dans mon atelier nécessitent une reprogrammation. L'opération est incontournable après un changement de vanne EGR ou de FAP par exemple. Je suis donc formé et équipé pour l'effectuer... et ça marche plutôt bien ! Mais de nombreux

constructeurs verrouillent certains de leurs modèles en limitant l'accès à leurs mises à jour. Je me débrouille alors pour la faire faire par des agents, sans prendre de marge sur cette prestation facturée autour de 100 €. Mais le problème, c'est que les délais sont parfois d'une semaine, je suis alors obligé d'allonger le prêt de mes véhicules de courtoisie. » ●

## FOCUS CHOIX DU TESTEUR

## Une longueur d'avance pour Delphi

Les fabricants ont choisi d'interfacer leur outil de diag via un VCI permettant l'accès aux serveurs constructeurs, avec programme d'accompagnement renforcé. Tous sauf Delphi, qui se démarque en ayant fait le

choix de développer une solution autonome, le package DS-Flash. Il comprend un ordinateur pré-configuré avec l'ensemble des logiciels constructeurs qui ouvre un accès centralisé aux notices de configuration du compte client

sur les serveurs constructeurs. « Il ne nous reste plus qu'à nous inscrire et configurer le compte. De plus, le boîtier VCI n'ayant pas d'autres fonctions que le PassThru, il a l'avantage de garantir la viabilité des téléchargements »,

assure un bêta-testeur. Si la solution semble faire aujourd'hui l'unanimité chez les testeurs du marché, reste le coût (produit et SAV), qui est tout de même de l'ordre de 7000 €. ●



## PLATEFORME D'HÉBERGEMENT

DONNÉES CONSTRUCTEURS  
ACCESSIBLES APPLICATION MOBILE

Actia travaille sur la mise à disposition d'une plateforme remote Euro 5 destinée aux hotlines pour l'utilisation des logiciels constructeurs à distance.

Utilisation du PassThru facilité pour PSA, Renault, Mercedes, VW, Volvo et Toyota.

Oui, sur ces cinq marques avec possibilité d'assurer les mises à jour et codifications des calculateurs ou fonctions depuis les serveurs Autel (data achetées via des licences aux constructeurs).

Pour un PassThru traditionnel (ordinateur sous Windows et VCI J2534), quasiment toutes les marques en allant se connecter à leur serveur.

Oui, mais partielle. Dix-neuf marques actuellement accessibles : Peugeot, Citroën, Opel, Renault, Nissan, Volkswagen, Audi, Seat, Skoda, BMW, Mini, Toyota, Volvo, Mercedes, Kia, Hyundai, Ford, Jaguar Land Rover.

Tous les constructeurs renseignant leurs portail Internet et autorisant leurs accès après création d'un compte.

- Solution de base de données multimarques, Pack Expert, soit en lien avec les outils DS150E ou DS450E, soit en solution autonome.
- Plateforme Direct Evolution qui recense l'ensemble de la documentation technique Delphi et héberge les données Haynes.
- Connexion aux bases constructeurs via la solution DS-Flash™ ou contacter la hotline Delphi.

Citroën, Peugeot, DS, Opel, GM, Toyota, VW, Audi, Skoda, Seat, Jaguar, Range Rover, Ford, BMW, Mini, Mercedes, Fiat, Renault...

Non. Chaque client doit créer son compte et payer son droit d'accès auprès de chaque constructeur.

VCI Hella Gutmann officiellement compatible avec : Audi, BMW, Chevrolet, Ford, Lexus, Mercedes, Mini, Opel, Renault, Seat, Skoda, Smart, Toyota, Volkswagen.

- Uniquement serveur permettant de calculer des codes de variantes.
- Acquisition des données de programme ou mise à jour constructeur uniquement via le portail officiel du constructeur.

La plupart des portails constructeurs.

Non. Chaque client doit créer son compte et payer son droit d'accès auprès de chaque constructeur.

Audi, BMW, Chevrolet, Citroën, Ford, Hyundai, Honda, Kia, Lexus, Mazda, Mercedes, Nissan, Opel, Peugeot, Seat, Skoda, Smart, Toyota, Volkswagen et Volvo.

## Le langage de la reprogrammation

- **Norme J2534** : nom du protocole européen permettant au monde de la réparation indépendante d'accéder au téléchargement de logiciels sur les serveurs des constructeurs automobiles, afin de reprogrammer les calculateurs embarqués.

- **ISO 22900** : second standard du protocole surtout utilisé par les Américains.

- **PassThru** : interface (répondant à la norme SAE J2534) permettant aux outils de diagnostic (ou au PC) de télécharger les mises à jour logicielles sur les sites Internet des constructeurs automobiles.

- **VCI (Vehicle Communication Interface)** : boîtier branché sur la prise E-OBd assurant les communications entre le logiciel de diag électronique et le véhicule.

- **Télécodage** : mise à jour des calculateurs.

- **Réapprentissage des pièces neuves** : connecter les pièces avec les calculateurs pour assurer leur fonctionnement.



# 30 JOURS dans vos REGIONS

Votre entreprise innove, déménage, propose un nouveau service. Parlez-nous de vous !  
m.blancheton@zepros.fr

63 ROMAGNAT

## Le garage de la Dime repris en famille

Le frère et la sœur Émile et Margaux Da Silva ont repris le garage de Daniel Dos Santos avec deux employés. Formés au sein de l'agence Renault de leurs parents, ils ont décidé de se mettre à leur compte. Les associés, qui sous-traitent la carrosserie, ont comme projet de développer la vente de VO.

59 SAINT-SAULVE

## Ouverture d'un centre Point S

L'enseigne spécialisée dans le pneu et l'entretien maille les Hauts-de-France avec un 12<sup>e</sup> site. Ce dernier est un Point S Centre Auto, implanté à Saint-Saulve près de Valenciennes. Ses prestations: 500 m<sup>2</sup> d'atelier avec quatre ponts, dont deux pour les camping-cars et véhicules lourds, trois mécaniciens également formés au remplacement de pare-brise, 200 m<sup>2</sup> pour la boutique d'accessoires. Point S compte 550 centres en France.

33 LIBOURNE

## Nouvel adhérent chez Ecolave

Rémy Gasparini fait partie des nouveaux franchisés de l'enseigne de lavage. Celle-ci est spécialisée dans le nettoyage non polluant et sans rejet via des produits biodégradables à 95 %. À bord de sa camionnette, il se déplace pour la rénovation des jantes et des optiques, le polissage de carrosseries, ou la rénovation des tissus... Ses clients: des revendeurs de VO sans aire de préparation, des loueurs, gestionnaires de flotte... Il pense ouvrir un site physique d'ici deux ans.



54 | LESMÉNILS

## Car Avenue: coup de booster sur l'apprentissage

Cent-soixante-dix-sept alternants sont aujourd'hui sous contrat au sein du groupe Car Avenue, soit près de 8 % de l'effectif total du groupe lorrain. «Malgré la tendance à la baisse des effectifs en apprentissage dans les secteurs de l'auto, nous formons plus d'apprentis cette année encore que dans les années passées», assure Stéphane Bailly, le pilote du groupe lorrain, lors de la traditionnelle cérémonie annuelle de remise des diplômes aux apprentis au cœur de son

site de Lesménils. «Nous attachons une importance capitale à la formation initiale de nos futurs collaborateurs, et nous inscrivons dans une démarche civique et citoyenne de formation de jeunes de la région.» Côté podium des trois meilleurs apprentis du groupe: Florian Nagel de Peugeot Car Avenue de Forbach tutoré par Patrick Kus, Romain Mathieu (BMW-Mini de Terville) avec Antoine Heitz, et Thomas Evers (BMW de Sarrebourg) avec Sébastien Fersing. L'an



Avec près de 180 alternants au sein du groupe, Car Avenue forme encore plus d'apprentis cette année que les années passées.

passé, Car Avenue a versé plus de 150 000 € au titre de la taxe d'apprentissage et de la contri-

bution au développement de l'apprentissage. ●

Emmanuel Varrier



34 | MONTPELLIER

## Le groupe Grim mise sur l'électrique



Le groupe Grim a organisé sur le centre commercial Odysseum ses Electric Days fin 2019. Une troisième édition est déjà prévue en 2020.

Une deuxième édition des Electric Days pour le groupe Grim et le même objectif: faire découvrir au grand public et de façon pédagogique les moteurs hybrides, avec des essais de BMW i (100 % électrique). «Nous avons réalisé près d'une cinquantaine d'essais. Les ventes ne peuvent pas se mesurer aussi rapidement après un événement, car les retombées arrivent souvent un an après, mais c'est évidemment positif en termes d'image»,

estime Lucie Rouzier, la responsable marketing BMW et Mini. Car le groupe Grim, distributeur de BMW, Mini, Ford, Volvo, Jaguar et Land Rover, est en pleine diversification, axée sur l'électrique. Vient ainsi s'agréger le lancement récent de son E-Grim Store, un magasin entièrement dédié à la mobilité électrique avec des motos, scooters, vélos, trottinettes ou encore monoroues électriques. À suivre... ● Olivier Muselet



17 | SAINTES

## Talbot s'offre un magasin de 1700 m<sup>2</sup>

Le groupe thouarsais a ouvert en décembre son nouveau magasin de Saintes, faisant dire à Pierre-Olivier Talbot, le directeur général du groupe, qu'il s'agit du «premier site français répondant aux nouvelles normes indiquées par l'Autodistribution, avec cette dimension de site stockiste». Autrement dit, le concept de l'enseigne s'est adapté aux surfaces de vente de petite taille. «Depuis cinq ans, l'activité sur la ville est en plein essor. L'ancien

bâtiment était mal situé et ses 300 m<sup>2</sup> ne suffisaient plus», justifie-t-il, précisant: «Nous avons développé de nouvelles activités: la pièce pour le PL, l'industrie... Et désormais, nous fabriquons nos propres peintures.» Le coût de l'opération est de 2 M€ et trois nouvelles personnes ont été recrutées. Prochaine étape: le déménagement du magasin de La Rochelle, dont l'ouverture doit avoir lieu prochainement. ●

Jean-Sébastien Thomas



Le nouveau site du groupe Talbot est doté d'une surface de 1700 m<sup>2</sup>.



## AUTEL<sup>®</sup> MS908 S PRO

### AUTEL DES OUTILS PAS COMME LES AUTRES

Le **codage en ligne** est de nos jours indispensable pour intervenir sur les véhicules. Ne pas l'avoir, se solde bien souvent par un retour à la concession.

Tous nos outils de diagnostic **MaxiSYS** disposent de cette fameuse fonction de **codage en ligne** qui permet en cas de remplacement des unités de commande (ECU) ABS, AIRBAGS, PHARES etc... de s'affranchir du concessionnaire et disposer d'accès identiques aux outils OE.

Des fonctions spéciales souvent l'apanage des outils constructeur sont également disponibles dans nos diagnostics (*Attelage, changement circonférence de roue, autoradio, ELV, resynchronisation anti-démarrage, phare Mercedes, BMW...*)

**MS908 S PRO** vous donnera accès aux **programmations en ligne**. (*sert à mettre à jour les ECU du véhicule via notre VCI J2534 fourni avec le diagnostic.*)

Ces fonctions permettent de mettre à jour les calculateurs avec la version de logiciel la plus récente ou de reprogrammer des données adaptatives de composants après leurs remplacements ou leurs réparations.

**MS908S Pro** est l'un des rares outils de diagnostic

Intervenir sur les véhicules est de plus en plus complexe, nécessitant toujours plus d'accès, plus de technologie. **AUTEL** relève ce défi en s'appuyant sur plus de **600 ingénieurs**, est devenu l'un des plus gros pôles de recherche et de développement au monde, offrant une couverture véhicules et systèmes incomparable sur plus de 120 marques de véhicules.

Précurseur dans ce domaine, cet outil utilise de longue date la technologie **DO-IP, PASS-THRU** grâce à la **VCI MaxiFLASH J2534 1&2 incluse**.



# AUTEL

61 rue Ampère - 68000 COLMAR  
Tél.: 0979 980 169

<http://www.autel-france.com>

54 MAXÉVILLE

**Kia, version show pour réseaux locaux**



Une concession, cela peut avoir beaucoup d'usages ! La marque Kia (distribuée par le groupe Saint-Christophe sur son village auto de Maxéville) a été le théâtre en novembre d'un « battle réseaux » organisé par deux réseaux d'entrepreneurs de l'agglomération nancéenne (l'association iPropulse et le Centre des Jeunes Dirigeants de Nancy). L'occasion de muer la concession en lieu d'accueil d'événementiels et de faire découvrir la marque à des décideurs économiques... et plus si affinités !

44 LE LOROUX-BOTTEREAU

**Opel Barina change de mains**

Le garage créé en 1985 par Daniel Barina a changé de propriétaire. Âgé de 46 ans, David Ouvrard a repris l'agence Opel et carrosserie Best Repair. Une affaire qu'il connaît bien puisqu'il a intégré l'entreprise en 2012 comme chef d'atelier et associé de Daniel Barina. Lequel reste dans l'équipe en prenant en charge les ventes.

54 NANCY

**Weiss Automobiles à l'honneur**

Trophée JEEM (Jeunes Entreprises de Meurthe-et-Moselle) pour Mike Kauffmann et Jérémy Valette pour leur reprise de la carrosserie Weiss Automobiles ! Les deux jeunes repreneurs ont donné un bon coup de polish depuis leur reprise l'an passé. La récompense a été remise à l'occasion du salon GO de la création-reprise d'entreprise mi-novembre organisé par la CCI Grand Nancy Métropole Meurthe-et-Moselle.



63 | AUBIÈRE

**Ludovic Podlyski s'adapte aux saisons**

« Nous commandons les enveloppes en avril pour être sûrs de les avoir au mois de novembre. Plus le froid est vif et plus nous vendons des thermogommes, dont la particularité est d'avoir deux témoins : un pour la sécurité contrôlée par la police et un autre garantissant l'efficacité dans des conditions d'adhérence minimale », explique Ludovic Podlyski. Depuis seize ans, le gérant Point S équipe jusqu'à quarante véhicules par jour pour des citadins, des retraités,

des commerciaux ou encore des artisans. « Nous avions auparavant une vingtaine de dimensions. À présent, les citadines sont équipées en 16", et les 22" sont devenues monnaie courante. Dans notre agence, nous sommes capables de conseiller et d'argumenter avant de vendre un pneumatique, qui reste un produit particulier », ajoute ce monteur dont le père travaillait déjà dans l'univers du pneumatique. ●

Jean-Pierre Raynaud



Ludovic Podlyski peut équiper une quarantaine de véhicules par jour.

86 | MIGNÉ-AUXANCES

**VPN et Eurorepar prennent leurs marques**



VPN a remplacé Alliance Automobile sur la zone de la Loge.

En reprenant le fonds de commerce d'Alliance Automobile Centre Ouest, Christophe Menu a installé les enseignes VPN et Eurorepar Car Service. Conscient du marché VN saturé sur Poitiers, l'agent Peugeot et Citroën à Chauvigny et Renault à Montmorillon s'est engagé sur le négoce de VO toutes marques et la réparation automobile. « Alliance était spécialisé dans l'occasion à prix bas mais à très fort kilométrage. La société était à bout de souffle, voire proche du dépôt de bilan. Nous avons donc joué la carte de la croissance externe en nous implantant dans une grande ville. La seconde main est en plein essor et les professionnels prennent actuellement des parts de marché sur

les ventes entre particuliers », explique le patron du groupe MGR. Restait alors à choisir les panneaux. « J'aurai pu choisir l'AD, puisque les salariés d'Alliance que j'ai repris travaillaient déjà installés sur les terres des concessionnaires sur Poitiers et Migné-Auxances. Eurorepar Car Service (PSA) est un choix logique. Et puis c'est une enseigne en pleine croissance... » Quant à VPN, pas question de prendre une marque inconnue du public. « Je connaissais VPN et leur manière de travailler. C'est une marque qui connaît un fort développement, désormais nous sommes une trentaine. » ●

J.-S. T.

84 | AVIGNON

**Skoda fait le pari des ventes pour les flottes**

Skoda Avignon a fait de la vente de flottes de véhicules d'entreprise sa spécialité depuis 2012. Olivier Bardet, conseiller commercial, a ainsi fortement développé ce créneau en proposant Skoda Fleet Solution. « J'ai créé un réseau d'entreprises, je procède à l'envoi de mailings, j'invite les clients à diverses manifestations et je propose des road-shows. Nous proposons du sur-mesure à nos clients, en solution courte mais également en LLD. Nos prix sont compétitifs : une location sur 13 mois et 20000 km par an donne un loyer mensuel de 199€.»

La concession est aujourd'hui le deuxième centre en France en termes de ventes pour les flottes d'entreprise, avec un volume de 200 VN par an. Un SAV est spécialement dédié avec un entretien complet tous les 30000 km. « Nous proposons l'ensemble de la gamme de véhicules (Fabia, Octavia, Scala, Kodiaq et Superb) en fonction des budgets et des besoins des entreprises, qui sont principalement des PME et PMI dans le Vaucluse. » Le CA 2018 s'est élevé à 3 M€ et le taux de renouvellement de la clientèle est de 75 %. ●

O. M.



Olivier Bardet est conseiller commercial en vente de véhicules d'entreprise, surtout pour les agences immobilières ou les sociétés de taxis.





AQUITAINE

## Le groupe Faurie tisse sa toile

Dans les Landes, le groupe Dargelos a cédé ses filiales Alma Diffusion et Établissements Ducasse au groupe Faurie. Ce dernier, historiquement distributeur Renault, poursuit ainsi son expansion tout en se diversifiant. Le groupe Faurie distribue déjà 680 VN Volkswagen et 230 VN Audi sur ses sites de Brive et de Tulle. Les ventes de ces marques vont doubler puisqu'Alma Diffusion pèse 600 Audi et Ducasse vend 700 Volkswagen. De plus, l'opération compte une concession Seat, une nouveauté pour Faurie. Au total, les activités cédées constituent un CA de l'ordre de 60 M€, réalisé avec 76 salariés, tous placés sous l'autorité d'Ivan San Geroteo,

un ancien de PM Auto en Gironde. Cette diversification de portefeuille intervient avant l'acquisition définitive du groupe Gibaud, deuxième plus gros distributeur Opel en France. En 2017, Faurie y prenait une participation de 20 % avant un rachat total prévu en 2020. L'acquisition de Dargelos marque aussi l'arrivée du groupe corrézien dans deux nouveaux départements (40 et 47), positionnant un peu plus son ancrage dans le Sud-Ouest. Quelques semaines auparavant, c'est dans le Lot que Faurie posait un pied avec l'achat de Dominique Didier Automobiles (Renault Dacia, groupe Peyrot). ●

Yannick Revel



Parmi les nouveaux territoires du groupe Faurie: les Landes et le Lot-et-Garonne avec l'acquisition d'Alma Diffusion (ex-groupe Dargelos).



64 | BASSUSSARRY

## Lafontaine passe à la distribution VO



Autosybel est la marque du groupe Lafontaine dédiée à la vente de véhicules multimarques.

© Groupe Lafontaine

Le groupe Lafontaine a entamé une transformation radicale: il cesse la distribution de VN pour celle de VO multimarques. « C'est devenu très difficile, les marges sont faibles, il faut donc faire des volumes énormes », explique Christian Denis, son gérant. Il travaille depuis deux ans sur un modèle de distribution d'occasions, mais le concept va plus loin. « Nous associons le centre VO de notre marque Autosybel à un centre de réparation, Midas ou Norauto. Nous partons du principe que nous touchons les mêmes profils de clients. Nous agglomérons ensuite d'autres services en fonction des sites, à savoir un carrossier Five Star ou encore une agence de location Ucar. » Il s'agit de proposer des services toutes marques au même endroit pour tous les besoins en s'associant à des spécialistes. Christian Denis répond

dans le même temps à une demande des clients. « Ils attendent des réponses rapides et sur place. » Le groupe Lafontaine aborde donc le métier différemment. Plusieurs étapes ont été nécessaires. « Le point important consiste à maîtriser son sourcing pour pouvoir acheter des véhicules partout en Europe et être en mesure de proposer des véhicules en permanence. C'est la base. Nous avons donc créé un service achat et repensé notre façon de communiquer, notamment sur notre marque Autosybel, qui évolue. Nous proposons des véhicules à petit prix mais aussi des véhicules 0 km. » Les premières modifications de sites ont débuté à Bassussarry, Mont-de-Marsan, Tarbes, avant Pau et Dax. La transformation des cinq sites, qui représentent 80 salariés, devrait être terminée au printemps 2020. ●

H. L.



67 | ENTZHEIM

## Vodiff, haut de gamme et cocooning

Le vendeur de véhicules d'occasion haut de gamme ne cesse d'investir pour grandir. Avec un CA de 55 M€ pour 22 salariés, les véhicules ne sont pourtant pas à la portée des premières bourses. « Il faut compter entre 20000 et 400000 € », confirme Olivier Kanier, responsable de la communication au sein de la société fondée par Éric Vogel, ancien footballeur du RC Strasbourg. Le groupe prépare à la revente des Porsche, en tête au palmarès des demandes, mais aussi des Audi, Mercedes, Volkswagen et BMW. Beaucoup

d'allemandes et quelques italiennes (Ferrari et Lamborghini), ou anglaises comme Bentley et Aston Martin. La garantie est toujours la même: des occasions à faible kilométrage et de moins de trois ans. Vodiff est passé cette année de 8500 m<sup>2</sup> à 12000 m<sup>2</sup> de surface d'exposition et d'atelier, toujours pour « bichonner » le client avec notamment un espace de réception active doté de trois postes de premier diagnostic, d'un parking couvert ou extérieur. L'atelier dispose désormais de 22 ponts et d'un espace de gardiennage de



Depuis plus de vingt ans, l'enseigne de vente de VO haut de gamme a trouvé son public en Alsace et au-delà!

220 places (de 148 à 198 € mensuels), avec mise sous tension de la batterie et locaux tempérés entre autres. Coût de l'investissement: 2,5 M€. ●

Christophe Nagyos

85 | FONTENAY-LE-COMTE

## Turpeau Formation au sommet

L'auto-école vendéenne est, selon Codeclac, la meilleure de France! La plateforme d'apprentissage en ligne au Code de la route a publié son palmarès annuel, basé sur les chiffres du ministère de l'Intérieur. Turpeau Formation affiche 93,75 % de réussite pour 48 candidats présentés au permis. Le taux de réussite moyen en France est de 58 %. À noter que cinq auto-écoles vendéennes figurent dans les dix meilleures de France.



88 | ST-DIÉ-DES-VOSGES

## Dix ans pour l'Agence Automobile

Premier franchisé indépendant du réseau Agence Automobile, Philippe Kaeuffer a fêté en novembre les dix ans de l'établissement à Saint-Dié-des-Vosges. Cerise sur le gâteau, il est nommé par Christophe Winkelmuller, P-DG de l'Agence Automobile, responsable opérationnel en France. Spécialisée dans la vente et l'achat de véhicules, la franchise dispose aujourd'hui de 80 agences en Europe. Elle affiche près de 30 000 clients.



53 | LAVAL

## Un nouvel atelier méca au CFA

L'apprentissage s'est complètement réorganisé en Mayenne pour cette rentrée. Des investissements importants s'y sont ajoutés. Dont 6 M€ pour la construction d'un nouvel atelier mécanique de 2500 m<sup>2</sup>. Un banc de puissance, la réalité virtuelle, un véhicule électrique et un hybride sont désormais à la disposition des apprentis.

44 | CARQUEFOU

## Nouvelle station de dépollution des VHU pour GDE

GDE a transféré son site nantais historique de l'Ouche Buron pour une ZA de Carquefou. Ce déménagement pour un emplacement proche de la clientèle de proximité a nécessité un investissement de 1,9 M€. Le nouveau centre de collecte des métaux a une capacité de 16 000 tonnes à l'année. Il comprend un broyeur à métaux, des cases matières et une station de dépollution des VHU. GDE traite à Nantes 1500 véhicules par an, amenés à 70 % par des pros et à 30 % par des particuliers. Des VHU qui, une fois dépollués, sont acheminés vers le broyeur de Montoir, l'un des plus performants d'Europe. La station de dépollution de Carquefou a été dotée d'une nouvelle pompe



Philippe Sorret, directeur général délégué de GDE, était présent pour l'inauguration du site en novembre dernier.

d'aspiration, d'une chaise de dépollution plus solide et de bacs de résidus incrustés dans le sol, pour un traitement « plus propre et plus rapide » des véhicules, indique Philippe Sorret, directeur général délégué de GDE. Ce dernier considère le VHU comme « un produit d'appel. Il est coûteux à dépolluer mais va nous

apporter d'autres matières. » La filière française est menacée par le redémarrage des circuits illégaux et par la délocalisation. Raisons pour lesquelles Philippe Sorret préconise son soutien via la création d'une écotaxe de filière, à l'instar de ce qui a été fait sur les déchets électroménagers. ●  
Thierry Goussin

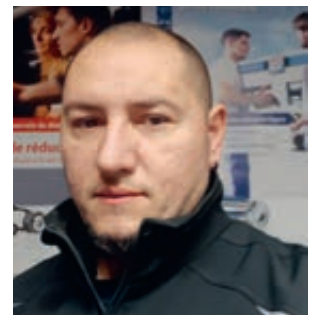
68 | BENNWIHR

## Le garage Mittelhart dans les starting-blocks

« S'adapter aux évolutions techniques et aux nouveaux modes de consommation est indispensable si l'on veut rester dans la course », explique Thierry Mertz. Le gérant, qui travaille avec un mécanicien et son épouse à l'administration, est MRA multi-marques. Et il va vite. Rien qu'en 2019, il a déménagé du centre de Colmar à Bennwihr, en périphérie, a adhéré au réseau Bosch Car Service puis a obtenu l'homologation pour implanter le boîtier Biomotors! Le réseau BCS doit lui permettre d'accéder à des formations de haut niveau. « Avec l'électrique, l'hybride ou encore l'hydrogène, même si on ne sait pas encore quelle place tout cela prendra en réalité, il faut être ouvert et se préparer »,

affirme le gérant. Et la clientèle lui rend bien, notamment les nombreux touristes étrangers qui ont dû faire appel à ses services. À la recherche d'un mécanicien supplémentaire, l'année 2020 s'annonce donc sous les meilleurs auspices. ●

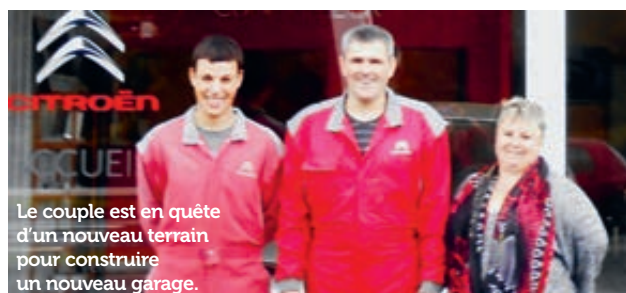
C. N.



Après vingt ans de métier, Thierry Mertz s'est frotté au monde de l'entreprise en 2013.

63 | PONTAUMUR

## L'agent Citroën cherche à s'agrandir



Le couple est en quête d'un nouveau terrain pour construire un nouveau garage.

Durant sa tournée dans les Combrailles en novembre dernier, le président de la Chambre des Métiers du Puy-de-Dôme a visité longuement le garage Izquierdo (agent Citroën), qui avait profité d'un contrat d'initiative avec un prêt personnel de 15000 € garanti par l'organisme consulaire. Implanté dans une commune rurale, la concurrence est présente : agent Renault, Vulco et MRA. « Mon mari, alors mécanicien, a racheté l'agence Citroën en 2016, au départ à la retraite de son patron. Lorsque nous nous sommes installés, les entreprises fermaient. Depuis deux ans, le bourg se redynamise.

La clientèle continue de nous faire confiance. À la campagne, le bouche-à-oreille est plus important que Facebook! Après avoir débuté avec un contrat de 18 VN, nous arrivons à une cinquantaine », précise son épouse. L'atelier accueille également des stagiaires préparant leur Bac Pro. Seul bémol, l'ancien patron toujours propriétaire des murs refuse de vendre le bâtiment avant 2029. « L'image du constructeur va changer et nous ne voulons pas investir dans un bâtiment qui ne nous appartient pas. Nous cherchons donc un terrain pour notre extension. » ●

J.-P. R.

72 | LA-CHAPELLE-SAINT-AUBIN

### Bervas va s'implanter

Le parc Actinord se construit à La-Chapelle-Saint-Aubin, en périphérie du Mans, sur une ancienne friche industrielle. Il accueillera notamment à l'été 2020 le breton Bervas Automobiles, spécialiste du VO, qui va y faire construire un bâtiment de 3 000 m<sup>2</sup> pour la préparation de ses véhicules.

24 | BERGERAC

### Nouvel élan pour Nissan



La concession flambant neuve n'a pas raté son nouveau départ. Dans un showroom modernisé, plus spacieux et plus clair, l'inauguration s'est déroulée autour du nouveau Juke, dévoilé pour l'occasion en avant-première périgourdine. Une dynamique mise en œuvre par Christophe Chabert, responsable de site depuis octobre dernier, et qui se concrétise déjà par quelques recrutements dont celui d'un vendeur en CDI.

57 | SARREGUEMINES

## Bertrand Piccard: un bon coup d'hydrogène

Près de 700 km au départ d'une station à hydrogène de Sarreguemines, direction Le Bourget avec des détours par le Luxembourg et Bruxelles, le tout à bord du SUV électrique Nexo de Hyundai. Ce dernier est alimenté à l'hydrogène via une pile à combustible! Bertrand Piccard, l'aventurier suisse connu notamment pour son tour du monde avec l'avion solaire Solar Impulse, a battu le record de la plus grande distance avec une seule charge d'un véhicule à hydrogène en novembre dernier.

« L'objectif est de communiquer autour de ce carburant et de démontrer qu'il s'agit d'une technologie d'avenir qui mérite attention et investissement », assure le pilote suisse. Le modèle de Hyundai n'était pas un prototype mais un modèle de série lancé en 2018. Derrière l'opération marketing se cache une tendance de fond de l'industrie auto. Reste à réellement démocratiser la chose. Ce qui est certain : c'est un bon coup de pub pour Hyundai. ●

E. V.



L'aventurier Bertrand Piccard a effectué 700 km à bord du SUV Nexo de Hyundai. Objectif : battre le record de la plus grande distance avec une seule charge hydrogène.


**45 | FLEURY-LES-AUBRAIS**

## Un service à la carte pour les « anciennes »

Serveur, magasinier, ouvrier agricole, laborantin... Fernando Darocha a multiplié les expériences professionnelles avec, pour lien commun, une passion pour la belle mécanique. Profitant d'un plan social pour faire une formation de neuf mois au CNAV en restauration de véhicules anciens, il passe en 2017 en candidat libre un CAP de mécanicien réparateur VP, qu'il obtient haut la main. En juin dernier, il ouvre avec sa compagne l'atelier Classicar sous forme de SAS spécialisée dans les Porsche, Volkswagen Combi et Cox. Outre la restauration et l'entre-

tien de VP anciens et de collection, Classicar propose sur 300 m<sup>2</sup> le gardiennage de véhicule et la location avec chauffeur de Combi pour des événements. « Nous avons réalisé un chiffre d'affaires de 80 000 € en 2019. Depuis l'ouverture, nous avons réalisé 80 % de restauration, dont deux véhicules entièrement remis à neuf. Trente VP sont ainsi passés entre nos mains et sept sont en conciergerie d'hivernage avec une remise en service au printemps. Un service que nos clients peuvent suivre en direct grâce à une appli "caméra" sur leur smartphone qui leur



Fernando Darocha et Hélène Dyduch dans leur atelier de Fleury-les-Aubrais.

permet de surveiller leur voiture à distance.» Si l'intégralité de la mécanique est faite sur place, la carrosserie est sous-traitée. « Nous travaillons avec un passionné qui nous assure une qualité optimale. » Fernando Darocha réalise également du conseil avant achat et de l'exper-

tise pour des collectionneurs. « J'étais récemment au SEMA Show de Las Vegas. Cela me permet d'acquérir des pièces introuvables en France. En travaillant en direct avec les fournisseurs américains, je peux me montrer compétitif. » ●

Martine Rigaudie


**40 | DAX**

## Auto 64-40 lance une concession deux-en-un



La nouvelle concession de Dax, avec Kia d'un côté et Nissan de l'autre.

C'est un modèle qu'ont déjà mis en place les grands groupes, mais c'est une première pour le groupe familial Auto 64-40, implanté dans les Landes et la côte basque. Il a inauguré à Dax, à l'automne dernier, deux concessions, Kia et Nissan, l'une à côté de l'autre, avec des halls séparés mais un atelier commun. « Cela permet de mutualiser les investissements de matériel, en matière de climatisation par exemple », explique Pascal de Bonnières, président du groupe. Pour l'électrique, il va en revanche falloir attendre. « Les constructeurs nous ont imposé deux normes électriques, nous avons donc deux bornes de recharge devant la concession. » Autre avantage pour le groupe: « Nous travaillons avec trois mécaniciens

pour les deux marques au lieu de quatre, et avec un réceptionnaire dans chaque marque, nous pouvons pallier les absences pour formation ou congé. » Des mutualisations qui ne sont pas négligeables car, si le montant de l'investissement n'a pas été communiqué, tout a été refait à neuf. « Nous sommes passés d'une concession Nissan qui n'était plus aux normes constructeur à une concession ultramoderne, connectée. Cela répond d'ailleurs aux attentes des clients. Cet investissement était doublement nécessaire. » Les constructeurs n'ont, quant à eux, pas mis leur veto. « Le monomarque d'il y a vingt ans est terminé. Il n'y a qu'à regarder les villages auto », commente Pascal de Bonnières. ●

Hélène Lerivain


**63 | LEMPDES**

## David Darbot, agent trop indépendant

Fils d'un agent Renault, David Darbot a intégré la succursale de la marque une fois son CAP de mécanicien en poche. « J'ai débuté comme préparateur VN, suivi l'école de vente et décroché le poste de commercial en 1989. Après mon service militaire, j'ai retrouvé un poste chez Renault Thiers, puis j'ai rejoint Jacques Carlet qui ouvrait une concession Volkswagen-Audi à Riom », explique-t-il. En 2001, il rejoint le garage familial pour s'occuper de la vente avant de prendre les rênes deux ans plus tard. « La société a augmenté ses bénéfices, ceux de l'atelier ne permettaient pas d'investir. J'étais convaincu que l'avenir ne pouvait

pas reposer uniquement sur une seule marque. » Entre-temps, il devient agent auprès du groupe de Daniel Bony mais cesse de travailler avec lui « car il ne payait pas les garanties et les commissions sur les ventes de véhicules. Je me suis approvisionné chez un autre concessionnaire. » Depuis 2016, il s'alimente en 0 km auprès de VO3000. Il a également transformé le bâtiment en créant des espaces commerciaux et une maison médicale. « En moyenne, nous sommes passés de 30 ventes à près de 200 par an, avec une marge nettement plus correcte et en préservant le SAV. » ●

J.-P. R.



Avec sa sœur et deux employés, David Darbot (à droite) dirige le garage qui a fêté ses quarante ans en 2019.

**84 | AVIGNON**

## Un déjeuner gastronomique pour la S60

Stéphane Tesson, le nouveau patron de la concession Volvo Avignon, a présenté la nouvelle Volvo S60, en hybride rechargeable, à 150 personnes venues sur quatre dates. Au menu: un buffet dînatoire concocté par des chefs étoilés de la région. Trois ventes du modèle, dont le prix oscille entre 60 000 et 70 000 €, ont été enregistrées.


**33 | VÉRAC**

## Le Bélier sous pavillon chinois

Les principaux actionnaires du groupe girardin Le Bélier, spécialiste en fonderie aluminium, sont entrés en négociation exclusive avec le chinois Wencan. Le projet de cession concerne l'intégralité de leur participation, soit près de 62 % du capital. Objectif: se renforcer mutuellement en freinage, en admission, châssis, pièces de structure et véhicules électriques via leurs technologies et positionnements géographiques complémentaires. Un accord pourrait intervenir au premier semestre 2020.

**84 | AVIGNON**

## Mini Avignon célèbre les 60 ans de la marque



Fin novembre, la concession Mini d'Avignon a convié une centaine de clients pour le 60<sup>e</sup> anniversaire de Mini. Quatre mois avant son lancement officiel, la Mini Country hybride rechargeable était exposée au public, en présence d'un expert produit du siège. Il s'agissait plus précisément de la Mini Hatch 60 Years Edition.



GRAND OUEST



29400 LANDIVISIAU  
CENTRE AUTO LE MENN



85170 LE POIRÉ-SUR-VIE  
GARAGE PIVETEAU GRELLIER  
Grellier Nicolas

56000 VANNES  
FM AUTOMOBILES  
Maillou Fabien & Mickael

85360 LA TRANCHE-SUR-MER  
GARAGE DE LA GRIERE  
Canet Hugues

18110 SAINT-GEORGES-SUR-MOULON  
GARAGE JOUANIN  
Jouanin Nicolas



37390 NOTRE-DAME-D'Œ  
CARDIAG INJECTION  
Braguier Mickaël

22100 DINAN  
GARAGE HENTIC  
Medar Thomas

41170 CORMENON  
TRANSAC AUTO MENARD  
Ménard Mickael

22100 SAINT-CARNÉ  
MECANIKO  
Gonnin Nicolas

35400 SAINT-MALO  
GARAGE JULIEN  
Julien Louis

45290 VARENNES-CHANGY  
RCM AUTO  
Ben M'Hand Karim

56500 LA CHAPELLE-NEUVE  
GARAGE LE GAL AUTOMOBILE  
LA CHAPELLE NEUVE  
Le Gal Francois

72350 BRULON  
BRULON AUTOMOBILES  
Naveau Frédéric

14350 MONTCHAMP  
MONTCHAMP MÉCANIQUE  
Baudais Patrick

45700 SOLTERRE  
MARCAUTO45  
Popovici Marcel



44390 NORT-SUR-ERDRE  
LR AUTO SARL

56490 GUILLIERS  
M.A. AUTOMOTO

35137 BÉDÉE  
GARAGE DU DOMAINE



45320 COURTENAY  
SAS ACA  
Grabski Emmanuel

18600 SANCOINS  
GARAGE DALUZEAU PHILIPPE  
Daluzeau Philippe

35560 BAZOUGES-LA-PÉROUSE  
SARL FRETAY-FORT  
Fretay Hugo

35460 SAINT-BRICE-EN-COGLÈS  
GARAGE LAURENT FAUCCONNIER  
Fauconnier Laurent

61600 LA FERTÉ-MACÉ  
AUTOCUR  
Boaretto Mickaël

37150 LANGEAIS  
EURL AMT  
Teco Miguel

36120 MARON  
ETS PIERRE PENOT  
Penot André



72240 RUILLE-EN-CHAMPAGNE  
GARAGE ILLICO SERVICES



53600 ÉVRON  
GARAGE COEVRONS  
AUTOMOBILES



61290 LONGNY-AU-PERCHE  
GARAGE MR AUTO

61210 MÉNIL-HERMEI  
BDX CARROSSERIE

45240 MARCILLY-EN-VILLETTE  
GARAGE FOLTIER

61270 RAI  
GARAGE GRANDIN

35510 CESSON-SÉVIGNÉ  
GARAGE RBK

35140 SAINT-OUEN-DES-ALLEUX  
GARAGE DES ALLEUX

35450 VAL-D'IZÉ  
GARAGE VAL-D'IZÉ AUTO



IDF - NORD



80510 LONGPRÉ-LES-CORPS-SAINTS  
GARAGE CONTART  
Contart Didier



77230 LONGPERRIER  
TIM AUTOMOBILES  
Mheryan Arthur - Arayik

77100 MEAUX  
APM AUTOMOBILES  
Mametz Emmanuelle

60130 SAINT-JUST-EN-CHAUSSÉE  
AD AUTO CYCLO DRIVER SARL  
Vestiel Julien & Delattre Bruno

95360 MONTMAGNY  
GARAGE DANAUTO 95  
Tordeux Estelle



59235 BERSÉE  
GARAGE BERSÉE AUTO  
Roch Fabrice

62000 DAINVILLE  
RÉTRO MÉCAN  
Ledieu Cédric



60340 VILLERS-SOUS-SAINT-LEU  
RM COMPÉTITION



60700 FLEURINES  
HD AUTO



27620 GASNY  
MIMA AUTO SERVICE  
Machu Michaël

59136 WAVRIN  
CHUFFART SERVICES  
AUTOMOBILE  
Chuffart Jérôme

59270 BAILLEUL  
MS CAR  
Ponchaux Stéphane

59620 AULNOYE-AYMERIES  
ADN AUTOMOBILE  
Derumiere David



76640 FOUCART  
GARAGE DÉPANNAGE PAIN



92250 LA GARENNE-COLOMBES  
GARAGE DU MARCHÉ



59470 ERINGHEM  
SPEED GARAGE FAMILY  
Bacquet Brian

62340 PIHEN-LÈS-GUÏNES  
GARAGE MAXOPHEL  
Magnier Maxime



91320 WISSOUS  
PF MOTORSPORT  
Ferreira Philippe

92160 ANTONY  
JED-DIS AUTO-SERVICE  
Jeddi Mounir



91360 VILLEMORISSON-SUR-ORGE  
GARAGE SAV AUTOMOBILES

95100 ARGENTEUIL  
GARAGE BATT'S AUTO

77330 OZOIR-LA-FERRIÈRE  
GARAGE MARTIN AUTO  
DÉPANNAGE

93370 MONTFERMEIL  
GARAGE PASCAL



SUD-OUEST



33680 LE PORGE  
GARAGE DU MOULIN  
Chambaud Christophe

24290 MONTIGNAC  
AD CARROSSERIE ET GARAGE  
EXPERT DU ROND-POINT  
Gourdon Tony

86200 LOUDUN  
AD CARROSSERIE ET GARAGE  
EXPERT COUASNON  
Couasnon Jean-Claude & Céline

79390 LA FERRIÈRE-EN-PARTHENAY  
GARAGE NUNES AUTOMOBILES  
Nunes Guillaume



87110 LE VIGEN  
GARAGE GP AUTOMOBILES



33640 BEAUTIRAN  
THE SEVENTH ART  
Morin Guillaume

31450 ODARS  
PAYRE AUTOMOBILES  
Payre Sylvain

86220 INGRANDES  
GARAGE MARTINEZ PHILIPPE BC  
Martinez Philippe

65320 BORDÈRES-SUR-L'ÉCHEZ  
DISTINXION ABEILHE ANGLADE  
AUTOS  
Anglade Sébastien

79190 LES ALLEUDS  
ASMB  
Bouchet Julien

16170 SAINT-CYBARDEAUX  
GARAGE DOREAU  
Doreau Philippe

86510 CHAUNAY  
SNC MC MÉCANIQUE  
CHAUNAISIANNE  
Bouhet Philippe



17200 ROYAN  
ADDR-ASSIST DÉPANNAGE  
RÉPARATION ROYANNAIS

19360 MALEMORT  
GLASS & WASH AUTOMOBILES

31290 VILLEFRANCHE-DE-LAURAGAIS  
GARAGE DU MARÈS

86400 CIVRAY  
SARL SASP



12410 SALLES-CURAN  
C2M  
Mouly Vincent

24560 ISSIGEAC  
GARAGE DAVID DUPPI  
Duppi David





33880 SAINT-CAPRAIS-DE-BORDEAUX  
GARAGE D.A.S 33



33240 CUBZAC-LES-PONTS  
GARAGE C&M MÉCA AUTO



17330 DCEUIL-SUR-LE-MIGNON  
JIMMY'S GARAGE

79210 USSEAU  
HORACIO CARS



47230 VIANNE  
GARAGE PROST



64121 SERRES-CASTET  
O GARAGE



SUD-EST



11400 CASTELNAUDARY  
HUILLET AUTOMOBILES  
Cuine Jérôme



63770 NÉBOUZAT  
JB AUTOMOBILES  
Bony Julien

66330 CABESTANY  
AUTO ROUSSILLON -  
CARROSSERIE ROUSSILLONNAISE  
Frentz Olivier

84000 AVIGNON  
AD CARROSSERIE ET GARAGE  
EXPERT CGB CARROSSERIE  
Brun Philippe

69400 ARNAS  
GARAGE DE JOUTECROT  
Ruet Bruno

34200 SÈTE  
AD CARROSSERIE ET GARAGE  
EXPERT JP VARREL  
Varrel David

01170 GEX  
GARAGE RENDU - SARL LYCJ  
Culat Jenifer & Lancet Yohan

15200 MAURIAC  
LJ AUTOMOBILES  
Charles Laurent & Troupel Jérôme

34830 JACOU  
GARAGE MARBRE AUTO  
SERVICES - GARAGE M.A.S.  
Holtz Francois

83520 ROQUEBRUNE-SUR-ARGENS  
GARAGE DE L'ARENA  
Lepine Philippe



63760 BOURG-LASTIC  
GATHIER AUTOMOBILE  
Gathier Raymond

69730 GENAY  
GARAGE MAB AUTO  
Mabillon Remi

83170 BRIGNOLES  
CARS FOR ME  
Bender Jacky

38780 ESTRABLIN  
AUTO SERVICE TAXIS SARZIER  
Sarzier Fabrice

69400 VILLEFRANCHE-SUR-SAÔNE  
GARAGE SAINT CHRISTOPHE  
Borkowski Stéphane

69400 LIERGUES  
GARAGE BURDIAT  
Burdial Michel

38150 VERNIOZ  
GARAGE MARY  
Rougier Gregory

83140 SIX-FOURS-LES-PLAGES  
AUTO MILLENIUM 83  
Faire Laurent

83600 FRÉJUS  
CARROSSERIE AUTO PASSION 83  
Leuthreau Sébastien

38160 SAINT-ROMANS  
GARAGE DES 4 ROUTES  
Girard Selim



74700 DOMANCY  
SA DOMANDCO

38300 RUY  
DM MOTORS

01120 DAGNEUX  
BG MOTORS

48100 MARVEJOLS  
LOZÈRE AUTO DIFFUSION

34400 LUNEL-VIEL  
AUTOVIA

74360 ABONDANCE  
VAL GARAGE



66000 PERPIGNAN  
FERRIER SA



83300 DRAGUIGNAN  
GARAGE DU MALMONT  
Collart Vincent

38100 GRENOBLE  
EURL ARC EN CIEL  
Urban Anton

74000 ANNECY  
AUTO FLEX  
Bakhouche Seif-Eddine

05380 CHÂTEAUX-LES-ALPES  
GARAGE COLLET  
Collet Cyril

06460 SAINT-VALLIER-DE-THIÉY  
THUNDER GARAGE  
Boirayon Davy

26200 MONTÉLIMAR  
CARROSSERIE MONTILLENNE  
Pomier Pascal

26700 PIERRELATTE  
SARL GARAGE CORDEIL  
Pitarch Françoise

11150 BRAM  
GARAGE DU CENTRE  
Latger Gérard



34430 SAINT-JEAN-DE-VÉDAS  
GARAGE MORGAN PRESTIGE  
AUTO

34140 BOUZIGUES  
GARAGE SARL CARBUR



42340 VEAUCHE  
GARAGE EHRET AUTO

69590 SAINT-SYMPHORIEN-SUR-COISE  
GARAGE DU CHALET

69580 SATHONAY-CAMP  
GARAGE 69 CARS



34500 BÉZIERS  
GARAGE AUTO RAPIDE SERVICE



69220 BELLEVILLE-EN-BEAUJOLAIS  
GARAGE AC3J  
Vivier Merle James



83220 LE PRADET  
GARAGE LA FARANDOLE 2  
Garçon Youri

83340 LE CANNET-DES-MAURES  
CARROSSERIE LA GERFOISE  
Dalmasso Alain

83310 COGOLIN  
CARROSSERIE COGOLINOISE  
Dhé Damien

83660 CARNOULES  
CARNOULES RALLY AUTO  
GARAGE MARTIN  
Martin Reynald

83130 LA GARDE  
TOP PNEUS  
Audifax Olivier

83130 LA GARDE  
AUTOMOTIVE 83  
El Halabi Hélène



GRAND EST



08200 SEDAN  
AD CARROSSERIE ET GARAGE  
EXPERT KRANTZ  
Chatelard Freddy

57120 ROMBAS  
GARAGE AD EXPERT VENTURINI  
Venturini Damien

71370 SAINT-GERMAIN-DU-PLAIN  
GARAGE DU CENTRE  
Pavot Emmanuel

39260 MOIRANS-EN-MONTAGNE  
JURA SUD AUTOMOBILES  
Boisson Martial



70190 AUTHOISON  
MÉCA PIÈCES AUTO  
Passemard Jean David

57130 ARS-SUR-MOSELLE  
MOBILE AUTO METZ  
Ammou Nicolas

67100 STRASBOURG  
GARAGE DA  
Patrick Koseoglu

55300 CHAUVONCOURT  
GARAGE MONY ALEX  
Mony Alex



67510 LEMBACH  
GARAGE REBSTOCK ET FILS  
Rebstock Frédéric

25250 L'ISLE-SUR-LE-DOUBS  
GARAGE MANSUY  
Mansuy Mario

68630 BENNWIHR  
BENNWIHR AUTOS  
Gonzalez Alonso Rogelio

88390 UXEGNEY  
EURL GARAGE LONGATTE  
Longatte Jean-Sébastien

67440 SOMMERAU  
GARAGE ZAHNBRECHER  
Zahnbrecher Patrick

08140 BAZEILLES  
GARAGE FRIBOULET  
Friboulet James

25300 PONTARLIER  
GARAGE DU VIEUX CHÂTEAU  
Loguot Fabien

52700 MONTOT-SUR-ROGNON  
CARROSSERIE BEGE  
Bege Éric

71000 VARENNES-LÈS-MÂCON  
SAS GARAGE DU SUD  
Bouraly Jean-Philippe



25560 BULLE  
GARAGE PONTARLIER  
MOTORSPORT



54000 NANCY  
GARAGE TM AUTO



51490 SAINT-MASMES  
GARAGE DEBAR

# Métiers & Marchés

## VENTES VN/VO

Distributeurs VN 22

Distributeurs VO 26

## APRÈS-VENTE

Réparateurs 28

Carrossiers 34

Banc d'essai 36

Rechange 38

Tous les métiers de l'automobile

## Vite !

### SHOWROOM ÉPHÉMÈRE

Hyundai ouvre un club de « e-changiste »



La marque a ouvert pendant un mois un pop-up store à Paris (XI<sup>e</sup>), le temps d'initier les habitants à la pratique du e-changisme ! Hyundai proposait d'échanger sa voiture thermique le temps d'un essai de 30 minutes avec un modèle de sa gamme électrifiée BlueDrive. Environ 1000 essais étaient programmés, voire plus si affinités via un espace reprise et financement.

### IMMATRICULATIONS

#### Frilosité du particulier

45 % : c'est la part des particuliers dans les immatriculations VP en 2019. Les ventes sont passées sous la barre du million avec 982 000 unités (contre 1 053 083 en 2018). En cinq ans, ce segment a perdu 5 points, et les choses ne devraient pas s'arranger avec l'application restreinte de la prime à la conversion depuis le mois d'août dernier.

## DISTRIBUTEURS VN

### CÔTE D'AMOUR

# Distributeurs sous tension = constructeurs sous pression

Ils obtiennent 5,4/10 de moyenne générale en 2019, contre 4,9 en 2018. Par marque, c'est encore Toyota qui remporte la mise avec 6,95/10. Peugeot et Renault sont 9<sup>e</sup> et 10<sup>e</sup>. Mais la relation des constructeurs avec leurs distributeurs est bien tendue. La Côte d'Amour\* du CNPA souligne toujours les mêmes tensions entre les deux parties. Sur un an, seules les activités marketing et publicité ont décollé avec 57,6 % de concessionnaires satisfaits, contre 29,5 % l'an passé. Vive la télé ! Le problème, c'est tout le reste : politique des VD, rémunération sur les véhicules, mise en avant du label VO, efficacité des campagnes publicitaires en après-vente, pertinence des journées portes ouvertes...

#### Mécontentement général

Ainsi, l'activité VN est passée de 69 à 67 % de taux satisfaction,



Depuis 2014, Toyota se retrouve sur la plus haute marche du podium de la satisfaction des constructeurs envers leur marque.

celle de réparateur agréé a carrément perdu 6 points (61%), tout comme la vente de pièces qui n'atteint que 50 % de satisfaits (dispo et délai de livraison plafonnent à 5,9/10). Le prix d'achat du VO et l'animation commerciale du label sont dans la cave avec une moyenne de 3,5/10. L'accompagnement sur la mise

en place de la norme WLTP décroche la moyenne (5,6/10), mais les objectifs commerciaux fixés par les marques ne collent pas aux réalités du marché pour 67 % des concessionnaires. Le tout dans un contexte chaotique où les groupes doivent composer avec un bonus-malus durci, des normes sur les émissions de CO<sub>2</sub>

sévérisées (WLTP, CAFE) et surtout des clients dubitatifs voire perdus. Enfin, la Côte d'Amour a essuyé de nombreux refus des distributeurs d'y participer... Signe d'une lassitude ? Seuls 416 responsables ont accepté de répondre, contre 1000 à sa plus belle époque ! Le CNPA se dit surpris tout en tentant une justification par « le nombre important de regroupements et de concentrations des réseaux ». ●

\* 27 marques jugées sur 29 critères.

#### PRINCIPALES PROGRESSIONS

- 1 Suzuki (6,8, +1,61 point)
- 2 Hyundai (5, +1,16 point)
- 3 Dacia (6, +1,15 point)

#### PRINCIPALES BAISSSES

- 1 Seat (5,3, -0,41 pt)
- 2 Ford (4,8, -0,21 point)
- 3 Audi (4,2, -0,14 point)

### CHAMPIONNAT MONDIAL

## PSA Aftermarket défie son après-vente

Après les techniciens, place aux réceptionnaires ! PSA a défié en décembre dernier ses conseillers commerciaux service et ses service managers dans une finale de coupe du monde organisée à Poissy, dans les Yvelines. Leur défi : répondre à toutes les situations traitant de la réception client, du commerce (VN/VO, accessoires), du marketing ou de la gestion du site, d'un retour atelier, de la gestion de garantie... Chacun devait trouver une solution pour le client potentiel joué par un juge. Faire une proposition commerciale adaptée après identification d'un défaut, expliquer la facture et conseiller le client sur l'entretien prédictif lors d'une restitution, gérer les retours atelier après réparation, construire le dossier d'une garantie avec prise en charge par le constructeur et

explication du « reste à charge » pour le client...

#### Tout est passé en revue

« Nous avons aussi une partie complète sur les accessoires, gros enjeu de business en concession (la borne de recharge à domicile pour les véhicules électriques...) et le digital. Ce dernier outil introduit de nouveaux services comme la vidéo check dans nos ateliers. Bien souvent, l'atelier est fermé aux clients. La vidéo permet d'ouvrir virtuellement les portes avec un gain de temps réel dans la prise de décision du client, et la signature de l'OR », indique Pascal Luchetti, vice-président Aftermarket Monde PSA. Les service managers étaient soumis à d'autres problématiques : tableau de bord, facturation ou gestion d'un nombre trop important de retours atelier... « Nous les chal-



Huit équipes finalistes se sont affrontées (50 équipes au départ issues de 32 pays). Peugeot Turquie a gagné le défi des réceptionnaires et Citroën/DS Pologne celui des chefs d'atelier.

lengons sur leur réactivité à rebondir pour appliquer le bon plan d'action et améliorer le revenu de son atelier. Ce challenge est un

tour complet de l'après-vente dans nos concessions. Et c'est une manière de valoriser nos collaborateurs et leurs fonctions. » ●

# LAUNCH



EQUIP AUTO 2019

VU AU SALON EN OCTOBRE À PARIS

## L'OUTIL DE DIAGNOSTIC POUR LES RÉPARATEURS DE DEMAIN !

**X-431 EURO TAB II**



**SMARTBOX 3.0**



- Tablette ultra robuste et puissante au design IP65
- Base de données techniques Workshop Data
- Nouvelle VCI Smartbox 3.0 offrant les fonctions Pass-Thru J2534 et DoIP
- Extension des fonctions d'analyse, d'Auto-diagnostic et de calibration ADAS

LAUNCH est un concepteur Leader Mondial dans l'activité d'équipements de diagnostic Automobile et l'équipement de garage. Depuis plus de 25 ans, LAUNCH a produit et distribué plus de 1,200,000 unités de diagnostics professionnels dans le monde. Avec leurs logiciels intuitifs et leurs fonctions spéciales, les équipements de diagnostic LAUNCH ont acquis une très grande réputation auprès des professionnels de la réparation automobile.

Distribution en FRANCE

LAUNCH support France

LAUNCHPRO FRANCE SAS

☎ + 33 (0) 4 81 91 46 69

☎ 04 81 91 46 69

🌐 [www.launchprofrance.fr](http://www.launchprofrance.fr)

✉ [sav@contact-launch.fr](mailto:sav@contact-launch.fr)

✉ [info@contact-launch.fr](mailto:info@contact-launch.fr)

PARCOURS CLIENT

# Kroely met VP et VUL à armes égales

Après Mulhouse et Strasbourg, c'est au tour de sa concession de Metz de subir une transformation totale : le distributeur exclusif Mercedes\* met le paquet pour coller aux derniers standards mondiaux du constructeur, très axés sur le parcours client et la digitalisation. Deux bâtiments ultramodernes sont sortis de terre avec 4500 m<sup>2</sup> pour les VP (Mercedes-Benz et Smart) et 3200 m<sup>2</sup> pour les VUL/VI, un atelier mécanique et une carrosserie de chacun 1000 m<sup>2</sup>, une aire de lavage et un hôtel à pneumatiques. Mais surtout, le parcours client dans le showroom VUL/VI est le même qu'en VP pour être plus

« quali » dans l'accueil... Le site est labellisé Van ProCenter, sous-entendant plus de véhicules, en exposition ou à l'essai, avec forfaits de maintenance, solutions de financement et de mobilité (véhicule de courtoisie, taxi...), amplitude horaire élargie. Objectif : vendre en neuf 283 VUL et 120 VI et en occasion plus de 110 utilitaires et 80 VI. De leur côté, les clients particuliers sont accueillis par une « star assistante » qui les guide dans le showroom, puis un « star expert » pour la découverte des produits. ●

\* Distributeur exclusif de Mercedes-Benz, Smart et Porsche, 17 sites en Alsace et en Lorraine, 4 000 VPN en 2018, 1200 VUL et 500 VI, 420 M€, 750 salariés.



Le site de Metz du groupe Kroely doit dégager un CA de 85 M€ dès 2020.

## Vite!

PIÈCES DE RECHANGE  
Renault ouvre une méga-plateforme



Une plateforme PR de 25 000 m<sup>2</sup> va bientôt sortir de terre pour le constructeur. Elle est située à Lambres-Lez-Douai (59), à quelques encablures de son usine de Douai ! Le lieu est stratégique puisque Renault Douai transforme également son site industriel pour y fabriquer deux véhicules électriques.

## MARCHÉ Ventes en trompe-l'œil

En décembre 2019, les marques ont toutes enregistré des taux record d'immatriculations. La hausse globale est de 28 %, à 212 000 unités : + 27 % pour Renault, + 10 % pour Citroën et + 8 % pour Peugeot. Et beaucoup plus pour les marques premium : + 74 % pour Audi, + 72 % pour Lexus et + 58 % pour DS, à relativiser avec les ventes VD dont ils ont abusé pour s'exempter du nouveau malus dont ils font les frais depuis le 1<sup>er</sup> janvier.

SEGMENTATION

# Les professionnels ont pris le pouvoir



Les ventes aux sociétés dominent le marché des VPN avec 53 % de pdm. Sur ce segment, les ventes tactiques faussent les résultats.

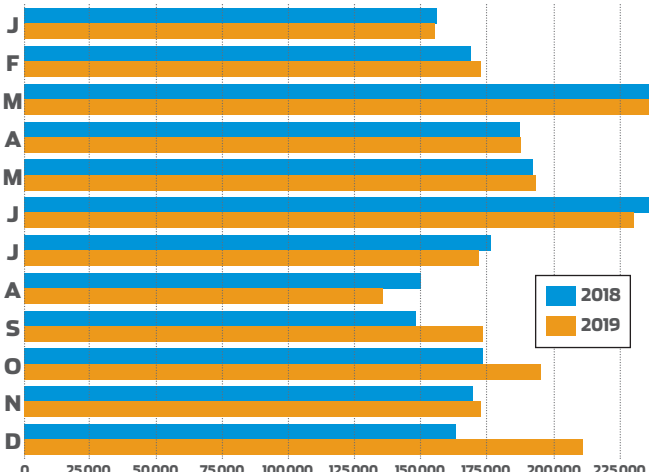
En cinq ans, les entreprises ont inversé la tendance : sur les 2,2 millions de VPN écoulés en 2019, elles se sont octroyé 53 % du marché. Les renouvellements de flottes ont donc le vent en poupe. Ainsi, les ventes aux sociétés ont accéléré de 13 % avec 280 500 immatriculations. Les loueurs longue durée restent de gros consommateurs de véhicules avec + 13 % et 242 316 véhicules immatriculés, soit 11 % du marché. Mais ce qui est remarquable, c'est la progression des

ventes directes vers les concessionnaires (VD). Elles ont bondi de presque 14 % l'an passé pour atteindre les 17 % de pdm et 382 119 unités. Une poussée logique dans la mesure où les VD restent un pilier tactique pour les constructeurs qui assainissent leurs stocks de fin d'année avec des 0 km. Et en 2019, les marques ont massivement engorgé ce segment pour échapper au super-malus applicable depuis le 1<sup>er</sup> janvier, les véhicules premium en tête. ●

## Une fin d'année en beauté

La fin d'année a été marquée par un bond record des immatriculations de presque 28 % avec 212 000 VPN écoulés (lire ci-dessus). PSA a progressé de 6,5 % dont + 57 % pour DS et + 34 % pour Opel. Le groupe Renault a explosé ses ventes en affichant + 30 % avec pour Renault ce joli + 27 % et + 37,5 % pour Dacia. Au cumul, le bilan annuel est de + 1,9 %.

### IMMATRICULATIONS EN VOLUME ET PAR MOIS (2018-2019)



MARQUES	VPN Cumul 12/2019	ÉVOL. % 2019-2018	MARQUES	VPN Cumul 12/2019	ÉVOL. % 2019-2018
RENAULT	407 134	0,2	DS	26 845	11,8
PEUGEOT	379 582	-2,6	VOLVO	21 696	18,2
CITROËN	235 110	9,9	MAZDA	12 596	13,2
VOLKSWAGEN	149 105	6,3	JEEP	11 541	-12,5
DACIA	138 977	-1,0	SMART	10 494	40,9
TOYOTA	101 730	4,6	HONDA	8 196	-1,4
FORD	78 838	-4,6	LAND ROVER	7 878	15,8
FIAT	71 666	-8,4	TESLA	7 442	++
MERCEDES	70 214	6,7	MITSUBISHI	7 207	47,7
OPEL	66 901	-6,6	LEXUS	7 159	17,3
BMW	58 751	2,1	PORSCHE	5 572	22,0
AUDI	57 533	11,5	AUTRES	4 018	++
KIA	45 056	6,5	ALFA ROMEO	3 937	-52,7
NISSAN	42,313	-29,0			
HYUNDAI	39 970	12,5			
SEAT	37 148	19,0			
SKODA	36 498	16,2			
SUZUKI	30 758	12,9			
MINI	27 158	-0,8			



© Éric Thomas



# DERRIÈRE NOS INNOVATIONS IL Y A VOTRE PERFORMANCE



Entreprise à la fois familiale et mondiale fondée par Edgar B. Frank en 1927, Vernet développe depuis sa création la même énergie pour créer des produits innovants, répondant aux attentes des plus grands constructeurs automobiles. Sa marque Calorstat by Vernet est aujourd'hui l'une des meilleures références de l'aftermarket. Elle intègre une large gamme de pièces de rechange qui garantit la performance, la fiabilité et la qualité.

[www.vernet.fr](http://www.vernet.fr)

21-27, route d'Arpajon - 91340 Ollainville - France  
Tél. : +33 (0)1 69 26 82 82  
Fax : +33 (0)1 60 83 03 03

[www.calorstatbyvernet.com](http://www.calorstatbyvernet.com)

ZI rue de l'Europe - BP 12 - 37130 Cinq-Mars-La-Pile - France  
Tél. : +33 (0)2 47 96 33 55  
Fax : +33 (0)2 47 96 37 19



# Vite!

PORTIQUE

## Deal entre BCA et ProovStation



Le professionnel du remarketing va accueillir 40 portiques d'inspection développés par la start-up spécialisée dans le scan des véhicules. BCA Group va ainsi déployer l'équipement de ProovStation dans ses sites de reconditionnement et ses salles de vente. Objectif : effectuer une inspection totalement automatisée du VO en à peine 3 secondes et être précis dans l'évaluation des dommages avec un coût d'inspection réduit.

ENCHÈRES

## Alcopa plante son drapeau

L'enchériste belge annonce une septième salle des ventes avec le rachat de Parisud Enchères à Sainte-Geneviève-des-Bois (Essonne), appartenant à Five Auction. Ce dernier lui avait déjà cédé l'an passé l'adhérent Tabutin à Marseille. Alcopa couvre également Lyon (rachat d'Anaf Auto Auction), Beauvais, Nancy, Rennes et Tours. Il annonce 72 500 véhicules adjugés, pour un CA de 284 M€ en 2018.

TRAITEMENT PHOTO

## Stampyt dépasse les frontières

La start-up vendéenne compte 300 clients dans son portefeuille européen, soit 1200 points de vente. Depuis 2016, Stampyt propose aux pros une application divisant par trois le temps passé à la mise en ligne du VO, avec des photos qualitatives grâce à des gabarits de cadrage. Audi Occasion Plus, Renault Retail Group, BYMYCAR ou Emil Frey France... font appel à ses services. Stampyt a comptabilisé l'an passé plus de 25 millions d'images traitées et promet d'autres services courant 2020.



INSPECTION

# Ça roule avec Raoul

C'est qui ce Raoul ? Un pro avec au moins deux ans d'expérience en mécanique, selon la définition de la dernière-née des start-up de l'inspection de véhicules (Mon Spécialiste Auto, Experveo...) incubée par Station F. Mission : réassurer le client lors de l'achat d'une seconde main. Depuis six mois, Ça Roule Raoul a mis en place un partenariat avec une vingtaine de mécaniciens, carrossiers, négociants et contrôleurs techniques, tous basés en Ile-de-France. «*Nous souhaitons recruter 1000 Raoul sur le territoire. Leur cahier des charges : 250 points de contrôle en trois heures avec vérification administrative, mécanique, défauts visuels (rayures, accros...) et essai rou-*

*tier*», explique Kévin Rodrigues Bastos, cofondateur du site. L'inspecteur calcule les frais de remise en état et la plateforme négocie le prix auprès du vendeur. S'il accepte d'acheter le véhicule, le client qui a fait appel à ses services reverse 50 % du montant négocié à la plateforme. Un tarif final à 6900 €, contre 7500 € selon les FREVO (rayures, intérieurs abîmés...), permet ainsi à la start-up et au mécano Raoul de se partager à 50/50 les 300 €, soit la moitié des 600 € économisés par l'acheteur. Ça Roule Raoul sonde également le Web à la demande d'un client selon ses critères de recherches (kilométrage, budget...), propose des garanties contre les pannes mécaniques, un service de livrai-



Kévin Rodrigues Bastos, cofondateur avec Sofiane Harrabi de Ça Roule Raoul. Sur 70 VO contrôlés depuis six mois, 68 ont été vendus.

son à domicile et effectue les démarches relatives à l'immatriculation. «*Nous étudions la possibilité d'approfondir notre rela-*

*tion avec nos Raoul en leur assurant du trafic dans leur propre atelier avec de l'entretien prédictif, basé sur leurs inspections.*» ●

IMMATRICULATIONS

## Quand le marché saute sur l'occasion



Le marché de la seconde main reste ultra-dynamique, avec 5,8 millions d'immatriculations. Il s'est écoulé 2,6 VO pour 1 VN l'an passé.

Attention record ! 5,8 millions de transactions VO ont été enregistrées en 2019, soit une remontée de 3,4 % après une année 2018 dans le rouge à -0,8 % ! Les « petites jeunes » de deux à cinq ans ont retrouvé leur public – en concessions majoritairement sur ce segment – avec 1,4 million d'unités écoulées (+9 %) et 24 % de pdm. Dans la corbeille, les retours de LLD. En tête des ventes, la Clio avec 391 000 unités, même si sa progression marque le pas (+0,2 %). Mais c'est la Dacia Sandero qui fait une percée de 29 % avec 53 200 modèles échangés. Du coup, Renault garde la main avec

1,2 million de véhicules écoulés, même s'il recule de 0,7 %. Vient ensuite Peugeot et Citroën avec respectivement 1 million et 700 000 secondes mains revendues. Les motorisations essence progressent toujours (+8,5 % pour 2,1 millions d'unités et 37 % de pdm)... même si le parc reste dominé par les versions diesel avec 3,5 millions d'unités échangées et 60,7 % du marché. L'hybride a séduit 81 000 personnes, soit une performance de 25 %, relativisée par ses 1,4 % de pdm. Le mode électrique s'est invité chez 19 000 acheteurs, soit +57 %, mais n'a qu'une faible empreinte de 0,3 % sur le territoire. ●

BORNES DE RECHARGE

## AramisAuto met du VE dans ses VO

Le spécialiste du zéro kilomètre\* a équipé ses 31 centres ainsi que son site de reconditionnement de bornes de recharge. Les équipes de l'usine sont d'ailleurs formées pour « donner une nouvelle vie à tous les véhicules électriques qui arrivent sur le marché de l'occasion », avance AramisAuto qui attend des volumes en hausse. Une anticipation opportuniste démarrée par le flux de C-Zero apporté par PSA, propriétaire du distributeur

depuis quatre ans. Pour l'instant, le sourcing est timidement assuré par les reprises et les buy-backs, mais devra nécessairement se diversifier pour gonfler (source : *Journal de l'Auto*). De même, le professionnel affûte ses futurs services : la charge des véhicules sera donc complétée par l'installation possible de bornes à domicile, ou encore la vente de cartes de recharge... ●

\* 700 M€ de CA en 2018, 55 000 VO écoulés dont 40 000 en France.



AramisAuto anticipe la progression des véhicules électriques sur le marché de l'occasion : il installe des bornes et forme ses équipes.

EN FÉVRIER

8%



IGNITION  
PARTS

SUR LES BOUGIES  
D'ALLUMAGE ET  
PRÉCHAUFFAGE  
BOBINES, FAISCEAUX.

\* (Sauf Bougies de Préchauffage Céramiques  
et Bougies d'Allumage Métaux Précieux)



10%



VEHICLE  
ELECTRONICS

SUR LES SONDES  
LAMBDA, CAPTEURS  
DE TEMPÉRATURE,  
CAPTEURS PRESSION  
ET CAPTEURS PMH,  
DÉBITMÈTRES D'AIR.



ADIPA | CHAUSENDE | DASIR | MOTORPARTS

Apprau.fr  
c'est dispo!

www.apprau.fr

# Vite!

## E-NOTORIÉTÉ

### Avis positif à cultiver

75% des ateliers sous enseigne sont référencés sur le Web avec en moyenne une note de 8,6/10 laissée par les consommateurs pour 19 avis. Encore loin des meilleurs acteurs pros du digital qui peuvent cumuler plus de 200 avis, et pas assez de la note de 8/10 en deçà de laquelle les internautes se détournent de l'entreprise. C'est le constat d'une étude pilotée sur la base de 10 400 ateliers (5 850 MRA sous enseigne) par Fidcar dans le cadre des Grands Prix des Réseaux de notre confrère Décision Atelier.

## FLEXFUEL

### Point S déploie le boîtier bioéthanol



Les 550 points de service de l'enseigne vont proposer la prestation de pose du boîtier de conversion au superéthanol-E85 développé par FlexFuel Energy Development (FFED). Dès 2020, la moitié du réseau sera formée et équipée. Il s'agit pour les deux acteurs de pousser plus loin le partenariat engagé l'an passé avec l'offre de nettoyage moteur par injection d'hydrogène de FFED.

## RÉSEAUX

### Garagistes sous enseigne, comptez-vous!

Fin 2019, la France comptait 37 404 points de réparation dont 12 572 RA1 et RA2, 18 075 réparateurs mécaniques multi-marques sous enseigne et 4 884 carrossiers et ateliers de vitrage sous enseigne. En s'appuyant sur l'étude SalesFactory, notre confrère Après-Vente Automobile y ajoute 6 757 ateliers sans enseigne. Une armée de réparateurs qui se partagent les 39 millions d'entrées atelier consommateurs annoncées par GiPA, soit une moyenne de 20 entrées atelier hebdomadaires.

## VÉHICULE ÉLECTRIQUE

# L'électrification en rétrofit dans les starting-blocks

D'ici quelques mois, il sera possible de rouler avec un véhicule thermique de plus de cinq ans transformé en électrique par un pro du rétrofit ! Bel optimisme des acteurs de cette industrie en devenant ceux qui ont réussi à obtenir un projet d'arrêté encadrant la conversion des modèles thermiques. AIRe, leur association, a travaillé en partenariat avec l'État pour élaborer ce texte qui devrait sortir au Journal Officiel en février. «Les politiques ont accepté de faire sauter certaines barrières trop bloquantes (l'accord du constructeur et l'obligation de re-homologation totale de la voiture convertie) à condition que nous adoptions des batteries ayant subi plus de tests et que nous soyons capables de construire un processus de transformation reproductible», précise Aymeric Libeau, patron de Transition-One.



Chez Transition-One (ci-dessus Aymeric Libeau), la conversion est réalisée en 4 heures pour une facture globale de 5 000 € (subventions déduites).

d'ici 2025 pour un business évalué à 1 Md€.

### Habilitation de mise...

Un marché porteur qui va aussi s'ouvrir aux garages souhaitant intégrer la prestation de montage des groupes motopropulseur

pré-assemblés des acteurs du rétrofit. La FNA, dans la boucle de la préparation de ce texte, précise les conditions. Ainsi, les installateurs habilités devront, en lien avec les fabricants de dispositif de conversion, vérifier que les conditions de transformation

du véhicule sont compatibles avec les exigences en matière de sécurité, dès la réception du véhicule. De plus, ils s'assureront que le véhicule est en bon état mécanique. Les acteurs du rétrofit ont un an pour passer d'un modèle artisanal de prototypage à celui d'industriel, aller chercher des clients, consolider le circuit d'approvisionnement en organes (batteries...) et monter en production. Mais au préalable, ils doivent aller chercher les homologations. «Le Graal serait d'obtenir des homologations de série», précise Aymeric Libeau, qui annonce déjà chez Transition-One des prototypes pour la Renault Twingo, la Fiat 500, la Citroën C1 en cours (même plateforme pour la Peugeot 107 et la Toyota Aygo) et à venir la VW Polo. Pas de doute : l'émergence de cette diversification devrait faire émerger de nouvelles structures autour de la dizaine de start-up qui travaillent sur le sujet actuellement. ●

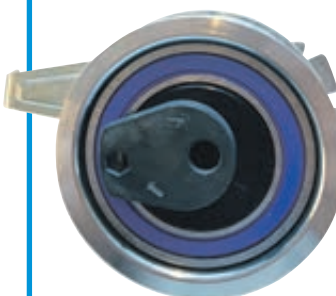
## TUTO COURROIE

# Les astuces Gates pour éviter la rupture d'ajusteur

Suite à des remontées terrain, les services techniques Gates ont identifié une casse ou fissure de l'ajusteur lors du montage sur un tendeur automatique (T43245) conçu pour les moteurs diesel TDI common rail de 1,4, 1,6 et 2 l VW Tiguan, Audi A5 et Skoda Octavia. D'où ce tuto « coup de main » pour éviter la rupture de l'ajusteur. ●



### Procédure de montage



▲ Le galet tendeur Gates et la courroie de distribution correspondante (réf. 5678XS) sont installés dans le système d'entraînement par courroie synchrone (SBDS). Le galet tendeur automatique T43245 est qualifié excentrique parce que son orifice de fixation n'est pas positionné au centre de la poulie. Au cours de l'installation, le tendeur est ajusté à l'aide d'une clé Allen adaptée à l'orifice hexagonal.

▼ Au début de l'installation, l'orifice de montage est placé sur le goujon de positionnement sur le bloc-moteur. Un écrou de blocage maintient le tendeur dans la bonne position. Lors du réglage du pointeur, l'écrou de blocage ne doit pas être serré de manière excessive. Il est essentiel qu'il soit serré à la main.



▲ Après insertion de la clé Allen dans l'orifice hexagonal, un mouvement de rotation est entrepris dans le sens horaire. Le pointeur se déplace au milieu de la fenêtre. Le moment du risque de cassure. La cause : dans chaque cas signalé, l'écrou de blocage avait été excessivement serré. Il tournait avec l'ajusteur lors de la rotation de la clé Allen, ce qui entraînait le blocage de l'ajusteur, l'augmentation de la résistance et la fissuration de l'ajusteur. La solution : tourner l'écrou manuellement dans le sens horaire. Maintenez-le en position pour prévenir tout mouvement. Enfin, tourner l'ajusteur avec la clé Allen pour définir la tension idéale.

**LIZARTE ON!**

Avançons ensemble

# Futures pièces refabriquées électroniques, Nous voilà!

Nous vous présentons notre nouvelle marque de produit **Lizarte ON!** Le savoir faire de Lizarte appliqué aux pièces refabriquées électriques.



**Avançons  
ensemble!**

[www.lizarte.com](http://www.lizarte.com)



Colonne de direction



Crémaillère de direction  
électrique (EPS)



Pompe d'assistance  
électronique (EHPS)



Pompe d'assistance  
électronique (EHPS)



# Vite!

CONTRÔLE TECHNIQUE

## Séparation renforcée



Fin 2021, il ne sera plus possible pour le gérant d'un centre de contrôle technique, comme pour ses salariés, d'avoir en parallèle une activité commerciale dans l'automobile. Le renforcement de la séparation centre de contrôle technique/réparation-commerce auto a été confirmé dans la dernière mouture de la loi d'orientation des mobilités, publiée au Journal officiel du 26 décembre 2019. Objectif : garantir l'objectivité et l'impartialité des contrôles.

### GARAGE SOLIDAIRE

#### Hafa s'engage

La marque de lubrifiants, basée à Yvetot en Normandie, vient de signer un partenariat avec le réseau de l'association Apréva (13 garages adhérents à ce jour) qui a pour objet le développement et la professionnalisation des garages et loueurs sociaux et solidaires. Hafa s'est engagé à dispenser des formations sur les lubrifiants au personnel des garages, lui ouvrir sa hotline technique, faire don des lubrifiants et d'un premier véhicule (Renault Mégane) pour la location.

### VÉHICULE DE REMPLACEMENT

#### Euromaster lié à Enterprise Rent-A-Car

Depuis le 6 janvier 2020, les clients particuliers et professionnels de l'enseigne peuvent réserver un véhicule de remplacement via un service de location développé en partenariat avec Enterprise. Une solution usine à gaz : le loueur prend en charge le client dans le centre Euromaster pour le conduire à l'agence de location. Et pour la restitution, la même chose dans l'autre sens ! Au lancement, le service sera disponible dans les 96 centres français.



### RECONDITIONNÉ

## Avec Khefren, mettez du vert dans vos pneus

Dominique Fumaroli voulait se démarquer dans la commercialisation d'une nouvelle gamme de pneus. C'est chose faite avec une MDD reconditionnée avec du premium ! Baptisée Khefren, la marque du distributeur Cogepa\* annonce ainsi une gamme « écologique » sur le segment B (Clio...), avec - 48 % d'émissions de CO<sub>2</sub> dans sa fabrication, 16 dimensions Été, 16 en quatre saisons et une en VUL. Pour monter son offre, le directeur commercial a créé sa filiale ! D'abord en nouant un deal avec les collecteurs français et en puisant dans leurs carcasses de marques premium (Michelin, Continental, Bridgestone), toutes âgées de moins de trois ans. Puis en confiant le reconditionnement –

vulcanisation de la nouvelle gomme sur la bande de roulement et les flancs dans un moule dédié – à l'industriel allemand Reifen Hinghaus. Le pneu est enfin contrôlé et certifié par le TÜV.

#### Circuit court privilégié

Chaque enveloppe est garantie deux ans avec son étiquetage sur sa consommation, son adhérence sur sol mouillé et le bruit de roulement. La distribution part d'Allemagne et le stock est visible sur les plateformes digitales type 07ZR ou Tyre24. La Cogepa commercialise la gamme Khefren chez ses clients MRA et sur son propre site BtoB Novopneus.fr. « Nous privilégions des livraisons courtes pour assurer les marges, donc nous ne sommes



Dominique Fumaroli, directeur commercial et marketing de la Cogepa, souhaitait s'appuyer sur un produit écologique pour se démarquer.

pas sur des plateformes type Districash. Et si l'on doit augmenter les volumes, on peut réfléchir à du dépôt-vente », indique le directeur commercial qui espère

écouler 10 000 unités dès 2020 de son pneu vert, 40 % moins cher qu'un pneu neuf. ●

\* 3 M€ de CA en 2018, 30 000 pneus vendus à 1 500 pros de l'auto.

### ÉCONOMIE CIRCULAIRE

## Pièces d'occasion : les réparateurs résistent

Deux ans après que la loi leur ait obligés à proposer à leurs clients une option pièces d'occasion, les réparateurs ont du mal à se mettre au vert... C'est ce qui ressort d'une enquête réalisée par 60 millions de consommateurs chez 309 professionnels via des clients mystère. Selon le magazine, moins d'un réparateur sur dix a proposé spontanément un phare ou un rétroviseur d'occasion. En revanche, pour l'alternateur, près de sept sur dix ont directement proposé de l'échange standard, mais à peine 2 % de la PRE. Face à un client insistant, un réparateur sur trois a fini par trouver une solution pour



de l'occasion. Sauf que selon 60 Millions de consommateurs, 10 % refusent de monter autre chose que de la pièce neuve. De fait, le magazine met en avant que les pros visités sont hors la loi. Si la résistance pour raison économique n'est pas à exclure, la quête de la pièce, considérée comme un parcours du combattant, est souvent le premier frein du réparateur. ●

### Les cinq cas d'exonération

Le législateur a prévu des cas pouvant exonérer le réparateur de recourir à la PIEC :

- l'approvisionnement allonge le délai d'immobilisation prévu pour la réparation,
- prestation d'entretien ou de réparation à titre gratuit,
- réparation-prise en charge par une garantie contractuelle,
- réparation effectuée dans le cadre d'une opération de rappel,
- le réparateur estime que les PIEC sont susceptibles de présenter un risque important pour l'environnement, la santé publique ou la sécurité routière.

### PNEUMATIQUES

## Pneus-auto se calibre pour les pros

Fort d'un réseau de monteurs, Delticom veut pousser son partenariat avec les ateliers. Via son site BtoB Pneus-auto.fr, le spécialiste européen de la vente de pneumatiques en ligne calibre une offre pour les petites et moyennes structures. Son argument : leur faire profiter de la dynamique de la vente en ligne, aujourd'hui arrivée à maturité. En premier lieu, en leur offrant de la visibilité comme monteur référencé (tarifs de montage du réparateur) sur ses

boutiques de vente à client final (123pneus.fr, tirendo.fr, pneus-moto.fr), mais également en leur ouvrant les vannes d'approvisionnement d'une gamme complète de pneus, jantes, accessoires et pièces détachées. Son package : aucun frais d'adhésion, pas d'engagement de quantité et livraison gratuite. Un bon moyen également pour le géant allemand de la vente en ligne de booster la croissance – qui s'es-souffle – du e-commerce du pneu. ●





## VENEZ DECOUVRIR NOTRE GAMME D'ACCESSOIRES

- Accessoires intérieurs
- Accessoires extérieurs
- Nettoyage et Désodorisant

- Outils et Maintenance
- Éclairage

- Accessoires pour Roues
- Voyage et Garage



EST ENTREPOT

### GAMME DISTRIBUÉE PAR:

EST ENTREPOT Corger SA  
16bis avenue de la Malgrange  
54140 Jarville la Malgrange

Tel : 03.83.37.30.67  
fax : 03.83.32.07.98  
email: adv@est-entrepot.fr



[www.est-entrepot.fr](http://www.est-entrepot.fr)

RALLYE-RAID

# Bosch Car Service soigne ses Gazelles



Manon et Juliette, du Team 118 Carav'elles, sont sponsorisées par Bosch Car Service.

Coach, partenaire technique et activateur logistique ! Bosch Car Service (BCS) renforce son soutien pour sa seconde participation au rallye Aïcha des Gazelles du Maroc, 100 % féminin. Un plan d'accompagnement des femmes pilotes en plusieurs actes qui démarre par un tour de France en onze dates sur février et mars, avec des BCS motivés pour ouvrir leurs ateliers aux 436 candidates du rallye selon leur région. Objectif : affiner les

connaissances mécaniques des Gazelles, leur permettant de faire face aux pannes dans le désert. Utile lorsque l'on apprend que 900 pannes ont été enregistrées l'an passé ainsi que 40 crevaisons ! Mais pas de panique, car 50 mécaniciens seront sur la ligne de départ avec elles à Nice le 13 mars prochain pour les accompagner tout au long des 1300 kilomètres de course jusqu'à l'arrivée à Essaouira le 28 mars. Enfin, pour les candi-

dates sans véhicule, via l'opération « Devenez nos ambassadrices Bosch Car Service », l'enseigne met à la disposition de deux équipages sélectionnés des Toyota Land Cruiser 90 Break tout équipées, prêtées par les garages Saint-Fort Auto à Château-Contier (53) et Diag Auto à Crosnes (91). Une belle campagne de communication pour BCS qui va faire vivre de l'intérieur cette aventure via les réseaux sociaux. ●

GESTION DES DÉCHETS

# Autoéco guide la déclaration annuelle

La plateforme de gestion des déchets propose un service d'aide à la réalisation des déclaratifs annuels des différents volumes de déchets émis par l'atelier ainsi que les produits vendus aux particuliers comme aux professionnels. Sur [www.autoeco.com](http://www.autoeco.com), le pro va trouver : une synthèse des déclarations à effectuer, une liste des informations et des documents à regrouper, un détail des fichiers nécessaires aux différents calculs des taxes, un calendrier précis par type de déclaratif avec un rappel des informations devant y figurer et un listing des différents sites Web agréés sur lesquels les professionnels doivent déposer leurs déclarations. En outre, les clients pourront retrouver l'historique complet de leurs

différentes déclarations, stockées sur le site. Pour rappel, ces déclarations sont à effectuer entre les mois de janvier et avril selon le type de déchets. Elles concernent aussi bien les déchets automobiles (batteries, pneumatiques, véhicules usagés, piles, équipements électriques, accessoires, pièces détachées...) que leurs emballages et conditionnements. ●



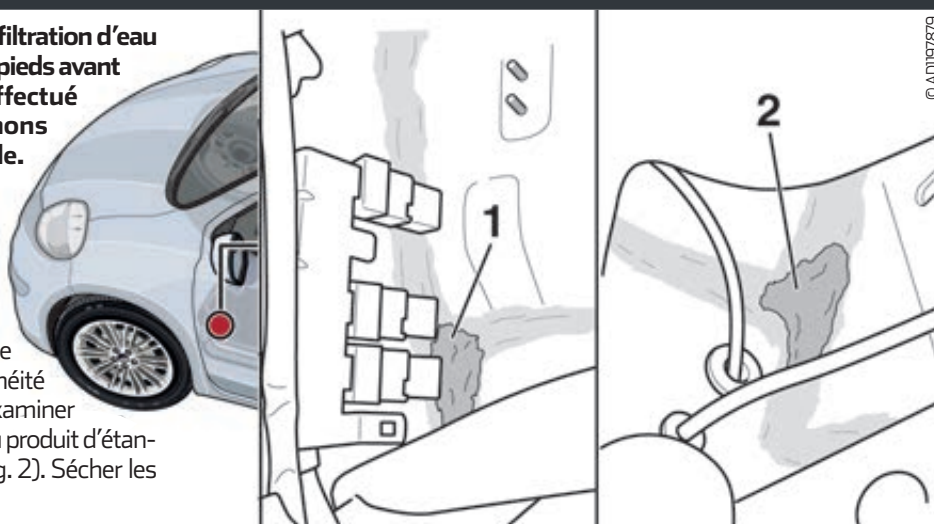
## INFOS TECHNIQUES

### Nissan Micra : Les moquettes des repose-pieds avant sont mouillées après une forte pluie

Autodata, fournisseur mondial d'informations techniques et leader dans le domaine de l'automobile, propose des solutions vérifiées par les fabricants pour résoudre les problèmes rencontrés sur les véhicules. Consultez [www.autodata-group.com](http://www.autodata-group.com) pour en savoir plus sur les outils en ligne pour les ateliers. Autodata fait partie du groupe d'entreprises Solera.

**Nous rencontrons des difficultés à diagnostiquer une infiltration d'eau sur une Nissan Micra de 2011. Les moquettes du repose-pieds avant sont mouillées après une forte pluie. Nous avons effectué plusieurs tests d'étanchéité mais nous ne comprenons toujours pas comment l'eau s'infiltré dans le véhicule. Avez-vous un conseil à nous donner ?**

Oui, nous connaissons bien ce problème. Il résulte d'une infiltration d'eau à travers les joints de carrosserie de cloison moteur en raison d'une quantité insuffisante de produit d'étanchéité. Déposer les panneaux de garniture latéraux des repose-pieds droit et gauche. Examiner le joint de carrosserie dans le repose-pieds gauche. Appliquer du produit d'étanchéité sur le joint de carrosserie dans la zone concernée (Fig. 1.). Examiner le joint de carrosserie dans le repose-pieds droit. Appliquer du produit d'étanchéité sur le joint de carrosserie dans la zone concernée (Fig. 2). Sécher les moquettes si nécessaire.



Cet article est réalisé en partenariat avec



© AD1917679



## ÉQUIPEMENT

## France Atelier installe des bornes électriques

Pour 80 € par mois (selon configuration), les ateliers vont pouvoir s'offrir une borne de recharge de véhicules électriques. C'est la promesse de LocaService®, la nouvelle offre d'abonnement « tout compris » que vient de déployer la start-up spécialisée dans la location d'équipements d'atelier. Ce service clé en main intègre : conseil, installation, maintenance, supervision et garantie cinq ans. Le conseil porte sur l'acquisition des bornes (France Atelier travaille avec l'ensemble des fournisseurs de bornes), en prenant en compte les contraintes du client, la puissance électrique requise, l'audit et la réalisation des travaux de génie civil à engager. La demande de subvention dédiée (de l'ordre de 40 %, jusqu'à 1360 € par équipement) auprès de l'Avere est également pilotée par France Atelier. Le pres-



Avec l'offre « borne électrique », France Atelier veut faire entrer les ateliers dans la course au maillage de bornes électriques en vue de l'électrification.

tataire, qui s'appuie sur un réseau de 150 installateurs agréés IRVE, assure la maintenance sur cinq ans. Enfin, il assure le suivi des consommations, la commande des bornes à distance pour ajustement des kW...

« France Atelier veut contribuer à désacraliser l'installation de bornes électriques chez les MRA, qui est encore aujourd'hui un parcours du combattant. À court terme, ce sera un incontournable pour intervenir sur le parc qui

s'électrifie. Ce service entre dans la mission que nous nous sommes assignée : aider les ateliers à intégrer les mutations technologiques et donc le virage électrique », s'enthousiasme Mickaël Perrin, P-DG de France Atelier. ●

## CONTRÔLE TECHNIQUE

## L'arsenal anti-zapping du CNPA



L'an passé, les automobilistes ont été plus nombreux à « oublier » de passer par la case contrôle technique.

Faites vos jeux ! 10 000 (présentant un danger immédiat) pour le CNPA, 400 000 selon l'OTC et même 700 000 annoncés dans un communiqué Midas (Mobivia). Ce serait le nombre (oui, mais lequel !) de véhicules qui auraient fait l'impasse sur le contrôle technique (CT) en 2019. Derrière cette guerre des chiffres, une réalité : le comportement d'évitement des automobilistes français prend de l'ampleur... Pour lutter contre ce phénomène sans doute aggravé par la peur du recalage au contrôle pollution, le CNPA dégage quatre propo-

sitions : automatiser les relances des véhicules dont le CT arrive à échéance, majorer l'amende forfaitaire pour en faire une véritable sanction dissuasive, intégrer cette inspection dans le périmètre de la vidéo-verbalisation et rendre obligatoire la présentation d'un CT de moins de six mois lors de la souscription de l'assurance. Un courrier présentant cet arsenal de mesures a été adressé au cabinet du Premier ministre début décembre. Reste que certaines propositions avaient déjà été rejetées par le ministère. Donc à suivre. ●

## RÉVISION

## La Clio, reine des ateliers

En 2019, la Renault Clio III/Clio Collection (B/C/K/S85) (05-15) a été la voiture la plus révisée des ateliers hexagonaux (+2 places par rapport à 2018). Selon le classement 2019 Autodata, élaboré sur les remontées des utilisateurs français de plateforme d'informations techniques (www.autodata-group.com), la Peugeot 207 se classe en deuxième position (+3 places), suivie de la Peugeot 206. Côté VU, le podium met en tête le Renault Trafic II (E/F/J83). À noter que parc oblige, le Top 10 des voitures les plus révisées est

uniquement trusté par les marques françaises. En revanche, et sans surprise, les fabricants japonais continuent de dominer le Top 10 des véhicules hybrides les plus révisés (7 parmi les 10 premiers), avec la Toyota Yaris en numéro un. La Renault ZOE occupe la première place des électriques, suivie du Kangoo II/Be Bop. Enfin, sur les vingt pays couverts (85 000 garages répondants), le Top 3 des voitures les plus révisées est : Opel/Vauxhall Corsa-D, Ford Focus et Nissan Qashqai. ●



## Vite !

## DIAGNOSTIC

## Delphi intègre la recherche par immatriculation

Le fournisseur ajoute une nouvelle fonctionnalité à sa plateforme Direct Evolution et aux packs Expert VL : la recherche par plaque d'immatriculation pour les VL et VUL de moins de 3 500 kg. Ainsi, les réparateurs peuvent identifier les bonnes applications et pièces par mot-clé, par VIN ou encore par plaque d'immatriculation. La fonctionnalité permet un accès rapide aux informations par la page d'accueil ou la page « Recherche avancée ».

## ARNAQUES

## Les faux compteurs ont la cote

600 000 cas d'arnaque au compteur seraient comptabilisés annuellement. Soit 10 % du parc de voitures d'occasion négociées tous les ans, selon Autorigin, le service en ligne de rapport historique des véhicules. Et 47 % des transactions de VO réalisées par des professionnels ne sont pas « faites dans les normes », avec notamment des compteurs trafiqués, des premières mains douteuses, des mensonges et omissions sur l'historique du véhicule (source : DGCCRF).

## ÉCONOMIE CIRCULAIRE

## Non à l'éco-organisme pour les centres VHU



Grosse colère de la filière de 1 700 recycleurs auto qui refuse d'être chapeauté par un éco-organisme. Car c'est bien inscrit dans le projet de la loi économie circulaire qui prévoit d'obliger les centres à disposer de contrats avec des éco-organismes ou systèmes individuels à partir du 1<sup>er</sup> janvier 2025. Objectif annoncé : lutter contre la filière illégale de traitement des VHU. Le danger de cet encadrement : un cahier des charges excessif et la crainte de voir les constructeurs (peu favorables aux PIEC) avoir la main sur l'organisme. À suivre.

# Vite!

## ASSURANCES

### Toujours plus chères...



Le tarif des assurances auto et habitation devraient augmenter de 1 à 2 % cette année, d'après une étude des cabinets de conseil Actuaris et Fact & Figures. Une hausse prévue des tarifs 2020 identique à celle de l'an dernier et inférieure à 2018 – qui avait connu des augmentations de 2 à 3 %. Explication des assureurs : la hausse des événements climatiques, des coûts de réparation auto (pièces, peinture et main-d'œuvre)... et les taux d'intérêt négatifs fixés par la BCE.

## AGRÈMENTS

### La FFC encourage la renégociation

Le syndicat professionnel fournit à ses adhérents des courriers type pour renégocier leurs tarifs avec leurs apporteurs d'affaires. Cet envoi amorce une discussion sur les remises accordées aux assureurs, contre un volume à réparer. La FFC affirme que seuls les carrossiers sont légalement autorisés à les négocier sur la base de leurs taux publics. Elle les pousse également à demander une rémunération des services gratuits : EAD, véhicule de prêt, nettoyage...

## INTERNET

### Coup de projecteur sur les Five Star

Le réseau devrait décupler la visibilité locale de ses 500 carrossiers sur la Toile grâce à un partenariat avec Solocal. Cette entreprise optimise le référencement de ses clients sur des portails et outils comme Google, Bing, PagesJaunes, etc. Elle permettrait d'orienter vers le site des Five Star leurs voisins internautes effectuant des recherches liées à la carrosserie. L'enjeu est d'autant plus important que 78 % des Français s'informent en ligne avant d'acheter sur un point de vente.

## PIÈCES

# La libéralisation fait pschitt

Le Conseil constitutionnel a annulé le dispositif de libéralisation progressive des pièces de carrosserie inséré dans la loi d'orientation des mobilités (LOM) le 20 décembre dernier. Il considère que cet article 110 – ainsi que quatre autres – était un cavalier législatif\* dans le texte initial de loi promulguée quatre jours plus tard. Les sages ne condamnent pas le principe de la libéralisation des pièces qui avait été annoncé par le Premier ministre en mars dernier, mais la méthode employée par le gouvernement pour légiférer. Or, celui-ci l'avait précisément insérée dans la LOM, pour la faire adopter plus rapidement. Députés et sénateurs s'étaient même accordés

sur le sujet... Mais cette fois, c'est donc une erreur de procédure du gouvernement qui est à l'origine de l'échec de la suppression du monopole des constructeurs sur les pièces de carrosserie... Car si la libéralisation de ce marché est prévue depuis 1998 au niveau européen, le lobby des marques françaises était déjà parvenu à repousser habilement sa transcription dans le droit national en 2009 et 2015 (loi Macron).

### La Feda monte au créneau

Impliquée dans le dossier depuis plus d'un an, la Feda s'en est émue. Elle compte donc reprendre contact avec les services du Premier ministre pour « identifier



Un vice de procédure a poussé le Conseil constitutionnel à annuler la timide libéralisation des pièces qui devait débiter par les optiques, les rétroviseurs et le vitrage.

le véhicule législatif le plus proche, permettant de mettre en œuvre cette mesure annoncée par le chef du gouvernement ». Retour à la case départ, alors que le prix des

pièces constructeur n'a pas cessé de flamber ces derniers mois. ●

\* Article d'un projet de loi fixant des dispositions sans lien (même indirect) avec les dispositions initiales du projet de loi.

## PANIER SRA

# Le prix des pièces enflamme la réparation



En 2019, le poids des pièces représente 50,3 % de la facture moyenne, celui de la main-d'œuvre 39,2 % et les ingrédients peinture 10,5 %.

La hausse des prix des constructeurs a fortement pesé sur la facture moyenne des réparateurs en 2019. D'après le bilan annuel SRA, le coût moyen des pièces de rechange a augmenté de 6,5 %, près du double comparé à l'augmentation enregistrée en 2018. Et en prenant en compte les nouvelles générations, le panier a grimpé de 8,6 %, dans un contexte où les experts constatent que ce poste représente un peu plus de la moitié de la facture moyenne des carrossiers, en hausse de 5 %. À ce jeu, les constructeurs français encadrent les marques allemandes haut de gamme sur l'année : le coût des

pièces Renault a augmenté de 12,6 %, Dacia de 10,8 %, Peugeot de 10,6 %... Seul Suzuki les dépasse avec une augmentation cumulée de 15,3 %. Les Français semblent bien avoir anticipé une libéralisation du marché... qui

n'aura finalement pas lieu en 2020. Sur les autres postes, la hausse des prix de main-d'œuvre (+2,5 %) et de peinture (+3,3 %) se poursuit aussi, avec de fortes disparités géographiques. La région Sud-Paca reste la plus chère sur ces deux lignes. Accompagnée par l'Ile-de-France dans le domaine des taux horaires et par Auvergne-Rhône-Alpes sur l'équivalent horaire peinture. ●

**+5%**  
sur la facture moyenne

## FLUX D'ATELIER

# PPG industrialise la réparation rapide

Le fabricant de peinture lance deux concepts de réparation rapide en optimisant des procédés existants et en exploitant de nouveaux produits visant les petites réparations et celles réalisées en une journée. PPG a industrialisé ses techniques à la fois pour les bouts de chaîne de production\*, les ateliers de carrosserie et le reconditionnement VO. Objectif : écourter l'immobilisation des véhicules, gonfler le nombre d'OR de ses clients, maîtriser leurs coûts et améliorer leur rentabilité. Concrètement, la technique S.M.A.R.T. vise les chantiers sans démontage de pièce, en fixant la réparation de

dégâts superficiels sur une surface de format A4 en 50 minutes... et en 80 minutes pour les dommages nécessitant masticage et peinture de la pièce complète. Tandis que la méthode RCT (Rapid Cycle Time) traite les éléments neufs en 70 minutes, hors démontage-remontage. Par rapport à la réparation standard, ces méthodes génèrent jusqu'à 59 % d'économie de peinture et main-d'œuvre sur les réparations superficielles et 38 % sur les travaux les plus importants. ●

\* Selon la cadence de production et le rodage des robots, 7 à 11 % des VN doivent être retouchés avant leur sortie d'usine.



Piliers de la réparation rapide, les apprêts UV sont uniquement disponibles pour les marques PPG et Nexa Autocolor. MaxMeyer n'en bénéficie pas.

# ZE

## AWARDS de L'AUTO

★ 3<sup>e</sup> édition ★

METIERS  
**AUTO zepros**  
zepros.fr

*vous donne rendez-vous le*



**3 septembre 2020**



REJOIGNEZ NOS PARTENAIRES



# Contrôler physiquement les pre

Les moteurs sont de plus en plus assistés, commandés, pilotés par des systèmes électroniques. Les différentes pressions de fonctionnement sont transmises par des « sensors » qui peuvent s'avérer défaillants. Mieux vaut donc revenir aux bases physiques pour faire un diagnostic correct. Zepros a essayé pour vous, et en avant-première, le kit « Manomètre digital universel » Hubitools distribué par Clas.

## 1 Le principe

La mesure d'une pression consiste à traduire l'effort appliqué par un fluide, un gaz, en unité électrique exploitable. Ici, le moyen de traduire une énergie mécanique en un signal électrique équivalent repose sur un capteur dont la partie centrale est une matrice de détection de pression piézorésistive composée d'un diaphragme élastique où sont intégrées quatre résistances. Elles forment une structure en pont de Wheatstone. Lorsque la membrane élastique est pressurisée, le pont de Wheatstone délivre un signal de tension proportionnel et linéaire à la pression. La précision du capteur est de 1 à 1,5 %.



## 2 Mise en route

À partir de la tablette, l'opérateur sélectionne la mesure qu'il souhaite effectuer et accède aux instructions à suivre.



## 3 Mesurer les compressions

Cette mesure s'effectue sur l'ensemble des cylindres du moteur par les trous de bougies ou d'injecteurs qui seront remplacés par des éléments de substitution. Pour notre essai sur un moteur diesel, nous avons choisi de prendre ces pressions par les trous de bougies de préchauffage. Méthode à suivre :

**A.** Sélectionner la fausse bougie de préchauffage à installer pour capter les valeurs de compression. Veiller à ce que la longueur du filetage à visser dans le puits soit suffisante (4 filets minimum). Cette mesure s'effectue par comparaison en prenant en référence les faces venant en appui et assurant l'étanchéité en fond de puits.



**B.** Visser la fausse bougie sur un cylindre. Connecter le capteur de 0 à 300 bars et le sélectionner en parallèle sur la tablette.

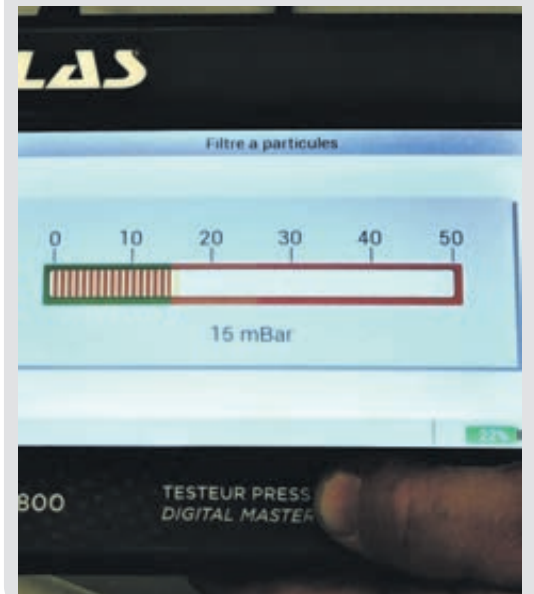
**C.** Lancer le moteur au démarreur jusqu'à stabilisation de la valeur affichée. Attention : faire en sorte que le moteur ne démarre pas lors du contrôle en coupant l'alimentation électrique ou l'alimentation de carburant (capteur de pression de la rampe common rail débranché pour notre essai). Répéter l'opération pour chaque cylindre. Les valeurs relevées sont en parallèle enregistrées sur la tablette afin d'être analysées et comparées.

**D.** Ces valeurs sont ensuite transmises sur un PC afin d'être enregistrées et intégrées dans le dossier du véhicule.



## 4 Contrôler l'efficacité d'un FAP

L'efficacité d'un filtre à particules se mesure notamment en prenant la pression des gaz d'échappement en son entrée. Cette mesure informe sur son taux de colmatage. Pour cela, installer un connecteur rapide en dérivation sur le tube d'entrée de filtre, lui raccorder le capteur – de -1 à 3 bars – et relier ce dernier à la tablette. Ensuite, dans le menu, sélectionner le type de test (filtre à particules). Enfin, démarrer le moteur pour mesurer la pression à l'entrée du filtre. Ici, la pression acceptable (15 mbar) avec le moteur légèrement accéléré.



- Outil simple à mettre en œuvre.
- Les mesures effectuées sont physiques, a contrario de celles restituées par les outils de diagnostic qui sont transmises via des capteurs électroniques.
- Les relevés peuvent être enregistrés et sauvegardés sur PC.

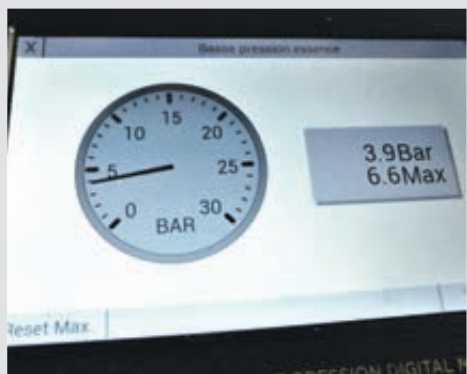


- Manque des adaptateurs pour se connecter sur certains organes ainsi que des repères ou références de correspondance sur les adaptateurs, fausses bougies et injecteurs avec les types de moteur.
- Un kit avec toutes les mallettes offrirait un système universel.

# Pressions et dépressions moteur

## 5 Relever la basse pression d'un circuit d'alimentation carburant

Après avoir sélectionné sur la tablette l'intervention basse pression, raccorder le capteur de pression – de 0 à 30 bars – à l'entrée du filtre à carburant. En validant le test, et après avoir démarré le moteur, apparaît à l'écran un cadran de manomètre à côté d'un afficheur numérique indiquant les valeurs relevées de la pression instantanée et celle maximale enregistrée au cours de l'essai. Ici 3,8 et 6,6 bars, deux lectures utiles qui permettent de visualiser les variations selon le régime moteur.



## 7 Contrôle de la pression dans un circuit de refroidissement

Après avoir installé le capteur de 0 à 3 bars, en dérivation sur le circuit de refroidissement à côté du vase d'expansion, et l'avoir relié à la tablette, sélectionner sur celle-ci l'item pression système de refroidissement pour visualiser le manomètre de lecture. Mettre le moteur en route et attendre que la pression monte. Pour notre essai, 0,7 bar. Arrêter le moteur et surveiller que la pression ne chute pas, ce qui signalerait une prise d'air dans le circuit.



## 6 Contrôle de la haute pression d'injection



Installer le capteur haute pression entre une sortie de la rampe common rail et un injecteur. Le connecter à la tablette et sélectionner la fonction HP qui ouvre un écran visualisant un cadran manomètre avec des valeurs de 0 à 2000 bars. Ensuite, mettre le moteur en route. Les pressions de fonctionnement s'affichent. Sont retenues les valeurs de la pression instantanée et de la pression maximale enregistrée dans le circuit. En accélérant le moteur, le test permet de vérifier également la montée de pression dans le circuit.

## Le matériel

Ce kit permet la prise de mesures de basse et haute pression et dépression : les compressions sur moteur diesel et essence, la pression d'huile, de turbo, de système de refroidissement, d'AdBlue, du filtre à particules, la pression de carburant, la dépression de la pompe à vide, etc. (et en option la perte de pression dans les cylindres et la haute pression de carburant). Il est composé d'une tablette avec écran tactile connectable sur PC, via un port USB, de deux capteurs/transducteurs et de deux transmetteurs (- 1 à 3 bars et 0 à 300 bars), d'un adaptateur de compression diesel universel avec des faux injecteurs et de fausses bougies pour les moteurs à essence, et enfin de douze connecteurs rapides extrêmement souples. La mallette est commercialisée 1796 € HT.



En option, plusieurs mallettes sont proposées : une avec 25 fausses bougies de préchauffage pour moteurs diesel (289 € HT), une avec une série d'obturateurs pour fermer certains circuits lors d'un contrôle (89 € HT), une avec une série d'obturateurs-injecteurs et autres avec joints toriques (195 € HT), une avec un capteur/transducteur et transmetteur haute pression (3000 bars) pour contrôle de la pression dans la rampe common rail (729 € HT)



## AVIS ZEPROS

En phase de lancement, ce matériel nous a été présenté en exclusivité. Pour nous, il s'inscrit parfaitement dans une logique de mesures physiques en comparaison à celles des différents outils de diagnostic captant et restituant des informations délivrées par des sensors. Ce kit permet d'aller à la source pour obtenir des mesures physiques, mécaniques donc réelles de certains organes afin de détecter le bon ou mauvais fonctionnement d'un organe précis sans avoir à pousser des recherches en référence d'un code défaut signalé par un outil de diag. Très didactique, cet outil permet d'obtenir avec précision une lecture rapide de la mesure à réaliser. Note essai a permis de constater que quelques aménagements restent néanmoins à faire comme notamment élargir la liste des adaptateurs.

# Vite!

## GROUPEMENT

### 89 Alternative Autoparts pour démarrer 2020



Le groupement débute l'année avec quarante nouveaux adhérents. Au total, Alternative Autoparts annonce un maillage de 143 points de vente portés par 89 distributeurs. Ces arrivées permettent aussi d'étoffer de trois nouveaux ateliers le maillage des Relais Techniques pour atteindre 37 centres, mais aussi de renforcer le réseau de garages Technicar Services avec plus de 125 sites. Tous se retrouveront pour leur convention nationale qui se déroulera 24 au 27 septembre à Séville.

## PRÉCISION

### Pierre-Michel Énard maître de son destin

Dans notre article relatif à la nouvelle orientation commerciale de Flauraud (Zepros Auto 72 page 55), nous indiquions que Pierre-Michel Énard avait « été remercié [...] du groupe Emil Frey ». Une erreur que celui qui est aujourd'hui DG adjoint du groupe Bony a tenu (à juste titre) à rectifier. Pierre-Michel Énard précise que c'est lui qui a décidé de changer d'orientation professionnelle. Désolé pour notre mauvaise interprétation de son départ.

## PLATEFORME

### DCA monte au Nord

Mi-décembre, Distri Cash a ouvert sa nouvelle plateforme logistique (40 000 références stockées) à Lesquin, dans la banlieue de Lille (59). Ce nouvel entrepôt vient compléter le réseau DCA plateforme implanté à Gennevilliers (92), Rennes (35) et Vitrolles (13).



## BAROMÈTRE FEDA

# Croissance molle en 2019

Le commerce de gros a fini 2019 sur une note positive de + 2 % par rapport à 2018, qui avait déjà affiché + 1,5 % selon les données de la CGI. Mais comme l'an passé, ce n'est encore pas la division « Industrie auto et pièces », sous cette moyenne, qui a tiré le business sur l'année. Dans ce secteur, la CGI enregistre des délais de paiement quasi-

**+2%**

de CA en 2019

ment doublés, même si les défaillances sont en recul. Petite note d'optimisme, 60 % des entreprises participant à l'étude conjoncturelle ont annoncé des marges stables, alors qu'en 2018, elles étaient à la peine. Enfin, les coûts logistiques continuent

de gonfler les factures, tout comme les tarifs fournisseurs sont ressentis à la hausse pour un tiers des entreprises.

### Merci les centres autos...

Du côté des réparateurs, le baromètre I+C réalisé pour la Feda affiche une encourageante croissance de 1,5 % du business en entretien courant (- 1,5 % en 2018). Un résultat obtenu principalement grâce à la dynamique des centres autos et spécialistes (+ 2 %), tandis que les RA1 et 2 affichent un petit + 1%. Les MRA n'enregistrent pas de croissance du tout ! En VL, toutes les activités sont en repli de 1,5 à 2 %



Si certains distributeurs devraient annoncer des croissances significatives, au global le business n'a encore pas été flamboyant cette année.

(peinture, pièces techniques et pièces grande vente), hormis les prestations atelier (+ 2 %). Enfin, comparée à 2018 qui avait affiché un sémillant + 5 %, l'année 2019 s'est avérée moins porteuse

pour le business autour du poids lourd avec une légère progression de 1,5 %, plus soutenue par les prestations atelier (+ 1,5 %) que par le business de la pièces (+ 0,5 %).

## LIQUIDATION

### Laurent Père & Fils tire sa révérence



Au terme de deux mois de tentative de redressement, le 4 décembre dernier la société Laurent Père & Fils a été mise en liquidation judiciaire par le tribunal de commerce de Saint-Étienne (42). Trois offres de reprise avaient pourtant été présentées, mais finalement rejetées par le tribunal, selon le journal régional L'Essor 42. Vincent et Guillaume Laurent n'auront donc pas réussi à sauver les 130 salariés de l'entreprise (40 M€ de CA en 2019) qui vont donc être licenciés. Des propositions de reprise d'actifs pourront toutefois

être effectuées auprès des deux mandataires liquidateurs désignés par le tribunal de commerce, Maîtres Caroline Jal et Geoffroy Berthelot. Comme annoncé par Zepros en octobre dernier, le reste du groupe est mis en vente par appartement. Exadis est passé sous actionnariat Renault et Movivia. Cap VI a été cédé à l'industriel britannique Bremsen Technik et sa filiale peinture Colaur au distributeur Rhône Peinture Automobile, piloté par Jérôme Romano et badgé Centaure. Reste Lube & Fluid, First Equipements et RGS Formations. ●

## ÉCLAIRAGE

### Tungsrám souhaite briller en France

Un an et demi après avoir racheté la branche Lighting de GE, le fabricant hongrois met en lumière sa propre marque. D'ici mars, l'ensemble des produits d'éclairage de l'Américain seront badgés Tungsrám. Une nouvelle stratégie donc pour le fabricant surtout connu aujourd'hui comme fournisseur en OE (notamment chez PSA), d'équipementiers et de marques privées. Il s'agit aussi de sortir de l'ombre, et notamment en France, en gonflant sa distribution rechange.

Pour l'heure,

la marque est diffusée par la plateforme Sopartex installée à Gennevilliers (92) qui vend directement aux réparateurs via son équipe de 80 commerciaux sur le terrain. « Pour étendre le rayonnement de la marque et de nos offres qui couvrent 98% des besoins du marché français, nous allons nous rapprocher des entreprises de distribution, mais également répondre plus intensément aux appels d'offres. Nos gammes sont très bien positionnées en tarification, d'autant que nos produits de qualité premium sont

tous fabriqués en Europe (Hongrie) », décrit Alexandre Attolou, responsable du développement France. ●



La gamme Tungsrám comprend des unités halogène pour l'extérieur, à décharge à haute intensité, à faisceau scellé et à LED, ainsi que des ampoules miniatures de signalisation et intérieures.

## PLATEFORME

## PAP Ouest a réussi sa mue

« C'est la première fois que le groupe investissait dans une société qui était 100% dépôt », observe Julien Lefort, directeur des négociations achats du groupe IDLP. Repris en mars 2018 par IDLP, le dépôt nantais Riche est aujourd'hui devenu la plateforme de dépannage PAP Ouest. Plusieurs centaines de milliers d'euros ont été investis dans la refonte du site. Deux chaînes logistiques ont ainsi été implantées et une mezzanine de 1700 m<sup>2</sup> créée, portant la surface de stockage à 3700 m<sup>2</sup>. L'investissement humain n'a pas été en reste avec cinq recrutements, portant les effectifs de PAP Ouest à quatorze personnes. Sous la responsabilité de Julien Lefort, le directeur opérationnel, la réorganisation du site a été mise en musique par Sébastien Guyot, recruté pour épauler le responsable de la plateforme, Olivier Riehl. La plateforme propose aujourd'hui à ses clients 51000 références dans une trentaine de marques.

## Livraison en H+4

Un nouveau fonctionnement a été adopté pour gagner en réactivité. Ainsi dès 5h00 du matin,



La plateforme nantaise devrait être en mesure d'expédier 400 colis par jour cette année, pour atteindre 2000 par jour à terme.

une équipe rentre les pièces en stock. Treize départements de l'Ouest sont livrés en H+4. Vraiment lancée début 2019, l'activité négoce monte rapidement en puissance. « Nous sommes aujourd'hui à 50/50 entre négoce et dépôt. On s'oriente vers du 70/30 », confie Sébastien Guyot. À 180 colis expédiés par jour au premier trimestre, l'outil a atteint les 350-400 envois en fin d'année. Il pourra « sortir 2000 pièces par jour à terme », ajoute Julien Lefort, qui annonce un CA

proche des 3 M€ sur le premier exercice. L'adhésion prévue cette année de quatre nouveaux distributeurs de l'Ouest à Alternative Autoparts va contribuer à son développement. Après les



plateformes de Lyon, Marseille et Toulouse, « PAP Ouest permet au groupe IDLP d'avoir un maille nationale optimale », conclut Julien Lefort. ●

Thierry Goussin

## MARQUE PRIVÉE

## AAG déploie Napa



Sur arrivée imminente était annoncée depuis plusieurs mois. Cette fois, c'est fait ! Franck Baduel, le nouveau directeur des opérations Europe de GPC/AAG, a confirmé à Zepros que les produits version parc européen de la marque privée leader aux États-Unis étaient stockés sur les plateformes du groupe. Le Royaume-Uni a ouvert le bal avec quatre produits d'ores et déjà installés dans les racks.

Pour la France, les organes liés à la distribution sont opérationnels. L'offre batteries badgée Napa arrivera au premier trimestre et les machines tournantes au cours du deuxième trimestre. « Dans la foulée, nous allons développer le freinage, l'embrayage, les balais d'essuie-glace et toute la partie bougie. À terme, nous avons vocation à proposer la plupart des lignes de produits en Napa », assure Franck Baduel. ●

## PNEUMATIQUE

## Autodistribution consolide son business

Fin septembre 2019, le groupement annonçait un CA pneumatique en croissance de 18 %, pesant 10 % du CA du groupe et numéro un des ventes sur Autosismo. Pari réussi pour Autodistribution qui décidait en 2015 de reprendre en main le business du pneumatique abandonné aux négociants spécialistes. Outre l'entrée au capital de SLPA Pneus et un partenariat de distribution avec Chrono Pneus,

le groupement intègre en 2018 la marque chinoise Leao Tyre distribuée en France par Dipropneu. Un an après, l'état-major de l'industriel chinois est venu visiter les installations d'Autodistribution et son réseau de garages AD. L'occasion d'annoncer l'ouverture en 2021 d'un site de production européen associé à un centre R&D renforcé. Un deal qui pourrait donc encore se renforcer entre le Français et le Chinois. ●



Au centre : Messieurs Stéphane Antigio (président de PHE), Feng Wang (P-DG de Leao Tyre) et Jérémy de Brabant (DG des activités BtoB de PHE).

## Vite !

## ALLUMAGE

## BorgWarner s'offre du BERU

Le fournisseur allemand ajoute à son portefeuille rechange trois lignes de produits de marque BERU via l'acquisition des activités de vente et de distribution de bougies de préchauffage, contrôleurs associés et bobines d'allumage. Le catalogue pour véhicules avec transmission intégrale contient des kits de filtres, de pompes, de capteurs et des huiles. Une large gamme de pièces pour les coupleurs de transmission intégrale devrait aussi être ajoutée.

## MARKETPLACE

## Daparto deale avec WebdealAuto



Le comparateur allemand et marketplace PR accueille le site, repris au printemps dernier par Sofidest, la holding d'Olivier et Jean-François Desmet. WebdealAuto doit y gagner en visibilité européenne et Daparto réellement franciser son offre, jusque-là portée par des acteurs allemands en ligne auxquels s'était rallié dès la première heure Mister-Auto (Groupe PSA). La plateforme hexagonale annonce 25 000 nouvelles références dont 5 000 livrées en moins de 48 heures.

## RECYCLAGE

## Dubreuil absorbe le groupe FDK

Le groupe, actionnaire d'APA Carmoine, vient d'acquiescer FDK, qui amène dans la corbeille trois centres agréés en Bretagne et la plateforme internet FRPA. En juin, ses actifs seront fusionnés avec le pôle déconstruction de Dubreuil, Atlantic Recycl'Auto (six sites). Ce nouvel ensemble affichera un potentiel de 25 000 véhicules par an, avec 85 collaborateurs pour un CA espéré de 17 M€ en 2020.



# Vite!

INTERNET

## Ital Express se met à l'équipement



Le distributeur champenois acquiert le site de vente en ligne d'équipements de garage. Ital Express et ConsoGarage.com devraient ainsi renforcer leurs synergies commerciales vers les pros. Cette opération intervient dans le contexte d'extension de ses activités aux équipements de remorque, lubrifiants et outils de diag. Parallèlement, sa logistique devrait être boostée par l'agrandissement de sa plateforme de Châlons-en-Champagne (51).

UTILITAIRE

## Le Renault Master consacré



Le trophée de l'utilitaire de l'année a été décerné pour la troisième fois au Renault Master – déjà récompensé en 2004 et 2011. Sa dernière version a séduit le jury (dont Zepros est membre), notamment pour ses qualités d'utilité, de services, de performances environnementales et de coûts de détention... Son dauphin, le Volkswagen Transporter, le surpasse seulement en ergonomie et en sécurité. Tous deux devançaient – dans l'ordre – l'Opel Vivaro, l'Opel Movano et le Mitsubishi L200...

CONNECTIVITÉ

## Pommier pilote les portes à distance

Présenté à Solutrans en version prototype, le système de poignée de porte piloté à distance Geo-control Concept sera commercialisé dans le courant de l'année. Pommier sécurise et trace ainsi le chargement sensible d'une remorque ou d'un porteur via un boîtier installé sur son châssis. Il autorise différents modes de commande des poignées de crémone : position GPS, appli smartphone, clé mécanique ou radiofréquence. Leur statut est contrôlable à distance, avec message d'alerte possible.

CARROSSERIE INDUSTRIELLE

# Gruau dérape sur des impondérables

Malgré sa rentabilité, l'enchaînement de deux imprévus a poussé le groupe lavallois à obtenir une procédure de sauvegarde auprès du tribunal de commerce de Nantes le 23 décembre dernier. Parallèlement, deux administrateurs sont nommés pour six mois d'observation. Officiellement, pas de panique chez Gruau. « La procédure de sauvegarde ne change rien aux opérations. Les commandes sont prises, réalisées et livrées. » En revanche, pas de commentaire sur les causes de ses difficultés citées par nos confrères des Echos... On parle de baisse des commandes de plusieurs constructeurs pour cause de WLTP en 2018. Problème : Gruau avait déjà investi



Patrick Gruau lors de l'anniversaire du groupe familial en mai dernier.

plus de 4 M€ dans une nouvelle ligne de peinture pour la transformation du Renault Trafic SpaceClass – marché alors estimé à

30 M€. Autre revers : l'embargo américain aurait également eu raison d'une importante commande à l'export, alors que le

groupe a une filiale aux États-Unis... Enfin en 2019, faute de rentabilité, le carrossier avait dû abandonner son ambitieuse aventure Electron II, VUL électrique « maison »... Avec un CA 2019 atteignant 276 M€ (+1,5% par rapport à 2018) et un carnet de commandes bien rempli – 54 000 véhicules transformés par an –, cette procédure de sauvegarde devrait permettre à Gruau de surmonter ses difficultés. L'entreprise multispécialiste ne remet pas en cause les objectifs de son sixième plan Projet 2022. Elle a annoncé son partenariat avec l'équipementier slovaque Voltia pour rehausser le Nissan e-NV200 et le distributeur dans huit pays d'Europe de l'Ouest... ●

GROUPEMENT

## G-Truck-MP Truck multiplie les fronts

Le renouvellement du parc, après la flambée des ventes de poids lourds neufs, promet « deux à trois ans difficiles » pour le secteur de la rechange indépendante. Pour la division PL d'Alliance Automotive Group, il y a urgence à « faire feu de tout

bois sur les nouvelles technologies ». Jean-François Bernard, patron de G-Truck, s'appuie sur un plan pour gagner les appels d'offres et aspirer dans leurs ateliers un parc renouvelé. Il pousse l'offre en pièces d'origine constructeur dédiée aux véhicules de 0 à 4 ans. Les pièces équipementier et MDD servent les 4 à 8 ans et enfin, l'échange standard et la PIEC (disponible pour les VU mais pas encore en PL) les plus de 8 ans. Et bien sûr la remorque, « un business sur lequel nous sommes historiquement forts » : AAG va s'appuyer sur le savoir-faire de Todd, maintenant dans la sphère d'AAG. Parallèlement, l'accord AAG-Kögel habilite 70 G-Truck à assurer la garantie du carrossier. Et avec le renforcement de sa logistique régionale permettant de livrer tout le territoire en H+4, AAG estime être armé pour passer les turbulences à venir sans trop d'effets collatéraux. ●



Jean-François Bernard, patron de G-Truck, ici avec Géraldine Chemin, DG déléguée de Todd.

SERVICES

## Mercedes étoile ses réparateurs



Les trophées et plaques ont été décernés aux lauréats lors de la convention du réseau VI Mercedes, à Cannes (06).

Le garage Etoile 87 de Limoges (groupe Massoni) a décroché le Super Trophée « Service 5 étoiles » du constructeur de Stuttgart. Le vainqueur s'est démarqué parmi les 21 distributeurs VI Mercedes et Fuso labellisés « 5 étoiles », pour leurs performances dans quatre catégories : accueil-réception, atelier, distribution de pièces, management et service 24 heures. Quatre autres champions ont été distingués dans chacune d'entre elles (voir encadré). Lancé en 2014, ce programme compare les points service du réseau et permet au constructeur d'améliorer son niveau de prestation... Cinquante-

trois garages ont gagné le « Service 4 étoiles » et 38 le « Service 3 étoiles ». Au total, 128 des 156 membres du réseau ont gagné le droit d'apposer une plaque certifiant leur qualité de service. ●

### Un trophée par catégorie

- Accueil-réception : Ziegler Services à Bressuire (79).
- Atelier : Etoile Pro à Fougères (35).
- Business PR : SVI 74 à Annecy (74).
- Management : Mercedes-Benz VI Lyon à Genas (69).
- Service 24h : Quimper VI à Quimper (29).



# zePROS

DÉCLARÉ D'UTILITÉ PROFESSIONNELLE

**EXCLUSIF**

METIERS  
DISTRIBUTEURS PR **zePROS**  
zepros.fr

## TOP 100 Grossistes pièces de rechange

Publication annuelle

NE RATEZ PAS  
NOTRE PROCHAINE  
ÉDITION EN  
**JUILLET 2020**



Retrouvez le classement des 100 premiers acteurs du marché pièces de rechange. Suivez les évolutions du commerce de gros automobile et les performances économiques des entreprises les plus dynamiques du secteur.

Vous souhaitez le recevoir et/ou communiquer dans ce journal ?

Contactez  
**Sandrine Viallemonteil :**  
[s.viallemonteil@zepros.fr](mailto:s.viallemonteil@zepros.fr)



# La sélection de la rédaction

Outillage, pièces de rechange, catalogues... Chaque mois, la rédaction vous présente un état des lieux non exhaustif des nouveautés destinées au marché de l'après-vente.

- PIÈCES DE RECHANGE
- OUTILLAGE
- PNEUMATIQUES
- CARROSSERIE
- ACCESSOIRES
- SPÉCIAL POIDS LOURDS

## EUROREPAR

### Gamme de batteries Stop & Start



Cette gamme de batteries, disponible en sept références, est conçue pour répondre aux fortes sollicitations en courant électrique des nouveaux véhicules embarquant toujours plus de technologie embarquée (GPS, écrans DVD, interface pour smartphone...). Deux procédés distincts sont proposés : les batteries AGM, aux plaques plus épaisses, assurent une meilleure conductivité et donc des performances énergétiques maximums. Quant aux batteries EFB, elles assurent des performances supérieures aux batteries plomb-acide standard grâce au polyester recouvrant la plaque positive qui retient la masse active.

[www.eurorepar.com](http://www.eurorepar.com)

## UFI FILTERS

### Nouveaux catalogues filtration VL

Le spécialiste de la filtration des fluides et de la gestion thermique lance ses deux nouveaux catalogues pour véhicules légers 2019/2020 sous ses marques UFI et Sofima. Ils présentent ainsi une offre complète en après-vente pour les filtres à air, carburant, huile moteur et habitacle, à laquelle s'ajoutent depuis peu les échangeurs thermiques. Au total, ces deux catalogues répertorient 1877 références pour plus de 31000 véhicules, dont plus de la moitié est sortie il y a moins de cinq ans (Nissan Juke, X-Trail et Koleos, Hyundai Tucson et i30, Kia Ceed, Opel Insignia et Mokka, Alfa Romeo Giulia et Stelvio, Fiat Tipo, Iveco Daily, Jeep Renegade), soit une couverture du parc circulant européen de 96 % pour toutes les familles de produits représentées. Parmi les produits proposés, 200 sont de nouvelles références, dont 66 sont des filtres d'habitacle, 23 des filtres à huile, 33 des filtres à carburant, 71 des filtres à air 4 coolers.



Typologie pratique sur les dimensions, sélection d'images à l'appui

[www.ufi-aftermarket.com](http://www.ufi-aftermarket.com)

## FACOM

### Diagnostic d'usure des disques et pneus

Le Scandiag® fournit une mesure précise de l'usure des disques et des pneus grâce à la combinaison d'un laser et d'une caméra. À la fois compact et léger, l'outil permet un contrôle rapide de ces organes sans avoir à démonter les roues.



Logiciel de mesure compatible PC, tablette et smartphone

Le logiciel intégré permet de tester au choix les disques uniquement, les pneus ou les deux à la fois (mode Fast Check). Concernant l'usure des disques, il suffit d'y poser la tête du Scandiag®. Ensuite, appuyer une fois sur le bouton pour allumer le laser, puis appuyer une seconde fois pour effectuer la mesure. Pour le contrôle de l'usure des pneus, il faut dans un premier temps aimanter la semelle sur la bande de roulement puis appuyer en deux temps sur le bouton pour effectuer la mesure. Les données ainsi récoltées font l'état d'un rapport d'état imprimable pour le client.

[www.facom.fr](http://www.facom.fr)

## DIESEL TECHNIC

### Catalogue pièces adaptables Volvo



DT Spare Parts sort un catalogue de pièces détachées dédié aux véhicules Volvo FL 6/FL/FE. Il répertorie quelque 1200 références de pièces détachées et accessoires couvrant approximativement 2600 applications. Tous les produits présentés sont garantis vingt-quatre mois à partir de la date de l'achat par l'utilisateur final. À noter : en plus de la version imprimable, l'utilisateur peut également consulter le catalogue à tout moment via le site Web de l'équipementier.

[www.dt-spareparts.com](http://www.dt-spareparts.com)

## INDASA ABRASIVES

### Ruban de masquage pour préparation de surface

Le nouveau ruban MTE-Rouge du spécialiste portugais de la préparation de surface est recommandé lors des opérations de masquage avant opération de réparation-redressage sur les éléments de carrosserie. À base de résine de caoutchouc naturel, l'adhésif élimine le risque de transfert d'adhésion et évite le retrait durant l'étuvage. Particulièrement résistant, il peut supporter une exposition à + 100 °C pendant 30 minutes grâce à son épaisseur de 137 micromètres qui assure la rigidité de la bande, permettant de pratiquer des interventions à chaud tout en garantissant des bords ultra-nets et sans bavure de peinture. Bien que résistant, le ruban est facilement déchirable et repositionnable en cas de besoin. Il est commercialisé en rouleaux de 50 mètres, avec des largeurs différentes : 24, 36, 48 et 72 mm.



Résiste à des températures jusqu'à 100 °C

[www.indasa-abrasive.com](http://www.indasa-abrasive.com)



## SALERI

## Gamme de pompes à eau auxiliaires électriques

Avec 31 nouvelles références, la gamme de pompes à eau auxiliaires électriques de l'équipementier italien couvre désormais différents besoins : système de chauffage et climatisation A/C, recirculation du liquide de refroidissement, pompe intercooler pour compresseur et turbocompresseur ou encore pompe de refroidissement de l'onduleur pour véhicules électriques et hybrides. D'une capacité de 6 à 110 watts selon le modèle, elles conviennent aux applications européennes, principalement allemandes.



[www.aftermarket.saleri.com](http://www.aftermarket.saleri.com)

## BOSCH

## Brochure pièces techniques d'injection

Destinée aux distributeurs et garagistes, cette nouvelle brochure répertorie sur treize chapitres l'ensemble des composants majeurs du système d'injection proposés par l'équipementier : systèmes essence et diesel, pompes immergées, sondes lambda, mais aussi bobines d'allumage, débitmètres, capteurs, porte-injecteurs common rail, pompes haute pression common rail, injecteurs-pompes, injecteurs essence, capteurs de frein et Denoxtronic. Chaque famille de produits est explicitée avec ses fonctions et causes de panne, des conseils spécifiques ainsi que des visuels et schémas.



[www.bosch.fr](http://www.bosch.fr)

## SOREA

## Crémaillères et pompes de direction assistée

Le spécialiste de la pièce remanufacturée lance deux nouvelles lignes de produits spécifiques pour les crémaillères et pompes de direction assistée, soit près de 600 références couvrant plus de 95 % du parc auto français. Cette offre fait suite au partenariat noué avec un spécialiste espagnol reconnu sur ce type de produits. D'ores et déjà intégrées au catalogue électronique TecDoc, ces nouvelles références sont déclinées sur toutes les marques de Sorea : EAI, NEOTO, Start Car, SERA et SNRA.



[www.sorea.biz](http://www.sorea.biz)

## CLAS

## Manomètre digital universel



Ce manomètre, référencé AC 0800, couvre un large champ de mesures pour le bloc-moteur et le système d'injection. Ainsi, il permet de contrôler : la compression moteur essence et diesel par l'injecteur, la pression d'huile, la basse pression carburant, la pression AdBlue, dépression, le filtre à particules, le circuit de refroidissement et le turbo. Intégré à l'appareil, l'étalonnage du capteur s'effectue facilement, l'outil étant muni d'une sécurité sonore et visuelle pour l'identification du capteur selon la mesure.

[www.clas.com](http://www.clas.com)

## MECATECHNIC

## Bac de nettoyage à ultrasons

Disponible en trois dimensions – 2, 6,5 et 30 litres –, cette gamme de bac à ultrasons est très utile pour nettoyer les carburateurs, injecteurs... ainsi que toutes les pièces dont les conduits sont difficiles d'accès, notamment lors des opérations de restauration d'un véhicule. Le principe de nettoyage est simple : une fois le liquide détergent déposé dans le récipient du bac, la pièce à nettoyer est plongée dans la solution. La puissance des ultrasons alors émise, de l'ordre de 600 W, nettoie la pièce en profondeur, le tout en moins de 30 minutes selon le taux d'encrassement initial de la pièce. Les trois bacs sont homologués CE, RoHS et ISO 9001.



[www.mecatechnic.com](http://www.mecatechnic.com)

## AEG

## Visseuse à chocs compacte



La visseuse BSS18B6 assure de grandes performances et une productivité accrue grâce à son moteur Brushless et à un couple maximum de serrage de 280 Nm. Compacte, elle complète la gamme d'outils sans fil PRO18V et dispose de six modes : trois standards pour modifier le couple et la vitesse en fonction des applications, et trois qui permettent d'optimiser son utilisation quels que soient les travaux (Autostop arrête l'outil automatiquement à 120 Nm, Assistance pour ne pas endommager la tête de vis lors du dévissage, mode Vis auto-foreuse qui ralentit en fin de vissage pour ne pas abîmer le matériau). L'outil accepte tout type d'embout grâce à son porte-outil 1/4". Prix : 219,90 € HT.

[www.aeg-powertools.fr](http://www.aeg-powertools.fr)

## GOODYEAR

## Pneu hiver spécial VUL

Dédié aux professionnels de la livraison par camionnette, le pneu hiver Goodyear UltraGrip Cargo est conçu pour circuler aussi bien en centre-ville qu'en pleine campagne. Sa bande de roulement et son mélange de gomme innovants assurent des performances de haut niveau en termes de freinage sur sol à adhérence légère. Son usure limitée au cours du temps lui permet de disposer d'un fort potentiel kilométrique, réduisant ainsi le coût de détention du véhicule pour les sociétés de transport. Disponible en indice de vitesse R, S et T pour des jantes de 15 à 17".



[www.goodyear.com](http://www.goodyear.com)

## STANDOX

## Additif coloré pour teinte orangée



L'additif pour vernis KA680 orange brillant permet de réparer les teintes orange à haute intensité chromatique. Il est particulièrement recommandé pour la nouvelle teinte tendance Orange Valencia que l'on retrouve sur la nouvelle Clio 5, la nouvelle Corsa-e et chez BMW sur l'hybride Vision M Next. À noter : cette formule de couleur est disponible dans le logiciel de recherche Standowin iQ, accompagnée de conseils pratiques pour la réparation des finitions à deux couches avec des vernis teintés.

[www.standox.fr/teintes-speciales](http://www.standox.fr/teintes-speciales)



## La sélection de la rédaction

### NEXTBASE

#### Dashcam 4K multifonctions



Système de géolocalisation ultra-précis compatible iOS et Android

Dernier né de la gamme Série 2, le modèle de caméra embarquée 622GW est équipé des dernières technologies en matière de sécurité : Urgence SOS automatique, compatibilité avec l'assistant

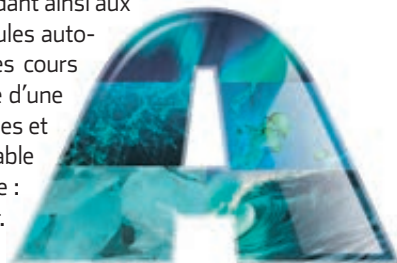
Alexa, vision de nuit renforcée, mode tempête, stabilisation d'image... et le Wifi 5 GHz qui permet de transférer des vidéos 4K sur son smartphone quatre fois plus rapidement. Mais la grande innovation de cette caméra est surtout l'intégration de la technologie what3words – une première mondiale dans l'univers des caméras embarquées – qui permet au conducteur de connaître son emplacement précis, même hors ligne, facilitant ainsi les recherches des secours en cas d'accident. De plus, la qualité des images est optimale puisque l'enregistrement s'effectue en 30 images par seconde, avec possibilité de les visualiser en mode super-ralenti (120 images par seconde) afin de saisir le moindre détail de la scène. Design, la coque de la caméra est en aluminium brossé, avec un écran tactile HD 3" IPS.

[www.nextbase.com/fr](http://www.nextbase.com/fr)

### AXALTA

#### Nouvelle teinte bleu turquoise

La teinte Sea Glass, conçue pour tous les types de véhicules (compacts, sportifs, berlines moyennes, gros SUV, camions), est dotée de propriétés réfléchissantes qui la rendent détectable par les systèmes Lidar de détection et de télémétrie par la lumière, répondant ainsi aux tendances couleurs pour les véhicules autonomes de demain. Inspirée par les cours d'eau et océans, la teinte bénéficie d'une profondeur et d'une couleur intenses et est proposée en version hydrodiluïable pour les trois marques de groupe : Cromax, Standox et Spies Hecker.



[www.axalta.com](http://www.axalta.com)

### WOLF LUBRICANTS

#### Lubrifiant synthétique



Le lubrifiant Ecotech FE 0W16 est conçu pour les véhicules de tourisme modernes – à économie d'énergie et hybrides. Il protège efficacement le moteur contre l'usure et les dépôts. Sa faible viscosité lui permet d'être utilisé toute l'année, même en hiver à des températures très basses, notamment lors des démarrages à froid. La spécification API SN Plus indique la capacité du lubrifiant à empêcher le LSPI (risque de pré-allumage à faible vitesse) d'endommager les composants du moteur.

[www.wolflubes.com](http://www.wolflubes.com)

### CHARLES CIP

#### Sacoche pour câble de VHE

Cette sacoche permet de ranger facilement le câble du véhicule électrique ou hybride. Rangée dans le coffre du véhicule, elle est maintenue grâce aux velcros au dos et sous le fond de la sacoche. Ainsi, le câble de recharge est protégé des salissures et autres poussières qui peuvent altérer son bon fonctionnement. À la commande, il est possible de personnaliser la sacoche – avec le logo du garage par exemple – et d'y ajouter des produits supplémentaires (microfibre, gants...).



[www.charles-cip.com](http://www.charles-cip.com)

### MILWAUKEE

#### Blouson chauffant polyvalent

Le blouson chauffant premium HJLB4 de la gamme M12 assure une bonne répartition et conservation de la chaleur pour tout le haut du corps, notamment lors des opérations en extérieur. Doté de cinq zones chauffantes – dont l'autonomie est de 8 heures – en fibre de carbone et d'une doublure en polaire, il possède également des poches larges et une prise USB 2.1 A pour recharger son smartphone ou sa tablette. De plus, il est très résistant à l'usure grâce à sa matière Tough-Shell stretch en polyester qui multiplie sa durée de vie par cinq. Tailles disponibles : S, M, L, XL, XXL. Prix de vente indicatif : 179 € HT (sans batterie ni chargeur).



[www.milwaukeetool.eu](http://www.milwaukeetool.eu)

### MEWA

#### Lavette absorbante et polyvalente



La lavette Mewatex®, très résistante, élimine tous les types de salissures : huile, peinture, solvant, graisse... Elle est recommandée pour le nettoyage des postes de travail, machines, produits, ainsi que pour le lavage des surfaces lisses. Son fil spécial lui confère un pouvoir absorbant important, conforme à la norme DIN 61651. À noter que ces lavettes sont uniquement proposées à la location : plus besoin de s'occuper du réapprovisionnement, Mewa se charge de récupérer les lavettes sales à un rythme convenu avec le professionnel, de leur nettoyage – selon des standards écologiques – et de leur livraison à l'atelier.

[www.mewa.fr](http://www.mewa.fr)

### BARDAHL

#### Décrassant moteur diesel 5 en 1



Le Décrassant Diesel 5 en 1 est conçu pour agir sur chaque organe du moteur de manière efficace et sans danger grâce à sa formulation à base de plusieurs additifs multifonctionnels. La forte concentration de substances nettoyantes utilise le gazole comme transporteur pour nettoyer le bloc-moteur : injecteurs, turbo, vanne EGR, catalyseur et FAP, admission. Une fois le flacon de 1 litre versé dans le réservoir en plus du plein de carburant, le produit rétablit le débit des injecteurs, nettoie et protège le système d'injection... tout en limitant le niveau des émissions polluantes.

[www.bardahl.fr](http://www.bardahl.fr)



# ZEPROS JEU CONCOURS

du 27/01 au 25/03



1 Drône DJI MAVIC MINI,  
10 Tablettes SAMSUNG GALAXY TAB A 10.1 et  
30 GOOGLE HOME MINI !

**PARTICIPEZ AU**  
**GRAND JEU CONCOURS DES**  
**JOURNAUX ZEPROS**  
& TENTEZ DE REMPORTEZ UN DE NOS  
**NOMBREUX PRIX !**



**SCANNEZ ICI**



1 Yves Maillière



2 Julien Bessière



3 Bruno Comyn



4 Karine Bonnet



5 Stéphane Haug



6 Laurent Habierre



7 Jérôme Amat



8 Olivier Campanello



9 Jérôme Paschal



10 Anne Thiebauld

# LES HOMMES ET LES FEMMES DU MOIS



11 Hervé Dabin



12 Michael Manley



13 Christophe Idelon



14 Vincent Cobée



15 Jean-Paul Michel

● FRANCE ● EUROPE ● MONDE

**MOTORSERVICE**

1 **Yves Maillière** est le nouveau directeur général de MS Motorservice France, filiale française de l'organisme de distribution responsable de l'activité rechange de l'équipementier Rheinmetall Automotive. Il débute sa carrière chez PSA, où il officie pendant une douzaine d'années. Il rejoint ensuite Autodistribution, d'abord en tant que directeur marketing, puis comme directeur des ventes et de l'efficacité commerciale. Au bout de seize ans, il intègre Automotor France, avec pour principale fonction la direction

des achats. Début 2019, il devient directeur opérationnel du groupement Amerigo International.

**VOLKSWAGEN**

2 **Julien Bessière**, 45 ans, est nommé directeur des ventes de la marque Volkswagen au sein de Volkswagen Group France (VGF). Diplômé de l'ISCAM, il rejoint le groupe allemand en 1999, d'abord pour la marque Seat, puis en 2006 pour Skoda, avant de rejoindre le siège barcelonais de Seat comme responsable Régions (Grèce, Turquie et Bulgarie). En 2009, il revient

chez VGF en tant que chef de service Prévisions et Études, puis comme directeur régional Audi France. En 2016, il prend la direction du département Commerce VO pour l'ensemble des marques en France, puis est nommé deux ans plus tard directeur des ventes de Volkswagen Véhicules Utilitaires. Pour sa part, 3 **Bruno Comyn**, 52 ans, est promu directeur des ventes de la marque Volkswagen VU. Diplômé de la Burgundy School of Business, il entame sa carrière chez Renault en tant que responsable Études Réseaux

et Stratégie à la direction commerciale France. Il rejoint le groupe Volkswagen en 1992, d'abord comme chef de district pour les marques Volkswagen et Audi, puis en tant que chef de produit, avant de devenir en 2001, responsable des relations presse et publique de Volkswagen France. Devenu en 2005 directeur marketing Seat France, il devient en 2010 directeur des ventes de la marque espagnole. Depuis cinq ans, il officie en tant que directeur des ventes aux entreprises réseaux pour les cinq marques de VGF.

**DEKRA**

4 **Karine Bonnet** est nommée directrice générale de Dekra Automotive SAS, tout en conservant sa fonction de présidente du réseau en France. Forte d'une expérience de plus de trente ans dans le marketing BtoB et BtoC, du management et du commerce, elle rejoint Dekra en 2012 en tant que directrice marketing, commerce et communication, puis assure deux ans plus tard la direction du réseau de centres sous enseignes Dekra, Norisko et Autocontrol. Elle est nommée en 2016 directrice générale



adjoindre réseau, marketing et ventes, puis en devient un an plus tard présidente.

#### VULCO

🔗 **Stéphane Haug** est nommé directeur général pour l'Hexagone du réseau spécialiste du pneumatique. Il reporte à **Jacek Pryczek**, directeur général EMEA de GDRP (Goodyear Dunlop Retail Partner). Il connaît bien le domaine de la franchise, notamment auto, puisqu'il est passé par Midas, Shell et Michelin en France comme à l'international. Depuis 2015, il dirigeait la franchise de la société Homebox.

#### DIPROPNEU

🔗 **Laurent Habierre** rejoint l'importateur français de pneumatiques comme responsable commercial des zones Centre et Sud-Ouest. Auparavant, il a évolué pendant une décennie chez Saci International, filiale de distribution de pièces auto et PL du groupe Loret, d'abord comme directeur commercial, puis à la direction générale à partir de 2017.

#### AUTODISTRIBUTION

🔗 **Jérôme Amat**, 41 ans, est le nouveau directeur général de l'enseigne régionale Autodistribution LVR, fortement implantée dans le centre de la France. Diplômé de l'ESC Toulouse, il débute sa carrière à la direction régionale de Ford France à Bordeaux, puis devient successivement directeur d'une concession Opel et manager commerce après-vente à la SODICAM. Avant de rejoindre Autodistribution, il était directeur après-vente du groupe Faurie Participations.

#### LEASEPLAN

🔗 **Olivier Campanello** est nommé directeur des opérations pour la France du spécialiste de la location longue durée de véhicules. Sa mission: superviser les

activités après-vente et achats pour lesquelles il reportera à **Jérôme Conrad**, président de LeasePlan France. Spécialiste de l'univers auto, il a évolué dans des fonctions de finance, opérations et ventes. Ces douze dernières années, il a travaillé pour MSX International, d'abord comme directeur général pour la France, le Benelux et l'Europe de l'Est, puis au poste de Global VP Controller, Post-Marger Integrations & Business Excellence.

#### UTAC CERAM

🔗 **Jérôme Paschal** est nommé Chief Technical Officer (CTO), sous la responsabilité du président **Laurent Benoit**. Diplômé de l'Institut Polytechnique des Sciences Avancées, il rejoint le groupe PSA en 1995 à différentes fonctions sur les axes métier et projet. Il rejoint l'UTAC CERAM en 2010 au poste de secrétaire technique. Il prend deux ans plus tard la responsabilité des secteurs de la dynamique véhicule de Montlhéry et Mortefontaine. À ce titre, il participe entre autres au développement des moyens de validation des Adas et est chargé de conduire le projet TEQMO, centre d'essai pour les véhicules autonomes et connectés inauguré l'an dernier.

#### CNAM

🔗 **Anne Thiebeault**, 47 ans, est nommée directrice des risques professionnels au sein de la branche Accidents du travail et Maladies professionnelles de la Caisse nationale de l'Assurance Maladie. Diplômée de l'EN3S (École Nationale Supérieure de Sécurité Sociale), elle débute sa carrière dans différentes branches et organismes de la Sécurité sociale. Après un passage par la branche Retraite de la Carsat, elle rejoint la branche Maladie en tant que directrice adjointe et la caisse primaire d'Eure-et-Loir.

Elle intègre finalement la CNAM en 2011 en tant que directrice de cabinet du directeur des systèmes d'information.

#### GOODYEAR

🔗 **Hervé Dabin** est nommé directeur commercial pour les grands comptes pan-européens de Goodyear Europe. Il a rejoint le groupe en 1992 en tant qu'attaché commercial puis occupe différents postes à responsabilités dans les secteurs de la vente, du marketing et de l'équipement d'origine, jusqu'à devenir directeur général de Vulco Développement en 2008. Dans ses nouvelles fonctions, il reporte à **Ben Hoge**, directeur pan-européen des ventes et grands comptes.

#### ACEA

🔗 **Michael Manley**, 55 ans, est élu président de l'Association des constructeurs européens d'automobiles (ACEA), où il succède à **Carlos Tavares**, patron de PSA. Directeur général de Fiat Chrysler depuis 2018, le mandat de Michael Manley à la tête de l'ACEA court pour une année, renouvelable une fois. Sa principale mission à la tête de l'association est d'assurer la transition vers les véhicules électriques, imposée par des normes de CO<sub>2</sub> sévères (moins de 95 g/km), « tout en préservant l'économie du secteur automobile européen », selon un communiqué de l'ACEA.

#### NTN-SNR

🔗 **Christophe Idelon** est nommé vice-président en charge de la Business Unit Recharge Automobile de l'équipementier, au sein du comité exécutif. Il remplace **Jean-François Debrosse**. Ingénieur Arts et Métiers de formation, il intègre le groupe en 1990 à différentes fonctions commerciales. Il occupe notamment successivement les postes de directeur des ventes de la

branche Industrie Allemagne pendant trois ans, puis directeur commercial Industrie Groupe en 2003. Il prend ensuite la direction commerciale de l'activité aéronautique, puis intègre à partir de 2015 la direction commerciale Europe de l'Ouest pour l'activité rechange automobile.

#### PSA

🔗 **Vincent Cobée**, 51 ans, est le nouveau directeur général de la marque Citroën et membre du comité exécutif global. Diplômé de l'École Polytechnique, des Ponts et Chaussées et de Harvard, il débute sa carrière en 1991 dans les travaux publics en France et à Singapour, puis chez Egis Projects au Canada et aux Philippines. Il rejoint le secteur auto en 2002 en intégrant Nissan Motor Corporation où il occupe différentes fonctions stratégiques comme directeur des Achats pour l'Europe ou encore directeur du Programme de la marque au Japon. En 2010, il prend la tête de la marque Datsun, toujours au Japon, puis rejoint en 2017 Mitsubishi en tant que directeur exécutif en charge de la Stratégie Produit et de la marque.

#### ALD AUTOMOTIVE

**Clémence Mignot-Dupeyrot** est nommée directrice des relations investisseurs de la captive de la Société Générale spécialisée dans les solutions de mobilité pour les professionnels. Diplômée en finance de l'Université Paris-Dauphine, elle a débuté sa carrière chez Mazars en 2006 comme auditeur financier. Elle rejoint en 2010 la Société Générale en qualité de contrôleur financier groupe au sein de la direction financière et du développement, puis rejoint le pôle Banque de financement et d'investissement. En 2017, elle intègre ALD en tant que chargée des relations investisseurs.

#### FAURECIA

🔗 **Jean-Paul Michel** est nommé vice-président exécutif de Faurecia Clarion Electronics. Diplômé en administration des affaires à Sup de Co Reims, il entame sa carrière en 1986 chez Michelin en tant qu'analyste financier. Trois ans plus tard, il rejoint Renault comme contrôleur des achats directs, puis intègre Valeo en 1991 en tant que directeur financier pour différentes unités opérationnelles, tant en France qu'en Amérique du Nord. De 2002 à 2014, il officie chez Osram à des postes de direction financière, jusqu'à devenir directeur des opérations de l'activité Éclairage grand public. Il passe ensuite trois ans chez Lanzatech en charge des opérations, de la finance et de la stratégie, avant de rejoindre Faurecia en 2018, d'abord comme vice-président Finance de l'activité Interiors, puis en tant que vice-président exécutif délégué de l'activité Clarion Electronics.

#### BRIDGESTONE

**Paolo Ferrari** est nommé P-DG et directeur opérationnel de Bridgestone Americas, membre du board du groupe. Il succède à **Gordon Knapp** qui, jusqu'au 31 mars prochain, officiera en tant que consultant stratégique afin d'assurer une transition dans les meilleures conditions. **Masaaki Tsuya**, actuel P-DG de Bridgestone Corporation, assure désormais la présidence du conseil de Bridgestone Americas. Également membre de ce conseil, **Laurent Dartoux** est nommé P-DG pour la zone EMIA (Europe, Inde, Moyen-Orient et Afrique). Enfin, **Emilio Tiberio**, jusqu'ici vice-président et directeur de Bridgestone Corporation, est également directeur de la Technologie pour la zone EMIA, se voit confier les fonctions de directeur opérationnel pour la zone EMIA.



8-10 rue des Blés - Bât. M/36 - 93210 La Plaine Saint-Denis - Tél. : 01 49 98 58 45 - Fax. : 01 49 98 58 47 - email : [contact-auto@zepros.fr](mailto:contact-auto@zepros.fr) - Internet : [www.zepros.fr](http://www.zepros.fr) - Site groupe : [www.groupegratuitpros.fr](http://www.groupegratuitpros.fr)

• **Directeur de la publication** : Philippe Paucic - Tél. : 06 62 73 06 02 - [p.paucic@zepros.fr](mailto:p.paucic@zepros.fr) • **RÉDACTION Directrice de la rédaction** : Caroline Ridet - Tél. : 06 60 76 84 55 - [c.ridet@zepros.fr](mailto:c.ridet@zepros.fr) • **Rédactrice en chef** : Muriel Blancheton - Tél. : 06 60 77 30 07 - [m.blancheton@zepros.fr](mailto:m.blancheton@zepros.fr) • **Chef de rubrique** : Nicolas Girault - Tél. : 06 66 64 58 60 - [n.girault@zepros.fr](mailto:n.girault@zepros.fr) • **Secrétariat de rédaction** : Jean-Philippe Scardina - [jp.scardina@zepros.fr](mailto:jp.scardina@zepros.fr) • **Maquette** :

Premiers maquettistes : Marc Le Texier et Isabel Goncalves - [maquette@zepros.fr](mailto:maquette@zepros.fr), Isabelle Cerf, Thierry Pouillieute • **Ont participé à ce numéro** : Rubriques : Martial Burat (Technique) • **Correspondants régionaux** : Alsace Christophe Nagyos, Aquitaine Hélène Lerivain, Auvergne Jean-Pierre Raynaud, Bretagne Renaud Chasle, Centre Martine Rigaudie, Franche-Comté Patrick Lamy, Rhône-Alpes Vincent Riberolles Limousin, Bourgogne et Ile-de-France contacter rédaction nationale, Lorraine Emmanuel Varrier, Paca Olivier Muselet, Pays de la Loire Thierry Goussin, Poitou-Charentes Jean-Sébastien Thomas • **Crédit photos et illustrations** : Droits réservés sauf mention contraire - **Photo couverture** : Olympiades des Métiers • **MARKETING-DIFFUSION** Clément Bécam - [c.becam@zepros.fr](mailto:c.becam@zepros.fr)

• **PUBLICITÉ** • **Directrice commerciale** : Nathalie Richard-Mathieu - Tél. : 06 69 65 93 83 - [n.richard-mathieu@zepros.fr](mailto:n.richard-mathieu@zepros.fr) • **Directrice de publicité** : Sandrine Viallemonteil - Tél. : 07 61 44 60 52 - [s.viallemonteil@zepros.fr](mailto:s.viallemonteil@zepros.fr) • **ADMINISTRATION Responsable** : Moufid Barkallah - [m.barkallah@zepros.fr](mailto:m.barkallah@zepros.fr) - **Assistante** : Marie Beaumelou - [m.beaumelou@zepros.fr](mailto:m.beaumelou@zepros.fr) • **IMPRESSION** L'imprimerie - 79, route de Roissy - 93290 Tremblay-en-France • Dépôt légal à parution • ISSN 2263-3650 • **OJD** : Mise en distribution certifiée 2019 : 39 619 ex. OJD/ACPM janv. 2019 à déc. 2019 • ZEPROS est une publication de la société « Groupe Gratuit Pros », SARL au capital de 8 000 € • RCS Bobigny B 483 806 717.

# MEFIEZ-VOUS DES APPARENCES !



Pour des puissances  
équivalentes  
à l'origine, faites  
**CONFIANCE** à

## Technik'a



En savoir plus :

[www.technika.fr](http://www.technika.fr)

FLAURAUD - 14/16 rue Pierre Boulanger - 63017 CLERMONT-FERRAND cedex 2  
Contactez-nous : T. 04 73 420 420 • F. 04 73 420 421 • mail : commercial@flauraud.fr

