



Défaillances et sauvegardes d'entreprises en France

BILAN 2018



DATA
altares



SYNTHÈSE

PANORAMA GÉNÉRAL



54 600 défaillances d'entreprises en 2018 (-1,0%) Dont 14 855 sur le 4e trimestre (+4,2%)

Accélération des difficultés des sociétés de plus de 100 salariés
171 000 emplois menacés en 2018 (+2,7%) dont 48 600 sur le 4e trimestre (+14,4%)

Paris le 24 janvier 2019 – La société Altaires, expert de l'information sur les entreprises, partenaire exclusif en France de Dun & Bradstreet, 1er réseau international d'informations BtoB, présente son étude sur les défaillances d'entreprises : analyse du 4ème trimestre et bilan de l'année 2018.

2016 parvenait enfin à faire tomber le mur des 60 000 défaillances d'entreprises, dressé par la crise au printemps 2009. Dans la foulée, 2017 revenait au niveau de sinistralité de fin 2008 aux environs de 55 000 ouvertures de procédures collectives. 2018 portait alors l'ambition d'approcher le seuil des 50 000 procédures, comme en 2007, avant le tsunami des subprimes. Mais la conjoncture a déjoué les plans. Si les prévisions de croissance pouvaient être régulièrement corrigées à la hausse en 2017, elles ont, en revanche, été revues à la baisse tout au long de l'année 2018. Dans ces conditions, la dynamique de reflux des défaillances d'entreprises a été freinée et 2018 ne s'améliore qu'à l'épaisseur du trait. 54 600 procédures collectives ont été prononcées, soit à peine 1% de moins qu'en 2017. Si le premier trimestre avait été encore très favorable (-9%), le deuxième ne restait dans le vert (-2%) qu'à la faveur d'un bon mois de mai, tandis que le troisième trimestre (+6%) révélait plus clairement un changement de cap. Le dernier trimestre (+4%) n'a pas corrigé la trajectoire.

« Lorsque s'amorce le mouvement des « gilets jaunes » en novembre, les entreprises sont donc déjà fragilisées par des trésoreries sous tensions depuis plusieurs semaines. Pour nombre des plus petites d'entre elles, en particulier dans le commerce de l'habillement, le

défi de novembre-décembre était de réussir à rattraper une partie du chiffre d'affaires perdu les mois précédents. Mais c'était parfois déjà trop tard et les perturbations ont pu donner le coup de grâce à certains commerces. D'autres sont encore debout mais, par manque de trésorerie, en situation de ne plus pouvoir payer leurs fournisseurs. Ceux-là ont 45 jours après le constat de l'état de cessation de paiement pour redresser la situation ou la déclarer au tribunal compétent (déposer le bilan). » **constate Thierry MILLON** Directeur des études de la société Altaires

Sur l'ensemble de l'année, la quasi stabilité (-1%) du nombre de défaillances d'entreprises masque en réalité une forte augmentation de la sinistralité des grandes PME. En effet, tombées à 122 en 2017, un nombre au plus bas depuis 2007, les défaillances de sociétés de plus de 100 salariés repartent à la hausse et bondissent de 11,5% en 2018 dont plus de 24% sur le seul dernier trimestre. Ces sociétés anciennes, créées en moyenne il y a plus de 25 ans, portent à elles seules 9 300 (19%) des 48 600 emplois menacés sur le dernier trimestre, et 30 000 (18%) des 171 000 emplois menacés sur 2018.

Nombre de défaillances d'entreprises par type de procédure sur cinq ans

	2014	2015	2016	2017	2018	Evolution 2018/2017	2017T4	2018T4	Evolution T4 2018/2017
Sauvegardes	1647	1543	1301	1184	1054	-11,0%	278	290	4,3%
Redressements judiciaires ou Liquidations Judiciaires directes	61 361	61 879	57 297	53 991	53 573	-0,8%	13 942	14 525	4,2%
dont RJ	18 205	18 494	17 768	16 472	16 359	-0,7%	4 333	4 531	4,6%
dont LJ	43 156	43 385	39 529	37 519	37 214	-0,8%	9 609	9 994	4,0%
Total France	63 008	63 422	58 598	55 175	54 627	-1,0%	14 220	14 815	4,2%
Dont PME > 100 salariés	187	165	135	122	136	11,5%	33	41	24,2%
Ensemble des Emplois menacés	245 900	235 000	197 200	166 500	171 000	2,7%	42 500	48 600	14,4%



■ Augmentation du risque chez les PME

Redressements et liquidations judiciaires directes évoluent de la même façon au rythme de -1 % sur l'année et concentrent toujours 98% de l'ensemble des procédures pour seulement 2% de sauvegardes, dont les ouvertures reculent de plus de 11% en 2018. Sur le seul dernier trimestre, le nombre de redressements judiciaires se stabilise proche de 16 500 tandis que les liquidations directes augmentent de 4% à 10 000, illustrant l'accentuation des tensions financières. Le taux de liquidation reste inversement proportionnel à la taille des entreprises. Près des trois quart (72%) des structures de moins de 3 salariés sont immédiatement liquidées, contre 17% pour celles de plus de 100 salariés. Ces dernières présentaient toutefois l'année dernière un taux de liquidation plus bas, sous les 14%.

Plus de neuf entreprises défaillantes sur dix (94%) sont des TPE de moins de dix salariés, ce sont donc elles qui rythment le bal (-1% sur l'année et +3,6% sur le dernier trimestre). Toutefois, outre les grandes structures de plus de 100 salariés, dont la sinistralité augmente fortement, les PME de 10 à 49 salariés s'inscrivent elles-aussi sur une tendance délicate. Sur 2018 cette taille d'entreprises a viré au rouge dès le 2e trimestre (+3%) confirmant au 3e (+3%) mais accélérant sur le 4e (+13%).

Plus de la moitié (53%) des structures défaillantes, majoritairement âgées de 4 à 10 ans, sont des SARL. Toutefois les sociétés par actions simplifiées (SAS) sont de plus en plus nombreuses (+23%), témoignant du succès de cette forme juridique en créations d'entreprises ; une note de l'INSEE de janvier 2018 (N° 1685) observe en effet que les SAS représentaient 60 % des créations de sociétés en 2017, après 56 % en 2016, 48 % en 2015 et 39 % en 2014.

Parmi les autres catégories juridiques défaillantes, 941 sont des associations déclarées, un nombre stable par rapport à 2017 mais en augmentation de 7% sur le second semestre ; plus d'une centaine officient dans le sport, elles sont autant dans le spectacle ou dans l'action sociale.

■ Les défaillances s'accroissent en fin d'année dans tous les secteurs

Si les tendances semblent bonnes sur l'année, elles ont progressivement viré au rouge au fil des mois ; **sur le dernier trimestre, dans la plupart des secteurs, les défaillances sont reparties à la hausse.**

L'industrie manufacturière semble porter le retournement le plus sensible avec une lourde dégradation de +27,9% sur le dernier trimestre, alors que la tendance annuelle est encore favorable (-5,0%). Ces tendances doivent, toutefois, être nuancées. En effet, comme sur le troisième trimestre dans les services avec les sociétés SNC GIR REUNION, le quatrième trimestre compte une centaine de liquidations judiciaires prononcées également à la Réunion à l'encontre de sociétés HEDIOS RENDEMENT (numérotées de 100 à 199) œuvrant dans la production et revente d'électricité solaire.

Ainsi donc, en écartant HEDIOS, l'industrie manufacturière accuserait une hausse de sinistralité de « seulement » +10,2% sur le dernier trimestre contre une baisse de -9,2% sur l'année. Les activités dans le rouge en T4 sont la fabrication de charpentes, les activités de pré-presses, le traitement des métaux ou la mécanique industrielle.

L'industrie agroalimentaire reste difficilement orientée sur le dernier trimestre (+5,7%) comme sur l'année (+7,5%). Les produits de boulangerie-pâtisserie et pâtes pèsent fortement sur la tendance, et plus particulièrement les artisans boulangers (+8,4% en 2018 et +5,7% en T4).

Dans **le bâtiment** les procédures baissent de 2,3% en 2018 et augmentent de 2,2% sur le quatrième trimestre. La dégradation s'accroît en gros œuvre dans la construction de maisons individuelles (+8% sur l'année et +16% sur le T4), en second œuvre dans les travaux de couverture (+9% sur l'année et +27% sur le T4). Les travaux publics sont mieux orientés ; dans les travaux de terrassement, les défaillances se stabilisent sur 2018 mais reculent de 12% en fin d'année. L'immobilier affiche une moindre sinistralité sur l'année (-6,0%) comme sur le T4 (-7,2%).

Le commerce enregistre un recul des défaillances sur l'année (-3,7%) mais une hausse sur le dernier trimestre (+2,2%). Cette évolution est le reflet des tendances observées chez les détaillants (-5,5% sur l'année et +4% en T4), tandis que les grossistes demeurent favorablement orientés (-3,9% sur l'année et -6% en T4). Le commerce de voitures, fortement dans le rouge en 2018 (+18,3%), reste fragile sur le dernier trimestre (+8,8%), pendant que l'entretien termine également difficilement l'année ; la sinistralité des garagistes baisse de 4,1% sur l'année mais dérape de +9,7% sur le dernier trimestre.

Les services aux entreprises semblent s'inscrire défavorablement (+6,6%) sur 2018 et plus encore sur le

dernier trimestre (+9,5%). Mais là encore, comme dans l'industrie, un jugement exceptionnel d'extension de procédure prononcé à la Réunion sur 350 SNC GIR REUNION dans les services (produits de défiscalisation) a gonflé les données du 3e trimestre et donc de l'année. De plus, une autre procédure « exceptionnelle » de liquidation a été prononcée, également à la Réunion, à l'encontre d'une quarantaine de SNC RUN LOC (numérotées de 1 à 40), brouillant les chiffres du dernier trimestre. Corrigées de ces décisions atypiques dans les services administratifs aux entreprises, le secteur des services aux entreprises ressortirait stable (+0,8%) en 2018 et en hausse ramenée à +3,2% en T4. Les difficultés dans les services se concentrent plutôt dans les relations publiques, le conseil pour les affaires, les activités d'architecture, l'ingénierie ou le nettoyage courant des bâtiments.

Le transport routier de marchandises présente une sinistralité stable sur 2018 (+0,7%) mais dérape de +11,5% sur le dernier trimestre. C'est essentiellement le fret interurbain qui pèse sur l'évolution (+11,3% sur l'année et +35,8% sur le T4). Dans les autres activités de transport, et celui de voyageurs en particulier, la tendance reste portée depuis quatre ans par les taxis (+62,1% sur l'année et 48,4% sur le T4) qui composent les trois quarts des défaillances.

Dans **le secteur de l'information et de la communication**, les chiffres sont bien orientés à la fois sur l'année (-7,9%) et le dernier trimestre (-5,2%). Les tendances sont cependant sévères dans le conseil en systèmes et logiciels informatiques (+8,9% sur l'année et +47,2% sur le T4).

Dans **les activités d'assurance et financières**, dans le rouge en 2018 (+6,0%) et plus encore en T4 (+30,0%), les agents et courtiers d'assurances, stables sur l'année, accusent une dégradation de 57,1% sur le T4.

La restauration a contenu les défaillances d'entreprises en 2018 (+1,2%) mais souffre davantage en fin d'année (+6,1%). La restauration traditionnelle résiste (-2,5% sur l'année et +1,4% sur le T4). En revanche, la sinistralité accélère en restauration rapide (+8,7% sur l'année et +16,7% sur le T4). Les débits de boisson sont à la peine en fin d'année (+7,1%).

Dans **les services à la personne**, les activités de coiffures (+10,8%) et soins de beauté (+11,9%) sont lourdement orientés en fin d'année. Parmi les autres activités, dont le nombre de défaillances augmente rapidement sur le dernier trimestre, nous noterons des métiers de la santé humaine et

action sociale (dentistes, professionnels de la rééducation, ambulanciers, aide à domicile), d'activités récréatives (spectacle vivant, activités sportives) ou d'enseignement (auto-école, formation pour adultes).

■ Quatre régions sont dans le vert en 2018 et sur le dernier trimestre.

La région **Provence-Alpes-Côte-d'Azur** est tombée à 5 310 (-13,2%) procédures collectives en 2018, le meilleur chiffre depuis 2007 (5 433). Sur le dernier trimestre, la baisse est encore de -10%. Tous les départements participent à l'amélioration en 2018, exception faite du Vaucluse.

L'Occitanie emboîte le pas de son voisin avec 4 758 défaillances en 2018 (-6,0%), là encore la plus faible sinistralité depuis 2007 (4 794). Le dernier trimestre tient la cadence avec un recul de -4%. Cependant, les défaillances étaient en hausse de plus de +10% en 2018 en Lozère, Ariège et Hautes-Pyrénées, et de +3% dans le Lot et en Pyrénées-Orientales.

En Bretagne, cette année encore, les procédures collectives reculent et s'établissent à 2 041 (-6,3%) un nombre tout proche de celui enregistré en 2007 (2 024). Seul le Finistère est légèrement (+1,5%) dans le rouge.

La Corse qui avait dépassé le plafond des 400 procédures annuelles depuis 2016 revient juste à cette limite



Nombre de défaillances d'entreprises par type de procédure sur cinq ans.

Activité	Nombre de RJL	Evolution T4 2018 / T4 2017	Evolution 2018 / 2017
Restauration traditionnelle	3 303	1,4%	-2,5%
Travaux de maçonnerie générale et gros œuvre de bâtiment	2 787	-3,2%	-4,5%
Restauration de type rapide	2 165	16,7%	8,7%
Débits de boissons	1 260	8,7%	1,4%
Travaux de peinture et vitrerie	1 154	1,6%	-4,0%
Boulangerie et boulangerie-pâtisserie	1 099	5,0%	8,4%
Travaux d'installation électrique dans tous locaux	978	6,9%	3,3%
Commerce de détail d'habillement en magasin spécialisé	973	2,9%	-7,5%
Coiffure	919	10,8%	-1,2%
Construction de maisons individuelles	873	15,9%	7,6%
Conseil pour les affaires et autres conseils de gestion	860	13,5%	1,1%
Commerce de voitures et de véhicules automobiles légers	855	8,8%	18,3%
Travaux de menuiserie bois et PVC	825	10,1%	-2,4%
Entretien et réparation de véhicules automobiles légers	818	9,7%	-4,1%
Transports routiers de fret de proximité	682	3,2%	-4,5%

Cinq régions, encore favorablement orientées sur 2018, basculent dans le rouge en fin d'année.

En **Auvergne-Rhône-Alpes**, les ouvertures de procédures collectives sont en baisse depuis 2013. 2018 poursuit la trajectoire (6 288 ; -5,7%) sans toutefois parvenir à descendre sous le seuil des 6 000 comme en 2007 (5 665). Le territoire de Rhône-Alpes est en amélioration sensible (-7,4%) en dépit des faiblesses de l'Ardèche (+10%), de la Drôme (+4%) et, dans une moindre mesure, de la Loire (+1%). L'Auvergne, où tous les départements sont dans le rouge, dérape de +5,3%. En fin d'année, les difficultés s'accroissent chez cette dernière (+19,4%) pendant que Rhône-Alpes tente de résister (-0,3%) conduisant l'ensemble de la région à une hausse de +2,3%.

Dans le **Grand-Est**, les défaillances se stabilisent au seuil des 4 200 juste sous la valeur de 2008 (4 343). Sur l'année, les difficultés se sont concentrées en Champagne (+16,3%) mais sur le dernier trimestre, les trois anciennes régions virent au rouge. La Champagne conserve une forte sinistralité (+16,5%) devant la Lorraine (+15,7%) et l'Alsace (+6,6%).

Les défaillances d'entreprises ont reculé pour la troisième année consécutive en **Pays-de-la-Loire** pour redescendre à 2 418 procédures (-2,2%) le meilleur chiffre depuis 2008 (2 376). La Loire-Atlantique et le Maine-et-Loire sont néanmoins en légère hausse, inférieure à 2%. La région enregistre un mauvais dernier trimestre (+15%).

En 2017, **Bourgogne-Franche-Comté** parvenait à redescendre pour la première fois depuis 2006 sous les 2 000 procédures annuelles. Ce que 2018 a confirmé (1 925 ; -1,9%). Les défaillances étaient en recul de 6,6% en Franche-Comté et en légère hausse de 1,2% en Bourgogne. La Nièvre a particulièrement souffert en 2018 avec une explosion des défaillances de plus de 32%. Le dernier trimestre n'est pas sévère, toutefois, le nombre des jugements a augmenté de 2,2%.

La région **Centre-Val-de-Loire** enregistre un recul de 1,9% du nombre des procédures collectives à 1 851 un nombre au plus bas depuis 2007 (1 727). Seul l'Indre et l'Indre-et-Loire sont en hausse en 2018. Sur le dernier trimestre, la sinistralité des entreprises augmente brutalement (+14,2%).

Les autres régions sont en difficulté sur 2018 et particulièrement sur le dernier trimestre.

En tête de ces régions, **l'Île-de-France**. Sur 2018, 12 130 procédures ont été enregistrées, c'est 5,6% de plus sur un an, cela ramène la région à son niveau constaté en moyenne sur dix ans. Exception faite de Paris (-3%), tous les départements connaissent une augmentation du nombre des défaillances d'entreprises ; pour cinq d'entre-deux, la hausse est supérieure à 10%. Les jugements accélèrent encore en Île-de-France sur le dernier trimestre (+10,7%).

La Nouvelle-Aquitaine a stabilisé les procédures collectives un peu au-dessus de 4 600 (+0,2%) sa meilleure performance depuis 2007 (4 442). L'Aquitaine (-2%), plus précisément la Gironde (-4,2%), tire la tendance régionale. Sur le dernier trimestre, la tendance s'inverse fortement (+8,2%). Si l'Aquitaine contient la dégradation à +3,9%, le Limousin et le Poitou-Charentes sont aux environs de +14%.

La région des **Hauts-de-France** était tombée sous 5 000 procédures annuelles en 2014 et approche 4 200 défaillances (+1,3%), une sinistralité qui reste au plus bas depuis 2008 (4 853). Le Pas-de-Calais (+9,5%) et la Somme (+11,4%) sont en difficulté sur 2018. Le dernier trimestre est défavorablement orienté sur la région (+5,6%).

En **Normandie**, les défaillances d'entreprises se stabilisent (+0,6%) sous 2 390, un nombre au plus bas depuis 2008 (2 123). La Calvados (+4,6%) et plus encore la Manche (+15,7%) sont dans le rouge. Le dernier trimestre offre moins de résistance mais la hausse de la sinistralité régionale est contenue à +3,3%.



« L'année 2018 s'est achevée dans un contexte social tendu et économique incertain. Quelques augures nous rejouent déjà les «subprimes», transformées, réinventées, nous privant d'une confiance pourtant indispensable à la prise de risque et donc à la croissance. La France, comme les pays de la zone Euro, s'essouffle depuis 2018 après une année 2017 record depuis dix ans, durant laquelle le PIB a gagné 2,3%. En 2019, voire en 2020, le PIB pourrait, au mieux, stagner aux environs de 1,5% comme en 2018. Dans ces conditions, les business vont se tendre, les trésoreries se resserrer et les conditions de paiement se durcir. De plus, le risque commercial peut d'autant s'intensifier que le niveau de dettes des entreprises françaises est élevé et, contrairement à ses proches voisins européens, n'a cessé d'augmenter depuis le début de la crise pour représenter à l'automne dernier 73,3% du PIB contre 62,1% en zone euro. Cette situation rend nos entreprises d'autant plus vulnérables à la remontée des taux d'intérêt que, selon la Banque de France, 44 % de leur encours d'endettement est à taux variable. Les preneurs de risque, du crédit manager au conseiller en investissements financiers, vont devoir redoubler de vigilance dans l'évaluation de leurs opportunités d'affaires ou commerciales ; en 2019, 56 000 entreprises françaises pourraient connaître la défaillance. » conclut Thierry MILLON.

SOMMAIRE

LES OUVERTURES DE SAUVEGARDES, REDRESSEMENTS JUDICIAIRES & LIQUIDATIONS JUDICIAIRES EN FRANCE

PARTIE 1 Bilan 2018

- 14** | Statistiques des défaillances sur 10 ans
Histogramme des défaillances sur 10 ans
- 15** | Statistiques des défaillances par tranche d'effectif par nature de procédure
Statistiques des défaillances par tranche d'âge par nature de procédure
Statistiques des défaillances par tranche de chiffre d'affaires par nature de procédure
Statistiques des défaillances par catégorie juridique par nature de procédure
- 16** | Statistiques des défaillances par activité par nature de procédure
- 17** | Les défaillances d'entreprises de plus de 50 M€ de Chiffre d'affaires ou 300 salariés en France en 2018 placées en SAUVEGARDE, RJ ou LJ
- 19** | Statistiques des défaillances par région par nature de procédure
- 20** | Evolution des défaillances d'entreprises en France sur 20 ans
Carte d'évolution des défaillances par Région en 2018 / 2017

PARTIE 2 4^{ème} trimestre 2018

- 24** | Statistiques des défaillances aux 4^{èmes} trimestres 2016 - 2017 - 2018
Statistiques des défaillances par tranche d'effectif en France aux 4^{èmes} trimestres 2016 - 2017 - 2018
Statistiques des défaillances par tranche d'âge en France aux 4^{èmes} trimestres 2016 - 2017 - 2018
- 25** | Statistiques des défaillances par activité en France aux 4^{èmes} trimestres 2016 - 2017 - 2018
- 26** | Statistiques des défaillances par région en France aux 4^{èmes} trimestres 2016 - 2017 - 2018
- 27** | Carte d'évolution des défaillances par Région en 2018 T4 / 2017 T4

PARTIE 3 Les défaillances en régions bilan 2018

- 30** | Auvergne - Rhône-Alpes
- 32** | Bourgogne - Franche-Comté
- 34** | Bretagne
- 36** | Centre - Val de Loire
- 38** | Corse
- 40** | Grand-Est
- 42** | Hauts-de-France
- 44** | Île-de-France
- 46** | Normandie
- 48** | Nouvelle-Aquitaine
- 50** | Occitanie
- 52** | Pays de la Loire
- 54** | Paca

ANNEXES

- 56** | Méthodologie
- 58** | Secteurs d'activité analysés

PARTIE 1

BILAN 2018

STATISTIQUES DÉTAILLÉES
DES OUVERTURES DE SAUVEGARDES,
REDRESSEMENTS JUDICIAIRES &
LIQUIDATIONS JUDICIAIRES
D'ENTREPRISES EN FRANCE



Statistiques détaillées des défaillances

BILAN 2018

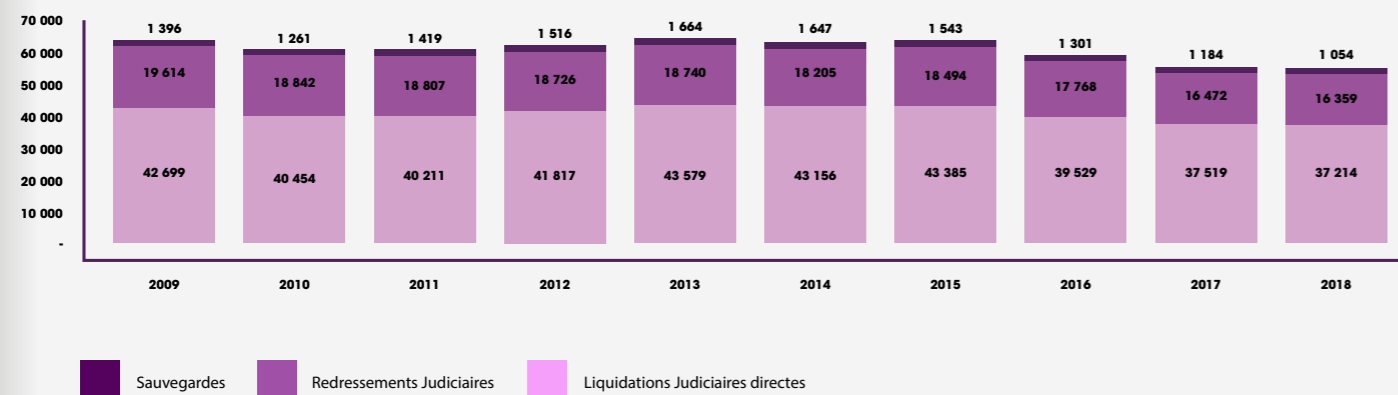
Statistiques des défaillances (ouvertures de procédure) sur 10 ans

Les données 2017 et 2018 sont arrêtées au 10 janvier de l'année suivante

NOMBRE D'OUVERTURES	2009	2010	2011	2012	2013	2014	2015	2016	2017	2018	EVOLUTION 2018/2017	MOYENNE 10 ANS
Sauvegardes	1 396	1 261	1 419	1 516	1 664	1 647	1 543	1 301	1 184	1 054	-11,0%	1 399
Redressements Judiciaires	19 614	18 842	18 807	18 726	18 740	18 205	18 494	17 768	16 472	16 359	-0,7%	18 203
Liquidations Judiciaires directes	42 699	40 454	40 211	41 817	43 579	43 156	43 385	39 529	37 519	37 214	-0,8%	40 956
TOTAL DEFAILLANCES	63709	60557	60437	62059	63983	63008	63422	58598	55175	54627	-1,0%	60 558

TAUX PROCEDURE	2009	2010	2011	2012	2013	2014	2015	2016	2017	2018	ECART 2018-2017	ECART 2018-2017
Sauvegardes	1,1%	1,0%	1,2%	2,2%	2,1%	2,6%	2,4%	2,2%	2,1%	1,9%	-0,2%	1,9%
Redressements Judiciaires	33,7%	34,1%	32,0%	30,8%	31,1%	28,9%	29,2%	30,3%	29,9%	29,9%	0,1%	31,0%
Liquidations Judiciaires directes	65,2%	64,9%	66,8%	67,0%	66,8%	68,5%	68,4%	67,5%	68,0%	68,1%	0,1%	67,1%

Histogramme des défaillances sur 10 ans



Statistiques des défaillances par tranche d'effectif par nature de procédure

Tranche de salariés	2017				2018				Evolution			
	Sauv.	RJ	LJ	Total	Sauv.	RJ	LJ	Total	Sauv.	RJ	LJ	Total
Moins de 3 salariés	627	10 804	29 147	40 578	549	10 844	28 968	40 361	-12,4%	0,4%	-0,6%	-0,5%
3 à 5	194	2 612	5 005	7 811	173	2 505	4 808	7 486	-10,8%	-4,1%	-3,9%	-4,2%
6 à 9	133	1 348	1 940	3 421	121	1 280	1 943	3 344	-9,0%	-5,0%	0,2%	-2,3%
10 à 19	118	982	1 009	2 109	104	982	1 070	2 156	-11,9%	0,0%	6,0%	2,2%
20 à 49	72	529	360	961	80	533	362	975	11,1%	0,8%	0,6%	1,5%
50 à 99	24	108	41	173	12	117	40	169	-50,0%	8,3%	-2,4%	-2,3%
100 et plus	16	89	17	122	15	98	23	136	-6,3%	10,1%	35,3%	11,5%
TOTAL DEFAILLANCES	1 184	16 472	37 519	55 175	1 054	16 359	37 214	54 627	-11,0%	-0,7%	-0,8%	-1,0%

Statistiques des défaillances par tranche d'âge par nature de procédure

Tranche d'âge	2017				2018				Evolution			
	Sauv.	RJ	LJ	Total	Sauv.	RJ	LJ	Total	Sauv.	RJ	LJ	Total
moins de 3 ans	121	2 438	7 299	9 858	119	2 485	7 272	9 876	-1,7%	1,9%	-0,4%	0,2%
3 à 5 ans	243	4 524	10 813	15 580	224	4 374	10 772	15 370	-7,8%	-3,3%	-0,4%	-1,3%
6 à 10 ans	293	3 807	9 080	13 180	258	3 992	8 813	13 063	-11,9%	4,9%	-2,9%	-0,9%
11 à 15 ans	168	2 036	4 319	6 523	134	2 024	4 422	6 580	-20,2%	-0,6%	2,4%	0,9%
16 et plus	359	3 667	6 008	10 034	319	3 484	5 935	9 738	-11,1%	-5,0%	-1,2%	-2,9%
TOTAL DEFAILLANCES	1 184	16 472	37 519	55 175	1 054	16 359	37 214	54 627	-11,0%	-0,7%	-0,8%	-1,0%

Statistiques des défaillances par tranche de chiffre d'affaires par nature de procédure

Tranche de chiffre d'affaires	2017				2018				Evolution			
	Sauv.	RJ	LJ	Total	Sauv.	RJ	LJ	Total	Sauv.	RJ	LJ	Total
0 ou inconnu	543	9 895	22 236	32 674	551	10 731	24 094	35 376	1,5%	8,4%	8,4%	8,3%
< 1,5 M€	476	5 621	14 512	20 609	347	4 672	12 359	17 378	-27,1%	-16,9%	-14,8%	-15,7%
1,5 à 3 M€	67	477	509	1 053	83	544	558	1 185	23,9%	14,0%	9,6%	12,5%
3 à 7,5 M€	58	315	215	588	45	216	136	397	-22,4%	-31,4%	-36,7%	-32,5%
7,5 à 15 M€	24	101	35	160	18	114	47	179	-25,0%	12,9%	34,3%	11,9%
> 15 M€	16	63	12	91	10	82	20	112	-37,5%	30,2%	66,7%	23,1%
TOTAL DEFAILLANCES	1 184	16 472	37 519	55 175	1 054	16 359	37 214	54 627	-11,0%	-0,7%	-0,8%	-1,0%

Statistiques des défaillances par catégorie juridique par nature de procédure

Catégories Juridiques	2017				2018				Evolution			
	Sauv.	RJ	LJ	Total	Sauv.	RJ	LJ	Total	Sauv.	RJ	LJ	Total
Entreprises Individuelles	92	3 436	6 199	9 727	78	3 072	5 483	8 633	-15,2%	-10,6%	-11,6%	-11,2%
Société à Responsabilité limitée	602	8 358	22 566	31 526	510	7 618	21 084	29 212	-15,3%	-8,9%	-6,6%	-7,3%
Sociétés anonymes ou SAS	315	3 643	7 171	11 129	331	4 319	9 067	13 717	5,1%	18,6%	26,4%	23,3%
Autres	175	1 035	1 583	2 793	135	1 350	1 580	3 065	-22,9%	30,4%	-0,2%	9,7%
TOTAL DEFAILLANCES	1 184	16 472	37 519	55 175	1 054	16 359	37 214	54 627	-11,0%	-0,7%	-0,8%	-1,0%

Statistiques des défaillances par activité par nature de procédure

Activités	2017				2018				Evolution			
	Sauv.	RJ	LJ	Total	Sauv.	RJ	LJ	Total	Sauv.	RJ	LJ	Total
AGRICULTURE	59	839	656	1 554	53	751	603	1 407	-10,2%	-10,5%	-8,1%	-9,5%
CHASSE, PECHE, FORET	5	92	148	245	3	86	136	225	-40,0%	-6,5%	-8,1%	-8,2%
CULTURE	23	346	215	584	22	327	222	571	-4,3%	-5,5%	3,3%	-2,2%
ELEVAGE	31	401	293	725	28	338	245	611	-9,7%	-15,7%	-16,4%	-15,7%
CONSTRUCTION	266	4 156	9 745	14 167	214	4 143	9 410	13 767	-19,5%	-0,3%	-3,4%	-2,8%
BATIMENT	30	1 314	3 002	4 346	30	1 278	2 964	4 272	0,0%	-2,7%	-1,3%	-1,7%
GROS ŒUVRE	71	1 921	5 083	7 075	60	1 961	4 844	6 865	-15,5%	2,1%	-4,7%	-3,0%
SECOND ŒUVRE	15	211	357	583	15	215	366	596	0,0%	1,9%	2,5%	2,2%
TRAVAUX PUBLICS	13	48	168	229	9	54	158	221	-30,8%	12,5%	-6,0%	-3,5%
IMMOBILIER	8	83	270	361	9	104	275	388	12,5%	25,3%	1,9%	7,5%
PROMOTION IMMOBILIERE	129	579	865	1 573	91	531	803	1 425	-29,5%	-8,3%	-7,2%	-9,4%
AGENCES IMMOBILIERES	227	2 755	9 253	12 235	216	2 712	8 860	11 788	-4,8%	-1,6%	-4,2%	-3,7%
COMMERCE	23	519	1 449	1 991	27	588	1 449	2 064	17,4%	13,3%	0,0%	3,7%
COMMERCE & REPARATION VÉHICULES	18	260	1 000	1 278	20	293	956	1 269	11,1%	12,7%	-4,4%	-0,7%
COMMERCE DE DETAIL	22	237	796	1 055	13	198	735	946	-40,9%	-16,5%	-7,7%	-10,3%
DETAIL ALIMENTAIRE	29	241	994	1 264	32	216	928	1 176	10,3%	-10,4%	-6,6%	-7,0%
BRICOLAGE & EQUIPEMENT DU FOYER	7	196	801	1 004	11	187	784	982	57,1%	-4,6%	-2,1%	-2,2%
COMMERCE D'HABILLEMENT	71	660	2 240	2 971	64	607	2 113	2 784	-9,9%	-8,0%	-5,7%	-6,3%
VENTE HORS MAGASIN	7	98	318	423	3	96	308	407	-57,1%	-2,0%	-3,1%	-3,8%
AUTRES COMMERCES DE DETAIL	7	83	254	344	3	90	251	344	-57,1%	8,4%	-1,2%	0,0%
COMMERCE INTERENTREPRISES	5	47	180	232	5	28	189	222	0,0%	-40,4%	5,0%	-4,3%
CENTRALES D'ACHAT	6	85	277	368	6	80	239	325	0,0%	-5,9%	-13,7%	-11,7%
ALIMENTAIRE	11	92	242	345	10	105	228	343	-9,1%	14,1%	-5,8%	-0,6%
TEXTILE, HABILLEMENT	11	96	270	377	12	82	235	329	9,1%	-14,6%	-13,0%	-12,7%
BIENS DOMESTIQUES	10	141	432	583	10	142	445	597	0,0%	0,7%	3,0%	2,4%
MACHINES & EQUIPEMENTS	123	1 373	2 357	3 853	90	1 314	2 437	3 841	-26,8%	-4,3%	3,4%	-0,3%
MATERIAUX DE CONSTRUCTION, SANITAIRE...	31	439	772	1 242	32	476	828	1 336	3,2%	8,4%	7,3%	7,6%
AUTRE COMMERCE INTERENTREPRISE	6	74	133	213	10	86	132	228	66,7%	16,2%	-0,8%	7,0%
INDUSTRIE	9	60	213	282	3	61	207	271	-66,7%	1,7%	-2,8%	-3,9%
INDUSTRIE AGROALIMENTAIRE	5	91	155	251	3	84	147	234	-40,0%	-7,7%	-5,2%	-6,8%
PRODUITS DE BOULANGERIE-PÂTISSERIE ET PÂTES	11	70	136	217	1	61	131	193	-90,9%	-12,9%	-3,7%	-11,1%
AUTRE PRODUITS ALIMENTAIRES	16	186	226	428	16	158	211	385	0,0%	-15,1%	-6,6%	-10,0%
INDUSTRIE MANUFACTURIERE	11	140	228	379	4	113	205	322	-63,6%	-19,3%	-10,1%	-15,0%
TEXTILE, HABILLEMENT, CUIR	34	313	494	841	21	275	576	872	-38,2%	-12,1%	16,6%	3,7%
BOIS, MATERIAUX DE CONSTRUCTION	27	327	1 057	1 411	17	335	948	1 300	-37,0%	2,4%	-10,3%	-7,9%
IMPRIMERIE	15	202	644	861	11	225	580	816	-26,7%	11,4%	-9,9%	-5,2%
METALLURGIE, MECANIQUE	12	125	413	550	6	110	368	484	-50,0%	-12,0%	-10,9%	-12,0%
REPARATION, MAINTENANCE	18	514	1 288	1 820	16	606	1 445	2 067	-11,1%	17,9%	12,2%	13,6%
AUTRE INDUSTRIE MANUFACTURIERE	13	334	786	1 133	9	330	802	1 141	-30,8%	-1,2%	2,0%	0,7%
INFORMATION & COMMUNICATION	2	119	349	470	2	196	497	695	0,0%	64,7%	42,4%	47,9%
SERVICES INFORMATIQUES & EDITION DE LOGICIELS	3	61	153	217	5	80	146	231	66,7%	31,1%	-4,6%	6,5%
AUTRES ACTIVITES INFORMATION & COMMUNICATION	16	110	210	336	18	100	238	356	12,5%	-9,1%	13,3%	6,0%
TRANSPORT & LOGISTIQUE	205	1 945	4 501	6 651	220	2 188	4 681	7 089	7,3%	12,5%	4,0%	6,6%
TRANSPORT ROUTIER DE MARCHANDISES	20	238	779	1 037	21	245	770	1 036	5,0%	2,9%	-1,2%	-0,1%
AUTRES ACTIVITES DE TRANSPORT	25	303	606	934	20	307	660	987	-20,0%	1,3%	8,9%	5,7%
ACTIVITES FINANCIERES ET D'ASSURANCE	26	368	866	1 260	18	313	882	1 213	-30,8%	-14,9%	1,8%	-3,7%
SERVICES AUX ENTREPRISES	105	287	536	928	124	290	550	964	18,1%	1,0%	2,6%	3,9%
ACTIVITES SCIENTIFIQUES ET TECHNIQUES	1	146	319	466	7	118	333	458	600,0%	-19,2%	4,4%	-1,7%
CONSEIL EN COMMUNICATION ET GESTION	4	215	440	659	4	194	467	665	0,0%	-9,8%	6,1%	0,9%
SERVICES D'ARCHITECTURE ET D'INGENIERIE	24	388	955	1 367	26	721	1 019	1 766	8,3%	85,8%	6,7%	29,2%
AUTRES SERVICES SPECIALISES	26	593	1 654	2 273	25	541	1 672	2 238	-3,8%	-8,8%	1,1%	-1,5%
ACTIVITES DE HOLDING OU DES SIEGES SOCIAUX	5	79	230	314	1	65	223	289	-80,0%	-17,7%	-3,0%	-8,0%
SECURITE	17	406	1 107	1 530	19	359	1 115	1 493	11,8%	-11,6%	0,7%	-2,4%
NETTOYAGE DE BATIMENTS	4	108	317	429	5	117	334	456	25,0%	8,3%	5,4%	6,3%
AUTRES SERVICES ADMINISTRATIFS AUX ENTREPRISES	136	2 536	4 821	7 493	121	2 368	4 940	7 429	-11,0%	-6,6%	2,5%	-0,9%
SERVICES AUX PARTICULIERS	28	267	246	541	24	151	225	400	-14,3%	-43,4%	-8,5%	-26,1%
ACTIVITES DE REPARATION	84	1 823	3 778	5 685	79	1 786	3 886	5 751	-6,0%	-2,0%	2,9%	1,2%
COIFFEURS, SOINS DE BEAUTE ET CORPORELS	24	446	797	1 267	18	431	829	1 278	-25,0%	-3,4%	4,0%	0,9%
AUTRES SERVICES À LA PERSONNE	81	1 324	1 977	3 382	64	1 294	1 977	3 335	-21,0%	-2,3%	0,0%	-1,4%
CHR	26	587	460	1 073	16	512	495	1 023	-38,5%	-12,8%	7,6%	-4,7%
HEBERGEMENT	30	304	644	978	22	298	587	907	-26,7%	-2,0%	-8,9%	-7,3%
RESTAURATION	15	285	522	822	18	329	584	931	20,0%	15,4%	11,9%	13,3%
DEBITS DE BOISSONS	10	148	351	509	8	162	314	484	-20,0%	9,5%	-10,5%	-4,9%
AUTRES ACTIVITES	1 184	16 472	37 519	55 175	1 054	16 359	37 214	54 627	-11,0%	-0,7%	-0,8%	-1,0%
TOTAL DEFAILLANCES												

Les défaillances d'entreprises de plus de 50 M d'euros de Chiffre d'affaires ou 300 salariés en France en 2018 (données non consolidées, dernier bilan disponible)

Raison sociale	Région	Département	Code N.A.F.	Activité	Année dernier Bilan	CA en M€	Procédure ouverte	Mois du RJ	Effectifs
TOYS R US	Île-de-France	77	4765Z	Commerce de détail de jeux et jouets en magasin spécialisé	2017	326,8	Conversion en liquidation judiciaire	Octobre	1315
							Plan de cession	Octobre	
							Redressement judiciaire	Juillet	
DOUX	Bretagne	29	1012Z	Transformation et conservation de la viande de volaille	2016	316,1	Liquidation judiciaire	Avril	997
					2017 non publié		sur résolution du plan de redressement de 2013		
ELECTROLUX HOME PRODUCTS FRANCE	Hauts-de-France	60	4643Z	Commerce interentreprises d'appareils électroménagers	2017	288,0	Plan de redressement	Septembre	166
							Extension de procédure de redressement judiciaire	Janvier	
AUDIM	Île-de-France	93	4619A	Centrales d'achat non alimentaires (produits télécoms)	2016	142,1	Conversion en liquidation judiciaire	Octobre	28
							Redressement judiciaire	Août	
MAJENCIA	Île-de-France	92	3101Z	Île-de-France	2016	112,6	Redressement judiciaire	Novembre	685
					2017 non publié				
SA FRANCOIS FONDEVILLE	Occitanie	66	4120B	Construction d'autres bâtiments	2016	101,4	Redressement judiciaire	Octobre	339
					(2017 non publié AG reportée)				
LUDENDO COMMERCE France (La Grande Récré)	Île-de-France	75	4765Z	Commerce de détail de jeux et jouets en magasin spécialisé	2004	151,4	Plan de redressement	Octobre	1600
					Comptes non publiés depuis 2015		Redressement judiciaire	Mars	
DESMAZIERES	Hauts-de-France	59	4772A	Commerce de détail de la chaussure	2013	136,1	Plan de cession	Décembre	1119
					Comptes non publiés depuis 2014		Redressement judiciaire	Février	
DOUX ALIMENTS	Bretagne	29	1091Z	Fabrication d'aliments pour animaux de ferme	2016	109,7	Liquidation judiciaire	Avril	33
					2017 non publié		sur résolution du plan de redressement de 2013		
JESTIN SAS	Bretagne	29	4639A	Commerce interentreprises de produits surgelés	2015	97,6	Plan de cession	Décembre	10
					(2016 non publié et AG comptes 2017 reportée)		Redressement judiciaire	Octobre	
VALLEGRAIN DISTRIBUTION	Centre-Val de Loire	28	1011Z	Transformation et conservation de la viande de boucherie	2017	88,6	Redressement judiciaire	Novembre	135
PEUGEOT JAPY	Bourgogne-Franche-Comté	25	2932Z	Fabrication d'autres équipements automobiles	2016	79,8	Conversion en liquidation judiciaire	Juillet	336
							Plan de cession	Mars	
					2017 non publié		Redressement judiciaire sur conversion de la sauvegarde de 2017	Février	
O'ENERGIE	Grand Est	55	4671Z	Commerce interentreprises de combustibles et de produits annexes	2017	76,0	Liquidation judiciaire	Décembre	3
AR INDUSTRIES	Centre-Val de Loire	36	2453Z	Fonderie de métaux légers	2016	72,6	Conversion en liquidation judiciaire	Décembre	379
					(2016 non publié et AG comptes 2017 reportée)		Plan de cession	Mai	
							Redressement judiciaire	Janvier	
SBMTP	Île-de-France	75	4663Z	Commerce interentreprises de machines pour l'extraction, la construction et le génie civil	2016	72,3	Conversion en liquidation judiciaire	Décembre	201
					2017 non publié		Redressement judiciaire	Septembre	
ARTMADIS	Hauts-de-France	59	4644Z	Comm. interent. de vaisselle, verrerie	2016	72,0	Conversion en liquidation judiciaire	Juillet	219
					2017 non publié		Redressement judiciaire	Mai	

Les défaillances d'entreprises de plus de 50 M d'euros de Chiffre d'affaires ou 300 salariés en France en 2018 (données non consolidées, dernier bilan disponible) (suite)

Raison sociale	Région	Département	Code N.A.F.	Activité	Année dernier Bilan	CA en M€	Procédure ouverte	Mois du RJ	Effectifs
COOKUP SOLUTIONS	Grand Est	57	4639A	Commerce interentreprises de produits surgelés	2015	71,0	Redressement judiciaire	Juillet	16
					2016 et 2017 non publiés				
SKTB ALUMINIUM	Grand Est	54	2442Z	Métallurgie de l'aluminium	2017	65,0	Redressement judiciaire	Mai	80
GIBSON INNOVATIONS FRANCE SAS	Île-de-France	92	4643Z	Comm. Interent. d'appareils électroménagers	2017	67,9	Liquidation judiciaire	Mai	55
NFM TECHNOLOGIES	Auvergne-Rhône-Alpes	69	2892Z	Fabrication de machines pour l'extraction ou la construction	2016	65,7	Conversion en liquidation judiciaire	Novembre	261
					Plan de cession				
							Redressement judiciaire	Août	
SOCIETE NOUVELLE AIM GROUP	Normandie	50	1011Z	Transformation et conservation de la viande de boucherie	2016	64,1	Conversion en liquidation judiciaire	Juillet	225
					2017 non publié				
SECO FERTILISANTS	Hauts-de-France	60	2015Z	Fabrication de produits azotés et d'engrais	2016	60,2	Conversion en liquidation judiciaire	Juillet	96
					2017 non publié				
							Conversion en redressement judiciaire	Avril	
							Procédure de sauvegarde	Janvier	
GIMAEX	Île-de-France	77	2910Z	Construction de véhicules automobiles	2016	60,0	Conversion en liquidation judiciaire	Avril	134
					2017 non publié				
							Plan de cession	Avril	
							Redressement judiciaire	Janvier	
SAINT JEAN INDUSTRIES POITOU	Auvergne-Rhône-Alpes	69	2453Z	Fonderie de métaux légers	2017	59,7	Redressement judiciaire	Novembre	334
ATELIERS DES JANVES	Grand Est	08	2550A	Forge, estampage, matriçage, métallurgie des poudres	2017	58,8	Conversion en liquidation judiciaire	Novembre	216
					Plan de cession				
							Redressement judiciaire	Septembre	
FLORIOT CONSTRUCTION	Auvergne-Rhône-Alpes	01	4120B	Construction d'autres bâtiments	2017	57,9	Redressement judiciaire	Novembre	153
1001 PNEUS	Provence-Alpes-Côte d'Azur	13	4532Z	Commerce de détail d'équipements automobiles	2015	53,2	Conversion en liquidation judiciaire	Octobre	50
					Plan de cession				
							Redressement judiciaire	Octobre	

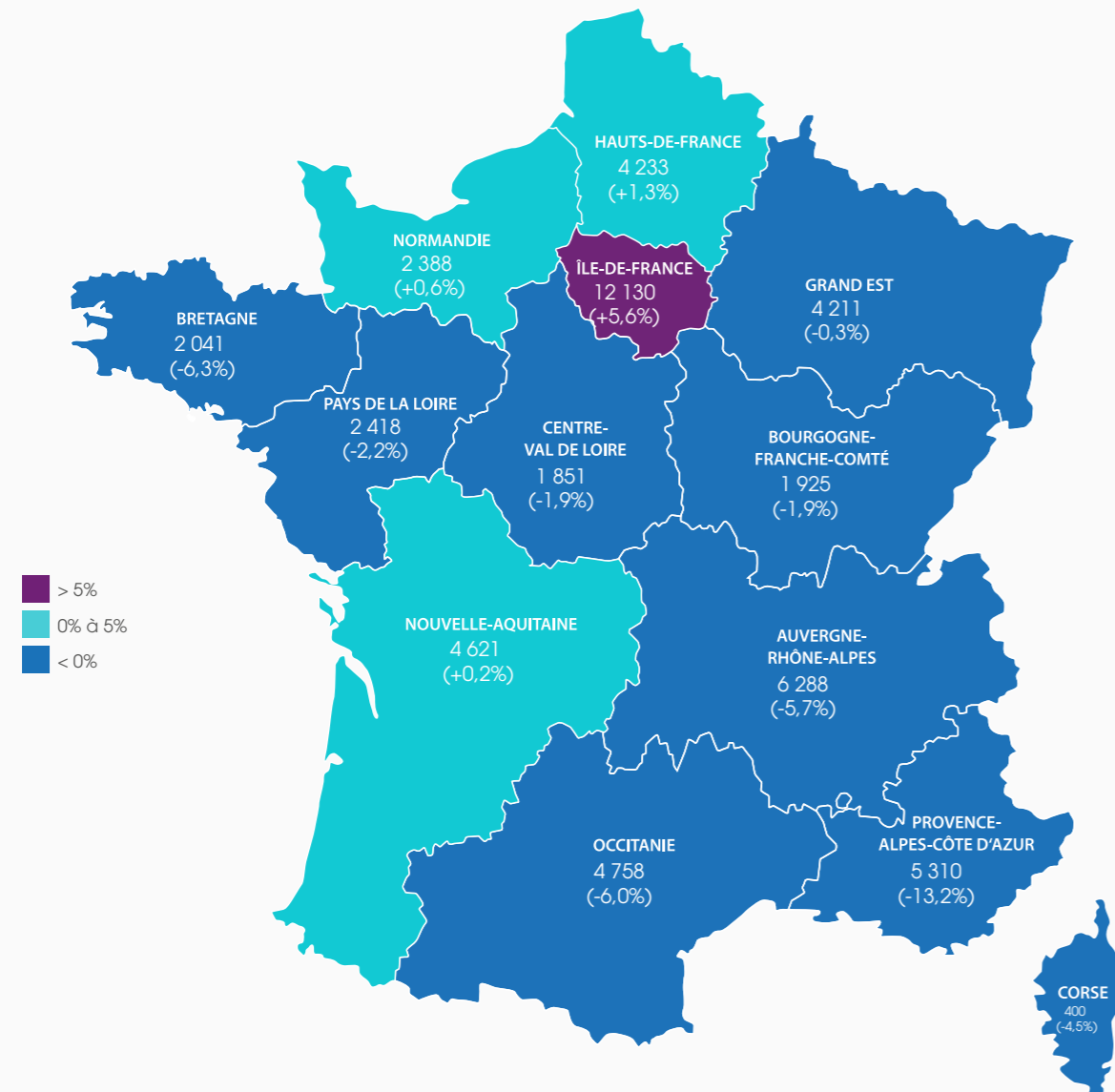
Statistiques des défaillances par région par nature de procédure

Régions	2017				2018				Evolution			
	Sauv.	RJ	LJ	Total	Sauv.	RJ	LJ	Total	Sauv.	RJ	LJ	Total
GRAND EST	72	1205	2946	4223	81	1224	2906	4211	12,5%	1,6%	-1,4%	-0,3%
Alsace	32	446	1 197	1675	38	348	1 176	1562	18,8%	-22,0%	-1,8%	-6,7%
Champagne	20	309	574	903	29	436	585	1050	45,0%	41,1%	1,9%	16,3%
Lorraine	20	450	1 175	1645	14	440	1 145	1599	-30,0%	-2,2%	-2,6%	-2,8%
NOUVELLE AQUITAINE	175	1593	2844	4612	165	1571	2885	4621	-5,7%	-1,4%	1,4%	0,2%
Aquitaine	116	995	1 676	2787	86	933	1 712	2731	-25,9%	-6,2%	2,1%	-2,0%
Limousin	15	188	386	589	29	176	377	582	93,3%	-6,4%	-2,3%	-1,2%
Poitou Charentes	44	410	782	1236	50	462	796	1308	13,6%	12,7%	1,8%	5,8%
AUVERGNE RHONE-ALPES	138	1959	4572	6669	142	1833	4313	6288	2,9%	-6,4%	-5,7%	-5,7%
Auvergne	24	271	599	894	30	318	593	941	25,0%	17,3%	-1,0%	5,3%
Rhone Alpes	114	1 688	3 973	5775	112	1 515	3 720	5347	-1,8%	-10,2%	-6,4%	-7,4%
BRETAGNE	28	675	1 476	2179	26	634	1 381	2041	-7,1%	-6,1%	-6,4%	-6,3%
BOURGOGNE FRANCHE-COMTE	46	663	1 254	1963	33	637	1 255	1925	-28,3%	-3,9%	0,1%	-1,9%
Bourgogne	22	393	758	1173	14	411	762	1187	-36,4%	4,6%	0,5%	1,2%
Franche-Comte	24	270	496	790	19	226	493	738	-20,8%	-16,3%	-0,6%	-6,6%
CENTRE VAL DE LOIRE	27	616	1 243	1886	33	593	1 225	1851	22,2%	-3,7%	-1,4%	-1,9%
CORSE	11	190	218	419	7	200	193	400	-36,4%	5,3%	-11,5%	-4,5%
ILE DE FRANCE	137	2 036	9 316	11489	114	2 326	9 690	12130	-16,8%	14,2%	4,0%	5,6%
OCCITANIE	108	1 602	3 353	5063	87	1 556	3 115	4758	-19,4%	-2,9%	-7,1%	-6,0%
Languedoc Roussillon	50	827	1 867	2744	43	827	1 717	2587	-14,0%	0,0%	-8,0%	-5,7%
Midi Pyrenees	58	775	1 486	2319	44	729	1 398	2171	-24,1%	-5,9%	-5,9%	-6,4%
HAUTS DE FRANCE	71	1 261	2 845	4177	53	1 379	2 801	4233	-25,4%	9,4%	-1,5%	1,3%
Nord Pas de Calais	37	899	2 032	2968	30	1 054	1 974	3058	-18,9%	17,2%	-2,9%	3,0%
Picardie	34	362	813	1209	23	325	827	1175	-32,4%	-10,2%	1,7%	-2,8%
PAYS DE LA LOIRE	68	872	1 532	2472	54	769	1 595	2418	-20,6%	-11,8%	4,1%	-2,2%
NORMANDIE	68	702	1 603	2373	50	822	1 516	2388	-26,5%	17,1%	-5,4%	0,6%
Basse-Normandie	40	365	620	1025	27	424	605	1056	-32,5%	16,2%	-2,4%	3,0%
Haute-Normandie	28	337	983	1348	23	398	911	1332	-17,9%	18,1%	-7,3%	-1,2%
PROVENCE ALPES COTE D'AZUR	187	2 514	3 419	6120	171	1 851	3 288	5310	-8,6%	-26,4%	-3,8%	-13,2%
DOM ET ETRANGER	48	584	898	1530	38	964	1 051	2053	-20,8%	65,1%	17,0%	34,2%
TOTAL DEFAILLANCES	1 184	16 472	37 519	55 175	1 054	16 359	37 214	54 627	-11,0%	-0,7%	-0,8%	-1,0%

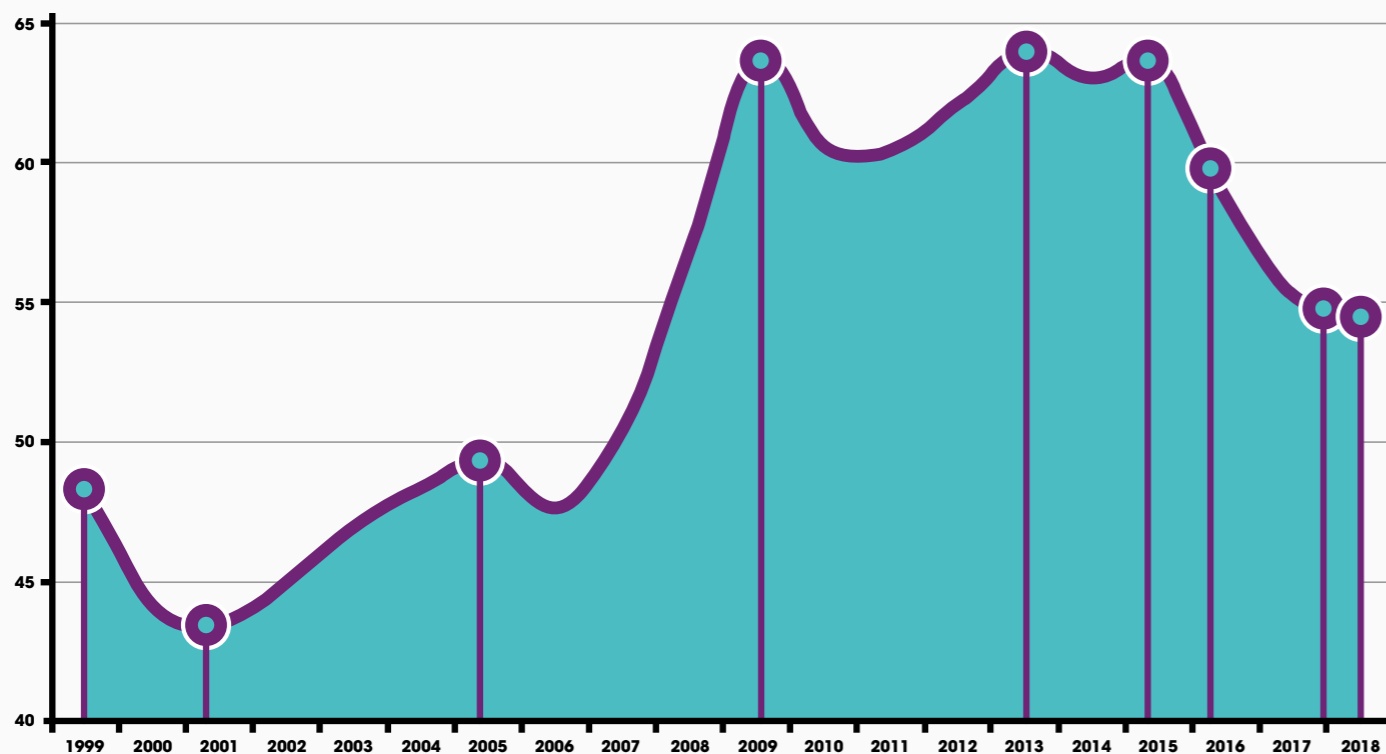
Savez-vous à quel point la data contribue à la performance de votre entreprise ?

Chez Altares, nous replaçons l'information au cœur de vos réalités économiques afin de vous apporter des solutions réellement adaptées à votre business.





Evolution du nombre de défaillances d'entreprises en France sur 20 ans (en milliers)



Etes-vous certains de la solvabilité de vos clients ?

Chez Altares, nous mettons notre Capital data au service de votre performance.

La connaissance de vos tiers maximise vos chances de développer durablement votre business.

#bedata



PARTIE 2

4^{ÈME} TRIMESTRE 2018

STATISTIQUES DÉTAILLÉES
DES OUVERTURES DE SAUVEGARDES,
REDRESSEMENTS JUDICIAIRES &
LIQUIDATIONS JUDICIAIRES

Statistiques détaillées des défaillances

4^{ÈME} TRIMESTRE 2018

Statistiques des défaillances (ouvertures de sauvegarde, RL ou LJ) aux 4^{ÈME} trimestres 2016 - 2017 - 2018 (au 10 janvier de chaque année)

	4 ^{ÈME} trimestre 2016	4 ^{ÈME} trimestre 2017	4 ^{ÈME} trimestre 2018	évolution T4 2018/2017
TOTAL FRANCE	13 971	14 220	14 815	4,2%

Statistiques des défaillances par tranche d'effectif en France aux 4^{ÈME} trimestres 2016 - 2017 - 2018

	4 ^{ÈME} trimestre 2016	4 ^{ÈME} trimestre 2017	4 ^{ÈME} trimestre 2018	évolution T4 2018/2017
Moins de 3 salariés	10 348	10 547	10 919	3,5%
3 à 5 salariés	1 882	1 976	2 056	4,0%
6 à 9 salariés	856	864	896	3,7%
10 à 19 salariés	578	528	585	10,8%
20 à 49 salariés	238	226	270	19,5%
50 à 99 salariés	45	46	48	4,3%
100 et plus	24	33	41	24,2%
TOTAL FRANCE	13 971	14 220	14 815	4,2%

Statistiques des défaillances par tranche d'âge en France aux 4^{ÈME} trimestres 2016 - 2017 - 2018

	4 ^{ÈME} trimestre 2016	4 ^{ÈME} trimestre 2017	4 ^{ÈME} trimestre 2018	évolution T4 2018/2017
Moins de 3 ans	3 004	3 197	3 256	1,8%
3 à 5 ans	3 853	3 831	3 971	3,7%
6 à 10 ans	3 192	3 194	3 424	7,2%
11 à 15 ans	1 472	1 560	1 674	7,3%
16 ans et plus	2 450	2 438	2 490	2,1%
TOTAL FRANCE	13 971	14 220	14 815	4,2%

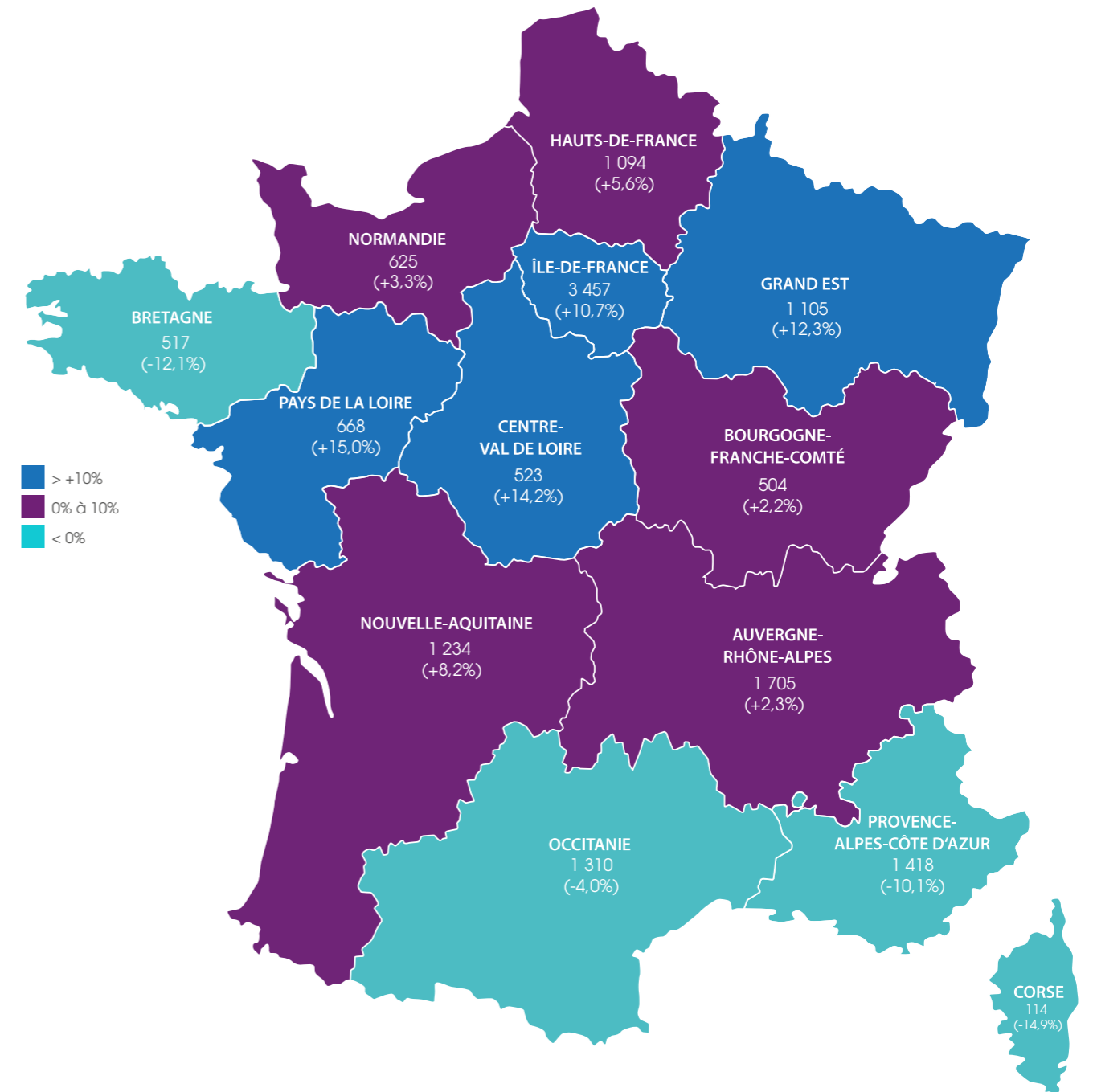
Statistiques des défaillances par activité en France aux 4^{ÈMES} trimestres 2016 - 2017 - 2018

	4 ^{ÈME} trimestre 2016	4 ^{ÈME} trimestre 2017	4 ^{ÈME} trimestre 2018	évolution T4 2018/2017
AGRICULTURE	361	409	385	-5,9%
Chasse, pêche, forêt	54	64	70	9,4%
Culture	140	163	147	-9,8%
Elevage	167	182	168	-7,7%
CONSTRUCTION	3729	3699	3727	0,8%
Bâtiment	3109	3104	3175	2,3%
Immobilier	620	595	552	-7,2%
COMMERCE	2988	3040	3108	2,2%
Commerce & réparation de véhicules	534	521	559	7,3%
Commerce de détail	1826	1808	1881	4,0%
Commerce interentreprises	628	711	668	-6,0%
INDUSTRIE	962	950	1130	18,9%
Industrie agroalimentaire	330	384	406	5,7%
Industrie hors agroalimentaire	632	566	724	27,9%
INFORMATION & COMMUNICATION	382	384	364	-5,2%
Services informatiques & édition de logiciels	237	233	226	-3,0%
Autres activités information & communication	145	151	138	-8,6%
TRANSPORT & LOGISTIQUE	445	471	571	21,2%
Transport routier de marchandises	292	288	321	11,5%
Autres activités de transport	153	183	250	36,6%
ACTIVITES FINANCIERES & D'ASSURANCE	75	80	104	30,0%
SERVICES AUX ENTREPRISES	1727	1752	1918	9,5%
Activités scientifiques et techniques	851	819	916	11,8%
Services administratifs aux entreprises	876	933	1002	7,4%
SERVICES AUX PARTICULIERS	582	554	577	4,2%
Activités de réparation	71	84	69	-17,9%
Coiffeurs, soins de beauté et corporels	409	363	387	6,6%
Autres services à la personne	102	107	121	13,1%
HEBERGEMENT, RESTAURATION, DEBITS DE BOISSON	1885	2011	2040	1,4%
Hébergement	105	209	125	-40,2%
Restauration	1474	1462	1551	6,1%
Débites de boissons	306	340	364	7,1%
AUTRES ACTIVITES	835	870	891	2,4%
Santé humaine & action sociale	252	273	292	7,0%
Activités récréatives	247	250	232	-7,2%
Enseignement	212	220	236	7,3%
Autres activités	124	127	131	3,1%
TOTAL FRANCE	13 971	14 220	14 815	4,2%

Statistiques des défaillances par région en France aux 4^{èmes} trimestres 2016 - 2017 - 2018

	4 ^{ème} trimestre 2016	4 ^{ème} trimestre 2017	4 ^{ème} trimestre 2018	évolution T4 2018/2017
GRAND EST	1038	984	1105	12,3%
Alsace	401	391	417	6,6%
Champagne	230	230	268	16,5%
Lorraine	407	363	420	15,7%
NOUVELLE AQUITAINE	1187	1141	1234	8,2%
Aquitaine	672	670	696	3,9%
Limousin	154	155	178	14,8%
Poitou Charentes	361	316	360	13,9%
AUVERGNE RHONE-ALPES	1632	1667	1705	2,3%
Auvergne	207	216	258	19,4%
Rhône Alpes	1425	1451	1447	-0,3%
BRETAGNE	505	588	517	-12,1%
BOURGOGNE FRANCHE-COMTE	453	493	504	2,2%
Bourgogne	289	304	308	1,3%
Franche-Comté	164	189	196	3,7%
CENTRE VAL DE LOIRE	400	458	523	14,2%
CORSE	103	134	114	-14,9%
ILE DE FRANCE	3188	3124	3457	10,7%
OCCITANIE	1365	1364	1310	-4,0%
Languedoc Roussillon	752	747	713	-4,6%
Midi Pyrénées	613	617	597	-3,2%
HAUTS DE FRANCE	1037	1036	1094	5,6%
Nord Pas de Calais	724	738	795	7,7%
Picardie	313	298	299	0,3%
PAYS DE LA LOIRE	647	581	668	15,0%
NORMANDIE	605	605	625	3,3%
Basse-Normandie	231	270	275	1,9%
Haute-Normandie	374	335	350	4,5%
PROVENCE ALPES COTE D'AZUR	1494	1577	1418	-10,1%
DOM ET ETRANGER	317	468	541	15,6%
TOTAL DEFAILLANCES	13 971	14 220	14 815	4,2%

CARTE D'EVOLUTION DES DEFAILLANCES PAR REGION en 2018-T4 / 2017-T4



L'info B for B sous
l'angle data

Découvrez toutes nos publications

JE DÉCOUVRE

#bedatablog
by altares



PARTIE 3

BILAN 2018

STATISTIQUES DÉTAILLÉES
DES DÉFAILLANCES D'ENTREPRISES
EN RÉGIONS

RÉGION AUVERGNE - RHÔNE-ALPES

Bilan 2018 des défaillances d'entreprises

Nombre d'ouvertures de RJ ou LJ directes sur 10 ans comparaison région vs France

Les données provisoires 2018 et 2017 sont arrêtées au 10 janvier de l'année suivante.
Les années précédentes sont en valeurs définitives.

Année	2009	2010	2011	2012	2013	2014	2015	2016	2017	2018	2018 vs 2017
Nombre de RJ/LJ France	62 313	59 296	59 018	60 543	62 319	61 361	61 879	56 988	53 991	53 573	-0,8%
Nombre de RJ/LJ Région	7 562	6 959	6 725	7 225	7 614	7 515	7 405	6 654	6 531	6 146	-5,9%

Nombre d'ouvertures de RJ ou LJ directes par tranche d'effectif sur 10 ans

Tranche de salariés	2009	2010	2011	2012	2013	2014	2015	2016	2017	2018	2018 vs 2017
Moins de 10 salariés	6 941	6 508	6 299	6 710	7 108	7 058	6 941	6 282	6 200	5 825	-6,0%
10 à 49 salariés	554	416	381	455	460	413	433	337	308	297	-3,6%
50 salariés et plus	67	35	45	60	46	44	31	35	23	24	4,3%
TOTAL REGION	7 562	6 959	6 725	7 225	7 614	7 515	7 405	6 654	6 531	6 146	-5,9%

Nombre d'ouvertures de RJ ou LJ directes par activité sur 10 ans

Activités	2009	2010	2011	2012	2013	2014	2015	2016	2017	2018	2018 vs 2017
AGRICULTURE	94	100	90	96	102	89	82	100	130	124	-4,6%
Chasse, pêche, forêt	17	20	13	13	24	11	11	11	17	19	11,8%
Culture	37	46	40	41	40	26	28	30	47	42	-10,6%
Elevage	40	34	37	42	38	52	43	59	66	63	-4,5%
CONSTRUCTION	2403	2097	2035	2121	2210	2200	2236	1843	1676	1587	-5,3%
Bâtiment	2078	1879	1794	1860	1956	1956	1949	1589	1455	1390	-4,5%
Immobilier	325	218	241	261	254	244	287	254	221	197	-10,9%
COMMERCE	1616	1598	1605	1608	1756	1699	1569	1464	1447	1336	-7,7%
Commerce & réparation de véhicules	227	203	223	231	267	267	264	265	251	224	-10,8%
Commerce de détail	969	985	984	1009	1098	1084	963	894	894	830	-7,2%
Commerce de gros	420	410	398	368	391	348	342	305	302	282	-6,6%
INDUSTRIE	834	650	556	597	666	595	594	514	518	460	-11%
Industrie agroalimentaire	145	142	163	178	206	164	200	167	188	179	-4,8%
Industrie hors agroalimentaire	689	508	393	419	460	431	394	347	330	281	-14,8%
INFORMATION & COMMUNICATION	140	156	149	134	137	168	128	144	127	113	-11,0%
Services informatiques & édition de logiciels	76	91	89	89	84	117	91	101	100	75	-25,0%
Autres activités information & communication	64	65	60	45	53	51	37	43	27	38	40,7%
TRANSPORT & LOGISTIQUE	253	231	203	232	233	199	169	183	221	195	-11,8%
Transport routier de marchandises	206	184	174	177	175	154	120	134	139	138	-1%
Autres activités de transport	47	47	29	55	58	45	49	49	82	57	-30,5%
ACTIVITES FINANCIERES & D'ASSURANCE	48	41	44	48	48	52	43	51	35	46	31,4%
SERVICES AUX ENTREPRISES	847	785	781	874	869	905	866	772	760	777	2,2%
Activités scientifiques et techniques	383	381	375	452	447	453	420	373	362	380	5,0%
Services administratifs aux entreprises	464	404	406	422	422	452	446	399	398	397	-0,3%
SERVICES AUX PARTICULIERS	240	265	236	289	319	296	319	272	276	230	-16,7%
Activités de réparation	42	40	31	39	45	36	35	40	36	30	-16,7%
Coiffeurs, soins de beauté et corporels	144	160	143	175	201	196	219	187	187	157	-16,0%
Autres services à la personne	54	65	62	75	73	64	65	45	53	43	-18,9%
HEBERGEMENT, RESTAURATION, DEBITS DE BOISSON	846	757	716	913	943	966	1006	940	962	915	-4,9%
Hébergement	95	62	68	93	91	74	69	74	55	64	16,4%
Restauration	636	570	536	672	718	754	790	711	736	671	-8,8%
Débites de boissons	115	125	112	148	134	138	147	155	171	180	5,3%
AUTRES ACTIVITES	241	279	310	313	331	346	393	371	379	363	-4,2%
Santé humaine & action sociale	65	73	82	86	86	92	113	85	121	108	-10,7%
Activités récréatives	79	102	86	96	91	107	129	129	90	117	30,0%
Enseignement	60	62	93	81	104	98	97	112	107	95	-11,2%
Autres activités	37	42	49	50	50	49	54	45	61	43	-29,5%
TOTAL REGION	7 562	6 959	6 725	7 225	7 614	7 515	7 405	6 654	6 531	6 146	-5,9%

Nombre d'ouvertures de RJ ou LJ directes par département sur 10 ans

DEPARTEMENTS	2009	2010	2011	2012	2013	2014	2015	2016	2017	2018	2018 vs 2017
ALLIER(3)	272	213	231	220	269	260	270	232	210	223	6,2%
CANTAL(15)	87	80	69	91	106	101	87	84	92	101	9,8%
HAUTE-LOIRE(43)	148	163	130	166	171	150	158	140	149	152	2,0%
PUY-DE-DOME(63)	428	390	392	461	470	440	468	438	419	435	3,8%
AIN(1)	463	495	434	475	497	491	497	454	431	384	-10,9%
ARDECHE(7)	191	181	202	185	227	232	190	206	200	220	10,0%
DROME(26)	536	455	438	478	505	457	499	501	428	445	4,0%
ISERE(38)	1302	1240	1161	1317	1389	1251	1269	1198	1178	1028	-12,7%
LOIRE(42)	873	769	733	798	887	900	831	644	623	630	1,1%
RHONE(69)	1 810	1 751	1 691	1 793	1 807	1 969	1 871	1 750	1 699	1 525	-10,2%
SAVOIE(73)	599	493	484	536	551	536	601	436	484	429	-11,4%
HAUTE-SAVOIE(74)	853	729	760	705	735	728	664	571	618	574	-7,1%
TOTAL REGION	7 562	6 959	6 725	7 225	7 614	7 515	7 405	6 654	6 531	6 146	-5,9%

Nombre de procédures de sauvegarde ouvertes sur 10 ans

	2009	2010	2011	2012	2013	2014	2015	2016	2017	2018	2018 vs 2017
Région	294	205	197	219	219	260	203	186	138	142	2,9%
France	1396	1261	1419	1516	1664	1647	1543	1301	1184	1054	-11,0%

RÉGION BOURGOGNE FRANCHE-COMTÉ

Bilan 2018 des défaillances d'entreprises



Nombre d'ouvertures de RJ ou LJ directes sur 10 ans comparaison région vs France

Les données provisoires 2018 et 2017 sont arrêtées au 10 janvier de l'année suivante.
Les années précédentes sont en valeurs définitives.

Année	2009	2010	2011	2012	2013	2014	2015	2016	2017	2018	2018 vs 2017
Nombre de RJ/LJ France	62 313	59 296	59 018	60 543	62 319	61 361	61 879	56 988	53 991	53 573	-0,8%
Nombre de RJ/LJ Région	2 422	2 194	2 254	2 415	2 452	2 288	2 325	1 986	1 917	1 892	-1,3%

Nombre d'ouvertures de RJ ou LJ directes par tranche d'effectif sur 10 ans

Tranche de salariés	2009	2010	2011	2012	2013	2014	2015	2016	2017	2018	2018 vs 2017
Moins de 10 salariés	2 253	2 049	2 093	2 244	2 280	2 143	2 174	1 868	1 824	1 807	-0,9%
10 à 49 salariés	145	128	141	149	156	132	137	98	85	79	-7,1%
50 salariés et plus	24	17	20	22	16	13	14	20	8	6	-25,0%
TOTAL REGION	2 422	2 194	2 254	2 415	2 452	2 288	2 325	1 986	1 917	1 892	-1,3%

Nombre d'ouvertures de RJ ou LJ directes par activité sur 10 ans

Activités	2009	2010	2011	2012	2013	2014	2015	2016	2017	2018	2018 vs 2017
AGRICULTURE	75	64	72	57	87	92	95	62	84	112	33,3%
Chasse, pêche, forêt	23	26	25	10	29	17	21	12	16	14	-12,5%
Culture	18	14	20	20	33	33	26	18	24	37	54,2%
Elevage	34	24	27	27	25	42	48	32	44	61	38,6%
CONSTRUCTION	730	632	649	641	663	622	599	507	450	399	-11,3%
Bâtiment	625	542	548	560	586	511	509	424	358	324	-9,5%
Immobilier	105	90	101	81	77	111	90	83	92	75	-18,5%
COMMERCE	515	523	549	571	563	557	532	451	471	486	3,2%
Commerce & réparation de véhicules	63	80	83	105	98	81	85	76	97	87	-10,3%
Commerce de détail	340	344	357	366	375	383	353	308	299	326	9,0%
Commerce de gros	112	99	109	100	90	93	94	67	75	73	-2,7%
INDUSTRIE	292	222	207	234	223	211	196	189	157	167	6%
Industrie agroalimentaire	64	54	63	81	89	73	64	58	62	64	3,2%
Industrie hors agroalimentaire	228	168	144	153	134	138	132	131	95	103	8,4%
INFORMATION & COMMUNICATION	26	25	23	31	25	22	28	25	34	23	-32,4%
Services informatiques & édition de logiciels	14	12	13	20	15	16	16	14	25	11	-56,0%
Autres activités information & communication	12	13	10	11	10	6	12	11	9	12	33,3%
TRANSPORT & LOGISTIQUE	78	65	65	77	69	50	40	54	53	49	-7,5%
Transport routier de marchandises	64	46	55	61	50	34	28	32	34	35	3%
Autres activités de transport	14	19	10	16	19	16	12	22	19	14	-26,3%
ACTIVITES FINANCIERES & D'ASSURANCE	12	9	14	17	13	12	10	13	5	13	160,0%
SERVICES AUX ENTREPRISES	221	225	213	259	236	199	202	187	164	168	2,4%
Activités scientifiques et techniques	119	122	97	140	119	91	109	100	89	82	-7,9%
Services administratifs aux entreprises	102	103	116	119	117	108	93	87	75	86	14,7%
SERVICES AUX PARTICULIERS	84	85	87	100	118	90	121	84	75	100	33,3%
Activités de réparation	17	16	15	14	17	12	14	13	9	20	122,2%
Coiffeurs, soins de beauté et corporels	46	48	54	65	79	63	88	58	47	58	23,4%
Autres services à la personne	21	21	18	21	22	15	19	13	19	22	15,8%
HEBERGEMENT, RESTAURATION, DEBITS DE BOISSON	318	263	278	327	325	325	373	307	326	277	-15,0%
Hébergement	38	27	32	33	31	25	36	24	19	18	-5,3%
Restauration	229	193	204	240	246	236	281	222	244	205	-16,0%
Débites de boissons	51	43	42	54	48	64	56	61	63	54	-14,3%
AUTRES ACTIVITES	71	81	97	101	130	108	129	107	98	98	0,0%
Santé humaine & action sociale	13	27	31	23	42	32	37	29	25	22	-12,0%
Activités récréatives	30	22	31	38	29	30	43	35	35	38	8,6%
Enseignement	11	16	22	22	26	29	30	26	18	24	33,3%
Autres activités	17	16	13	18	33	17	19	17	20	14	-30,0%
TOTAL REGION	2 422	2 194	2 254	2 415	2 452	2 288	2 325	1 986	1 917	1 892	-1,3%

Nombre d'ouvertures de RJ ou LJ directes par département sur 10 ans

DEPARTEMENTS	2009	2010	2011	2012	2013	2014	2015	2016	2017	2018	2018 vs 2017
COTE-D'OR(21)	436	448	367	487	453	447	413	402	360	368	2,2%
NIEVRE(58)	158	150	184	178	174	158	159	135	126	167	32,5%
SAONE-ET-LOIRE(71)	447	430	452	503	472	455	504	425	440	413	-6,1%
YONNE(89)	306	251	269	252	301	260	269	264	225	225	0,0%
DOUBS(25)	406	383	395	422	480	415	414	324	358	318	-11,2%
JURA(39)	271	213	269	222	222	221	229	166	161	176	9,3%
HAUTE-SAONE(70)	232	176	202	198	188	215	191	157	152	137	-9,9%
TERRITOIRE-DE-BELFORT(90)	166	143	116	153	162	117	146	113	95	88	-7,4%
TOTAL REGION	2 422	2 194	2 254	2 415	2 452	2 288	2 325	1 986	1 917	1 892	-1,3%

Nombre de procédures de sauvegarde ouvertes sur 10 ans

	2009	2010	2011	2012	2013	2014	2015	2016	2017	2018	2018 vs 2017
Région	58	30	38	57	46	47	51	63	46	33	-28,3%
France	1396	1261	1419	1516	1664	1647	1543	1301	1184	1054	-11,0%

■ Nombre d'ouvertures de RJ ou LJ directes sur 10 ans comparaison région vs France

Les données provisoires 2018 et 2017 sont arrêtées au 10 janvier de l'année suivante.
Les années précédentes sont en valeurs définitives.

Année	2009	2010	2011	2012	2013	2014	2015	2016	2017	2018	2018 vs 2017
Nombre de RJ/LJ France	62 313	59 296	59 018	60 543	62 319	61 361	61 879	56 988	53 991	53 573	-0,8%
Nombre de RJ/LJ Région	2 752	2 507	2 640	2 569	2 729	2 729	2 506	2 246	2 151	2 015	-6,3%

■ Nombre d'ouvertures de RJ ou LJ directes par tranche d'effectif sur 10 ans

Tranche de salariés	2009	2010	2011	2012	2013	2014	2015	2016	2017	2018	2018 vs 2017
Moins de 10 salariés	2 605	2 362	2 455	2 387	2 562	2 586	2 378	2 118	2 065	1 921	-7,0%
10 à 49 salariés	131	135	167	161	150	130	123	113	79	79	0,0%
50 salariés et plus	16	10	18	21	17	13	5	15	7	15	114,3%
TOTAL REGION	2 752	2 507	2 640	2 569	2 729	2 729	2 506	2 246	2 151	2 015	-6,3%

■ Nombre d'ouvertures de RJ ou LJ directes par activité sur 10 ans

Activités	2009	2010	2011	2012	2013	2014	2015	2016	2017	2018	2018 vs 2017
AGRICULTURE	104	81	106	94	74	114	82	147	148	139	-6,1%
Chasse, pêche, forêt	23	15	20	19	18	14	14	20	11	20	81,8%
Culture	31	18	24	29	12	25	22	25	27	29	7,4%
Elevage	50	48	62	46	44	75	46	102	110	90	-18,2%
CONSTRUCTION	938	808	736	669	764	760	691	562	476	457	-4,0%
Bâtiment	719	705	653	570	649	626	565	452	372	354	-4,8%
Immobilier	219	103	83	99	115	134	126	110	104	103	-1,0%
COMMERCE	559	520	581	591	656	581	558	477	502	435	-13,3%
Commerce & réparation de véhicules	66	56	75	73	80	77	65	69	67	64	-4,5%
Commerce de détail	376	366	406	410	466	398	408	335	365	293	-19,7%
Commerce de gros	117	98	100	108	110	106	85	73	70	78	11,4%
INDUSTRIE	213	174	206	203	177	194	200	169	173	149	-14%
Industrie agroalimentaire	79	65	76	86	91	88	101	70	75	65	-13,3%
Industrie hors agroalimentaire	134	109	130	117	86	106	99	99	98	84	-14,3%
INFORMATION & COMMUNICATION	41	53	45	43	46	39	47	49	53	39	-26,4%
Services informatiques & édition de logiciels	26	32	30	31	28	29	32	34	41	33	-19,5%
Autres activités information & communication	15	21	15	12	18	10	15	15	12	6	-50,0%
TRANSPORT & LOGISTIQUE	48	62	48	54	64	49	38	31	34	39	14,7%
Transport routier de marchandises	42	48	36	37	51	39	21	15	20	24	20%
Autres activités de transport	6	14	12	17	13	10	17	16	14	15	7,1%
ACTIVITES FINANCIERES & D'ASSURANCE	20	12	25	16	19	29	14	11	10	11	10,0%
SERVICES AUX ENTREPRISES	245	240	270	251	260	288	237	237	223	218	-2,2%
Activités scientifiques et techniques	113	123	121	127	131	131	126	120	107	103	-3,7%
Services administratifs aux entreprises	132	117	149	124	129	157	111	117	116	115	-0,9%
SERVICES AUX PARTICULIERS	80	95	98	107	114	107	112	98	91	91	0,0%
Activités de réparation	15	24	17	16	18	11	16	23	12	13	8,3%
Coiffeurs, soins de beauté et corporels	42	44	47	61	67	65	61	52	58	63	8,6%
Autres services à la personne	23	27	34	30	29	31	35	23	21	15	-28,6%
HEBERGEMENT, RESTAURATION, DEBITS DE BOISSON	395	375	386	429	452	450	416	364	311	311	0,0%
Hébergement	25	27	25	30	24	34	23	19	20	18	-10,0%
Restauration	257	244	270	311	321	312	289	247	203	204	0,5%
Débites de boissons	113	104	91	88	107	104	104	98	88	89	1,1%
AUTRES ACTIVITES	109	87	139	112	103	118	111	101	130	126	-3,1%
Santé humaine & action sociale	30	18	52	37	35	32	37	37	43	39	-9,3%
Activités récréatives	38	35	37	38	34	33	33	32	37	27	-27,0%
Enseignement	29	24	25	22	15	31	19	21	30	37	23,3%
Autres activités	12	10	25	15	19	22	22	11	20	23	15,0%
TOTAL REGION	2 752	2 507	2 640	2 569	2 729	2 729	2 506	2 246	2 151	2 015	-6,3%

■ Nombre d'ouvertures de RJ ou LJ directes par département sur 10 ans

DEPARTEMENTS	2009	2010	2011	2012	2013	2014	2015	2016	2017	2018	2018 vs 2017
COTES-D'ARMOR (22)	595	475	477	445	544	532	416	426	411	356	-13,4%
FINISTERE(29)	626	599	685	731	698	688	652	589	538	546	1,5%
ILLE-ET-VILAINE(35)	825	759	767	699	729	804	746	652	630	596	-5,4%
MORBIHAN(56)	706	674	711	694	758	705	692	579	572	517	-9,6%
TOTAL REGION	2 752	2 507	2 640	2 569	2 729	2 729	2 506	2 246	2 151	2 015	-6,3%

■ Nombre de procédures de sauvegarde ouvertes sur 10 ans

	2009	2010	2011	2012	2013	2014	2015	2016	2017	2018	2018 vs 2017
Région	33	39	31	36	21	36	40	28	28	26	-7,1%
France	1396	1261	1419	1516	1664	1647	1543	1301	1184	1054	-11,0%

RÉGION CENTRE - VAL DE LOIRE

Bilan 2018 des défaillances d'entreprises

■ Nombre d'ouvertures de RJ ou LJ directes sur 10 ans comparaison région vs France

Les données provisoires 2018 et 2017 sont arrêtées au 10 janvier de l'année suivante.
Les années précédentes sont en valeurs définitives.

Année	2009	2010	2011	2012	2013	2014	2015	2016	2017	2018	2018 vs 2017
Nombre de RJ/LJ France	62 313	59 296	59 018	60 543	62 319	61 361	61 879	56 988	53 991	53 573	-0,8%
Nombre de RJ/LJ Région	2 097	2 005	2 154	2 222	2 287	2 102	2 296	1 886	1 859	1 818	-2,2%

■ Nombre d'ouvertures de RJ ou LJ directes par tranche d'effectif sur 10 ans

Tranche de salariés	2009	2010	2011	2012	2013	2014	2015	2016	2017	2018	2018 vs 2017
Moins de 10 salariés	1 914	1 858	1 982	2 042	2 130	1 954	2 136	1 759	1 774	1 709	-3,7%
10 à 49 salariés	155	135	153	166	144	132	145	118	78	95	21,8%
50 salariés et plus	28	12	19	14	13	16	15	9	7	14	100,0%
TOTAL REGION	2 097	2 005	2 154	2 222	2 287	2 102	2 296	1 886	1 859	1 818	-2,2%

■ Nombre d'ouvertures de RJ ou LJ directes par activité sur 10 ans

Activités	2009	2010	2011	2012	2013	2014	2015	2016	2017	2018	2018 vs 2017
AGRICULTURE	74	56	67	58	82	70	82	94	90	85	-5,6%
Chasse, pêche, forêt	15	7	11	15	18	15	18	22	14	18	28,6%
Culture	35	27	32	26	31	34	45	43	52	44	-15,4%
Elevage	24	22	24	17	33	21	19	29	24	23	-4,2%
CONSTRUCTION	652	614	602	619	653	653	669	508	486	451	-7,2%
Bâtiment	567	547	522	528	570	565	584	422	400	394	-1,5%
Immobilier	85	67	80	91	83	88	85	86	86	57	-33,7%
COMMERCE	458	429	497	514	524	439	524	383	417	421	1,0%
Commerce & réparation de véhicules	68	60	86	80	88	89	92	83	88	85	-3,4%
Commerce de détail	277	275	316	350	348	278	334	244	262	273	4,2%
Commerce de gros	113	94	95	84	88	72	98	56	67	63	-6,0%
INDUSTRIE	190	167	186	177	179	181	184	135	149	119	-20%
Industrie agroalimentaire	40	42	53	59	52	63	54	49	65	66	1,5%
Industrie hors agroalimentaire	150	125	133	118	127	118	130	86	84	53	-36,9%
INFORMATION & COMMUNICATION	25	30	33	46	38	26	26	28	39	29	-25,6%
Services informatiques & édition de logiciels	17	12	17	26	25	22	16	20	22	21	-4,5%
Autres activités information & communication	8	18	16	20	13	4	10	8	17	8	-52,9%
TRANSPORT & LOGISTIQUE	67	69	70	86	81	59	58	39	50	57	14,0%
Transport routier de marchandises	55	55	51	64	68	46	42	28	30	36	20%
Autres activités de transport	12	14	19	22	13	13	16	11	20	21	5,0%
ACTIVITES FINANCIERES & D'ASSURANCE	9	17	21	18	19	20	19	20	10	16	60,0%
SERVICES AUX ENTREPRISES	204	227	203	245	235	222	232	225	176	188	6,8%
Activités scientifiques et techniques	92	110	91	120	125	104	111	106	88	88	0,0%
Services administratifs aux entreprises	112	117	112	125	110	118	121	119	88	100	13,6%
SERVICES AUX PARTICULIERS	69	73	90	84	91	88	84	67	86	76	-11,6%
Activités de réparation	10	13	22	16	15	13	7	13	14	11	-21,4%
Coiffeurs, soins de beauté et corporels	38	36	53	49	57	55	63	48	50	43	-14,0%
Autres services à la personne	21	24	15	19	19	20	14	6	22	22	0,0%
HEBERGEMENT, RESTAURATION, DEBITS DE BOISSON	269	235	275	273	290	255	309	270	243	269	10,7%
Hébergement	22	25	20	17	23	24	20	18	22	13	-40,9%
Restauration	200	165	206	209	216	192	243	195	170	196	15,3%
Débits de boissons	47	45	49	47	51	39	46	57	51	60	17,6%
AUTRES ACTIVITES	80	88	110	102	95	89	109	117	113	107	-5,3%
Santé humaine & action sociale	26	26	31	30	23	33	29	38	38	36	-5,3%
Activités récréatives	31	28	35	28	28	21	39	37	36	30	-16,7%
Enseignement	15	19	22	20	26	26	33	32	29	34	17,2%
Autres activités	8	15	22	24	18	9	8	10	10	7	-30,0%
TOTAL REGION	2 097	2 005	2 154	2 222	2 287	2 102	2 296	1 886	1 859	1 818	-2,2%

■ Nombre d'ouvertures de RJ ou LJ directes par département sur 10 ans

DEPARTEMENTS	2009	2010	2011	2012	2013	2014	2015	2016	2017	2018	2018 vs 2017
CHER(18)	263	268	265	274	282	225	277	239	245	206	-15,9%
EURE-ET-LOIR(28)	296	305	330	351	348	392	328	322	351	331	-5,7%
INDRE(36)	191	178	200	188	194	188	173	176	161	185	14,9%
INDRE-ET-LOIRE(37)	516	450	445	512	521	500	486	411	412	438	6,3%
LOIR-ET-CHER(41)	366	335	344	349	338	273	316	262	253	236	-6,7%
LOIRET(45)	465	469	570	548	604	524	716	476	437	422	-3,4%
TOTAL REGION	2 097	2 005	2 154	2 222	2 287	2 102	2 296	1 886	1 859	1 818	-2,2%

■ Nombre de procédures de sauvegarde ouvertes sur 10 ans

	2009	2010	2011	2012	2013	2014	2015	2016	2017	2018	2018 vs 2017
Région	26	23	36	43	33	44	51	33	27	33	22,2%
France	1396	1261	1419	1516	1664	1647	1543	1301	1184	1054	-11,0%

Bilan 2018 des défaillances d'entreprises

■ Nombre d'ouvertures de RJ ou LJ directes sur 10 ans comparaison région vs France

Les données provisoires 2018 et 2017 sont arrêtées au 10 janvier de l'année suivante.
Les années précédentes sont en valeurs définitives.

Année	2009	2010	2011	2012	2013	2014	2015	2016	2017	2018	2018 vs 2017
Nombre de RJ/LJ France	62 313	59 296	59 018	60 543	62 319	61 361	61 879	56 988	53 991	53 573	-0,8%
Nombre de RJ/LJ Région	355	326	293	322	357	366	343	432	408	393	-3,7%

■ Nombre d'ouvertures de RJ ou LJ directes par tranche d'effectif sur 10 ans

Tranche de salariés	2009	2010	2011	2012	2013	2014	2015	2016	2017	2018	2018 vs 2017
Moins de 10 salariés	340	310	276	299	327	343	328	413	391	374	-4,3%
10 à 49 salariés	15	16	17	23	27	22	15	19	15	16	6,7%
50 salariés et plus	0	0	0	0	3	1	0	0	2	3	-
TOTAL REGION	355	326	293	322	357	366	343	432	408	393	-3,7%

■ Nombre d'ouvertures de RJ ou LJ directes par activité sur 10 ans

Activités	2009	2010	2011	2012	2013	2014	2015	2016	2017	2018	2018 vs 2017
AGRICULTURE	5	2	5	6	6	11	7	6	8	4	-50,0%
Chasse, pêche, forêt	3	1	1	0	1	1	1	1	1	2	100,0%
Culture	1	1	3	3	2	5	3	2	4	2	-50,0%
Elevage	1	0	1	3	3	5	3	3	3	0	-100,0%
CONSTRUCTION	138	131	100	106	145	140	118	169	111	122	9,9%
Bâtiment	125	116	97	96	135	127	106	161	101	111	9,9%
Immobilier	13	15	3	10	10	13	12	8	10	11	10,0%
COMMERCE	70	61	52	62	77	64	69	73	88	68	-22,7%
Commerce & réparation de véhicules	12	9	9	11	7	10	11	9	19	10	-47,4%
Commerce de détail	46	41	34	39	58	43	47	58	58	48	-17,2%
Commerce de gros	12	11	9	12	12	11	11	6	11	10	-9,1%
INDUSTRIE	23	25	18	17	23	23	23	26	34	21	-38%
Industrie agroalimentaire	9	9	8	7	9	10	13	10	18	6	-66,7%
Industrie hors agroalimentaire	14	16	10	10	14	13	10	16	16	15	-6,3%
INFORMATION & COMMUNICATION	4	5	9	5	7	4	4	3	4	6	50,0%
Services informatiques & édition de logiciels	0	0	4	3	4	1	1	2	2	4	100,0%
Autres activités information & communication	4	5	5	2	3	3	3	1	2	2	0,0%
TRANSPORT & LOGISTIQUE	11	2	1	6	7	4	3	7	6	9	50,0%
Transport routier de marchandises	3	1	1	3	4	4	1	4	3	4	33%
Autres activités de transport	8	1	0	3	3	3	2	3	3	5	66,7%
ACTIVITES FINANCIERES & D'ASSURANCE	0	0	0	0	0	3	1	1	1	5	400,0%
SERVICES AUX ENTREPRISES	34	30	31	33	26	31	26	37	40	35	-12,5%
Activités scientifiques et techniques	19	14	13	12	13	17	10	22	17	12	-29,4%
Services administratifs aux entreprises	15	16	18	21	13	14	16	15	23	23	0,0%
SERVICES AUX PARTICULIERS	10	7	4	7	6	13	15	15	11	11	0,0%
Activités de réparation	1	0	0	1	1	3	2	3	2	3	50,0%
Coiffeurs, soins de beauté et corporels	7	5	4	5	4	10	13	8	9	6	-33,3%
Autres services à la personne	2	2	0	1	1	0	0	4	2	2	NC
HEBERGEMENT, RESTAURATION, DEBITS DE BOISSON	51	44	43	58	41	48	60	79	75	76	1,3%
Hébergement	7	10	6	3	5	4	4	7	4	7	75,0%
Restauration	41	31	28	50	31	37	50	64	59	60	1,7%
Débts de boissons	3	3	9	5	5	7	6	8	12	9	-25,0%
AUTRES ACTIVITES	9	19	30	22	19	25	17	16	30	36	20,0%
Santé humaine & action sociale	5	5	21	12	12	12	10	9	17	14	-17,6%
Activités récréatives	3	3	4	5	2	5	5	2	5	9	80,0%
Enseignement	0	6	1	3	0	3	2	3	3	5	66,7%
Autres activités	1	5	4	2	5	5	0	2	5	8	60,0%
TOTAL REGION	355	326	293	322	357	366	343	432	408	393	-3,7%

■ Nombre d'ouvertures de RJ ou LJ directes par département sur 10 ans

DEPARTEMENTS	2009	2010	2011	2012	2013	2014	2015	2016	2017	2018	2018 vs 2017
Corse-du-Sud	193	179	166	177	191	182	184	205	204	205	0,5%
Haute-Corse	162	147	127	145	166	184	159	227	204	188	-7,8%
TOTAL REGION	355	326	293	322	357	366	343	432	408	393	-3,7%

■ Nombre de procédures de sauvegarde ouvertes sur 10 ans

	2009	2010	2011	2012	2013	2014	2015	2016	2017	2018	2018 vs 2017
Région	0	4	1	1	2	6	4	6	11	7	-36,4%
France	1396	1261	1419	1516	1664	1647	1543	1301	1184	1054	-11,0%



Nombre d'ouvertures de RJ ou LJ directes sur 10 ans comparaison région vs France

Les données provisoires 2018 et 2017 sont arrêtées au 10 janvier de l'année suivante.
Les années précédentes sont en valeurs définitives.

Année	2009	2010	2011	2012	2013	2014	2015	2016	2017	2018	2018 vs 2017
Nombre de RJ/LJ France	62 313	59 296	59 018	60 543	62 319	61 361	61 879	56 988	53 991	53 573	-0,8%
Nombre de RJ/LJ Région	4 858	4 646	4 579	4 784	4 776	4 934	4 689	4 528	4 151	4 130	-0,5%

Nombre d'ouvertures de RJ ou LJ directes par tranche d'effectif sur 10 ans

Tranche de salariés	2009	2010	2011	2012	2013	2014	2015	2016	2017	2018	2018 vs 2017
Moins de 10 salariés	4 466	4 286	4 255	4 429	4 396	4 578	4 368	4 256	3 918	3 862	-1,4%
10 à 49 salariés	344	323	285	308	329	315	289	236	211	243	15,2%
50 salariés et plus	48	37	39	47	51	41	32	36	22	25	13,6%
TOTAL REGION	4 858	4 646	4 579	4 784	4 776	4 934	4 689	4 528	4 151	4 130	-0,5%

Nombre d'ouvertures de RJ ou LJ directes par activité sur 10 ans

Activités	2009	2010	2011	2012	2013	2014	2015	2016	2017	2018	2018 vs 2017
AGRICULTURE	78	71	80	67	93	105	115	122	116	90	-22,4%
Chasse, pêche, forêt	35	23	31	27	34	33	34	44	48	34	-29,2%
Culture	26	33	27	32	35	45	43	33	36	30	-16,7%
Elevage	17	15	22	8	24	27	38	45	32	26	-18,8%
CONSTRUCTION	1507	1377	1372	1353	1336	1453	1309	1269	1046	1033	-1,2%
Bâtiment	1288	1189	1153	1119	1087	1208	1086	1013	865	817	-5,5%
Immobilier	219	188	219	234	249	245	223	256	181	216	19,3%
COMMERCE	1185	1089	1070	1131	1151	1142	1108	1124	953	962	0,9%
Commerce & réparation de véhicules	150	155	159	202	188	219	194	215	182	209	14,8%
Commerce de détail	749	658	648	683	724	663	665	674	593	569	-4,0%
Commerce de gros	286	276	263	246	239	260	249	235	178	184	3,4%
INDUSTRIE	470	461	410	400	401	387	362	339	333	351	5%
Industrie agroalimentaire	106	131	109	136	138	129	124	116	116	148	27,6%
Industrie hors agroalimentaire	364	330	301	264	263	258	238	223	217	203	-6,5%
INFORMATION & COMMUNICATION	81	84	88	96	76	87	66	53	75	57	-24,0%
Services informatiques & édition de logiciels	47	52	51	66	49	54	42	34	51	42	-17,6%
Autres activités information & communication	34	32	37	30	27	33	24	19	24	15	-37,5%
TRANSPORT & LOGISTIQUE	163	150	129	168	140	155	127	117	129	116	-10,1%
Transport routier de marchandises	125	114	110	128	102	123	94	86	91	82	-10%
Autres activités de transport	38	36	19	40	38	32	33	31	38	34	-10,5%
ACTIVITES FINANCIERES & D'ASSURANCE	28	29	20	36	29	39	23	25	30	34	13,3%
SERVICES AUX ENTREPRISES	449	481	457	492	511	501	468	442	454	431	-5,1%
Activités scientifiques et techniques	235	257	246	277	269	238	239	231	232	221	-4,7%
Services administratifs aux entreprises	214	224	211	215	242	263	229	211	222	210	-5,4%
SERVICES AUX PARTICULIERS	203	204	211	232	256	227	212	217	205	206	0,5%
Activités de réparation	29	24	30	30	17	22	16	32	27	24	-11,1%
Coiffeurs, soins de beauté et corporels	125	133	125	146	185	148	140	138	149	138	-7,4%
Autres services à la personne	49	47	56	56	54	57	56	47	29	44	51,7%
HEBERGEMENT, RESTAURATION, DEBITS DE BOISSON	547	537	551	588	602	670	680	592	564	616	9,2%
Hébergement	38	33	49	50	35	34	42	31	29	35	20,7%
Restauration	385	393	415	441	483	541	524	470	433	476	9,9%
Débites de boissons	124	111	87	97	84	95	114	91	102	105	2,9%
AUTRES ACTIVITES	147	163	191	221	181	168	219	228	246	234	-4,9%
Santé humaine & action sociale	41	47	59	69	44	35	61	69	72	60	-16,7%
Activités récréatives	40	48	51	53	52	53	78	64	64	64	0,0%
Enseignement	35	29	43	57	44	53	50	64	62	65	4,8%
Autres activités	31	39	38	42	41	27	30	31	48	45	-6,3%
TOTAL REGION	4 858	4 646	4 579	4 784	4 776	4 934	4 689	4 528	4 151	4 130	-0,5%

Nombre d'ouvertures de RJ ou LJ directes par département sur 10 ans

DEPARTEMENTS	2009	2010	2011	2012	2013	2014	2015	2016	2017	2018	2018 vs 2017
BAS-RHIN(67)	1 096	931	988	981	992	1 200	1 001	1 024	1 007	952	-5,5%
HAUT-RHIN(68)	762	630	664	679	686	715	650	719	636	572	-10,1%
ARDENNES(8)	172	211	191	226	196	253	274	205	185	233	25,9%
AUBE(10)	267	241	245	235	228	270	263	223	191	264	38,2%
MARNE(51)	429	441	370	467	526	427	445	376	387	423	9,3%
HAUTE-MARNE(52)	126	116	107	137	140	117	107	136	120	101	-15,8%
MEURTHE-ET-MOSELLE(54)	647	588	574	621	564	572	578	527	502	463	-7,8%
MEUSE(55)	118	121	141	137	118	136	136	108	95	119	25,3%
MOSELLE(57)	855	953	899	902	965	877	909	882	735	704	-4,2%
VOSGES(88)	386	414	400	399	361	367	326	328	293	299	2,0%
TOTAL REGION	4 858	4 646	4 579	4 784	4 776	4 934	4 689	4 528	4 151	4 130	-0,5%

Nombre de procédures de sauvegarde ouvertes sur 10 ans

	2009	2010	2011	2012	2013	2014	2015	2016	2017	2018	2018 vs 2017
Région	84	74	102	109	129	129	74	86	72	81	12,5%
France	1396	1261	1419	1516	1664	1647	1543	1301	1184	1054	-11,0%

Bilan 2018 des défaillances d'entreprises



Nombre d'ouvertures de RJ ou LJ directes sur 10 ans comparaison région vs France

Les données provisoires 2018 et 2017 sont arrêtées au 10 janvier de l'année suivante.
Les années précédentes sont en valeurs définitives.

Année	2009	2010	2011	2012	2013	2014	2015	2016	2017	2018	2018 vs 2017
Nombre de RJ/LJ France	62 313	59 296	59 018	60 543	62 319	61 361	61 879	56 988	53 991	53 573	-0,8%
Nombre de RJ/LJ Région	4 645	4 773	4 798	5 109	5 082	4 955	4 924	4 553	4 106	4 180	1,8%

Nombre d'ouvertures de RJ ou LJ directes par tranche d'effectif sur 10 ans

Tranche de salariés	2009	2010	2011	2012	2013	2014	2015	2016	2017	2018	2018 vs 2017
Moins de 10 salariés	4 207	4 377	4 419	4 700	4 641	4 562	4 575	4 279	3 842	3 910	1,8%
10 à 49 salariés	380	348	347	360	384	346	321	251	241	237	-1,7%
50 salariés et plus	58	48	32	49	57	47	28	23	23	33	43,5%
TOTAL REGION	4 645	4 773	4 798	5 109	5 082	4 955	4 924	4 553	4 106	4 180	1,8%

Nombre d'ouvertures de RJ ou LJ directes par activité sur 10 ans

Activités	2009	2010	2011	2012	2013	2014	2015	2016	2017	2018	2018 vs 2017
AGRICULTURE	65	40	68	64	64	66	72	64	59	56	-5,1%
Chasse, pêche, forêt	22	11	22	23	17	24	21	18	19	13	-31,6%
Culture	25	17	23	27	23	19	18	19	20	26	30,0%
Elevage	18	12	23	14	24	23	33	27	20	17	-15,0%
CONSTRUCTION	1268	1377	1326	1512	1442	1409	1298	1113	898	1036	15,4%
Bâtiment	1120	1231	1171	1206	1232	1209	1134	943	766	916	19,6%
Immobilier	148	146	155	306	210	200	164	170	132	120	-9,1%
COMMERCE	1143	1088	1086	1169	1178	1126	1172	1068	1087	1036	-4,7%
Commerce & réparation de véhicules	182	137	168	202	180	200	182	185	184	201	9,2%
Commerce de détail	722	725	697	744	765	710	762	707	699	664	-5,0%
Commerce de gros	239	226	221	223	233	216	228	176	204	171	-16,2%
INDUSTRIE	435	453	418	424	437	396	387	360	324	305	-6%
Industrie agroalimentaire	123	136	147	146	153	141	151	136	137	127	-7,3%
Industrie hors agroalimentaire	312	317	271	278	284	255	236	224	187	178	-4,8%
INFORMATION & COMMUNICATION	70	75	84	89	73	68	77	79	70	71	1,4%
Services informatiques & édition de logiciels	48	50	54	63	45	40	55	56	48	48	0,0%
Autres activités information & communication	22	25	30	26	28	28	22	23	22	23	4,5%
TRANSPORT & LOGISTIQUE	186	168	169	172	174	158	157	131	129	145	12,4%
Transport routier de marchandises	145	130	141	144	136	117	113	93	88	82	-7%
Autres activités de transport	41	38	28	28	38	41	44	38	41	63	53,7%
ACTIVITES FINANCIERES & D'ASSURANCE	50	27	35	28	40	38	43	38	35	26	-25,7%
SERVICES AUX ENTREPRISES	460	475	493	529	537	487	476	500	408	457	12,0%
Activités scientifiques et techniques	224	230	249	268	284	248	238	244	192	214	11,5%
Services administratifs aux entreprises	236	245	244	261	253	239	238	256	216	243	12,5%
SERVICES AUX PARTICULIERS	184	215	226	223	255	257	251	244	215	186	-13,5%
Activités de réparation	24	22	37	29	26	27	30	18	21	20	-4,8%
Coiffeurs, soins de beauté et corporels	108	125	135	141	174	182	175	175	156	127	-18,6%
Autres services à la personne	52	68	54	53	55	48	46	51	38	39	2,6%
HEBERGEMENT, RESTAURATION, DEBITS DE BOISSON	617	668	674	703	670	711	717	673	622	594	-4,5%
Hébergement	29	35	21	29	29	30	19	20	21	12	-42,9%
Restauration	409	452	468	524	468	522	548	507	454	444	-2,2%
Débites de boissons	179	181	185	150	173	159	150	146	147	138	-6,1%
AUTRES ACTIVITES	167	187	219	196	212	239	274	283	259	268	3,5%
Santé humaine & action sociale	44	57	65	50	60	55	99	93	80	84	5,0%
Activités récréatives	54	56	59	63	55	69	73	90	81	75	-7,4%
Enseignement	37	50	50	45	53	69	56	72	64	75	17,2%
Autres activités	32	24	45	38	44	46	46	28	34	34	0,0%
TOTAL REGION	4 645	4 773	4 798	5 109	5 082	4 955	4 924	4 553	4 106	4 180	1,8%

Nombre d'ouvertures de RJ ou LJ directes par département sur 10 ans

DEPARTEMENTS	2009	2010	2011	2012	2013	2014	2015	2016	2017	2018	2018 vs 2017
NORD(59)	2 292	2 280	2 249	2 320	2 419	2 338	2 327	2 132	2 005	2 014	0,4%
PAS-DE-CALAIS(62)	1 026	1 111	1 024	1 076	1 175	1 148	1 196	1 053	926	1 014	9,5%
AISNE(02)	428	462	455	485	433	442	457	416	351	348	-0,9%
OISE(60)	563	563	654	659	616	624	552	608	526	472	-10,3%
SOMME(80)	336	357	416	569	439	403	392	344	298	332	11,4%
TOTAL REGION	4 645	4 773	4 798	5 109	5 082	4 955	4 924	4 553	4 106	4 180	1,8%

Nombre de procédures de sauvegarde ouvertes sur 10 ans

	2009	2010	2011	2012	2013	2014	2015	2016	2017	2018	2018 vs 2017
Région	85	57	83	108	110	106	61	62	71	53	-25,4%
France	1396	1261	1419	1516	1664	1647	1543	1301	1184	1054	-11,0%

Bilan 2018 des défaillances d'entreprises

Nombre d'ouvertures de RJ ou LJ directes sur 10 ans comparaison région vs France

Les données provisoires 2018 et 2017 sont arrêtées au 10 janvier de l'année suivante.
Les années précédentes sont en valeurs définitives.

Année	2009	2010	2011	2012	2013	2014	2015	2016	2017	2018	2018 vs 2017
Nombre de RJ/LJ France	62 313	59 296	59 018	60 543	62 319	61 361	61 879	56 988	53 991	53 573	-0,8%
Nombre de RJ/LJ Région	12 806	12 112	11 513	11 420	11 577	11 645	12 566	12 237	11 352	12 016	5,8%

Nombre d'ouvertures de RJ ou LJ directes par tranche d'effectif sur 10 ans

Tranche de salariés	2009	2010	2011	2012	2013	2014	2015	2016	2017	2018	2018 vs 2017
Moins de 10 salariés	11 577	11 038	10 472	10 364	10 494	10 649	11 432	11 227	10 479	11 132	6,2%
10 à 49 salariés	1 091	977	941	942	964	897	1 030	937	794	817	2,9%
50 salariés et plus	138	97	99	114	119	99	104	73	79	67	-15,2%
TOTAL REGION	12 806	12 112	11 512	11 420	11 577	11 645	12 566	12 237	11 352	12 016	5,8%

Nombre d'ouvertures de RJ ou LJ directes par activité sur 10 ans

Activités	2009	2010	2011	2012	2013	2014	2015	2016	2017	2018	2018 vs 2017
AGRICULTURE	22	17	20	15	19	28	14	16	18	19	5,6%
Chasse, pêche, forêt	12	7	5	8	7	15	5	3	8	8	0,0%
Culture	6	5	12	5	9	4	5	9	6	4	-33,3%
Elevage	4	5	3	2	3	9	4	4	4	7	75,0%
CONSTRUCTION	3752	3601	3391	3425	3334	3586	3978	3711	3335	3392	1,7%
Bâtiment	3280	3243	3063	3088	2962	3187	3585	3305	3066	3111	1,5%
Immobilier	472	358	328	337	372	399	393	406	269	281	4,5%
COMMERCE	2735	2510	2312	2337	2364	2384	2399	2307	2280	2326	2,0%
Commerce & réparation de véhicules	288	251	285	286	293	296	295	288	303	355	17,2%
Commerce de détail	1253	1141	1079	1098	1116	1210	1211	1160	1189	1146	-3,6%
Commerce de gros	1194	1118	948	953	955	878	893	859	788	825	4,7%
INDUSTRIE	842	720	618	631	617	593	618	609	585	571	-2%
Industrie agroalimentaire	119	122	125	123	113	139	152	168	164	181	10,4%
Industrie hors agroalimentaire	723	598	493	508	504	454	466	441	421	390	-7,4%
INFORMATION & COMMUNICATION	769	692	654	668	728	637	665	647	590	590	0,0%
Services informatiques & édition de logiciels	351	312	292	328	365	336	349	358	312	332	6,4%
Autres activités information & communication	418	380	362	340	363	301	316	289	278	258	-7,2%
TRANSPORT & LOGISTIQUE	550	510	504	525	462	478	569	654	683	885	29,6%
Transport routier de marchandises	411	375	354	408	354	366	435	444	378	407	8%
Autres activités de transport	139	135	150	117	108	112	134	210	305	478	56,7%
ACTIVITES FINANCIERES & D'ASSURANCE	100	95	87	86	97	102	88	74	60	71	18,3%
SERVICES AUX ENTREPRISES	2201	2107	2065	1999	2125	1887	1989	1993	1803	1915	6,2%
Activités scientifiques et techniques	1251	1111	1146	1104	1209	1024	1046	1112	975	1006	3,2%
Services administratifs aux entreprises	950	996	919	895	916	863	943	881	828	909	9,8%
SERVICES AUX PARTICULIERS	385	416	422	432	460	440	498	483	423	491	16,1%
Activités de réparation	65	59	47	52	40	41	36	46	58	61	5,2%
Coiffeurs, soins de beauté et corporels	256	271	270	290	326	306	373	351	285	332	16,5%
Autres services à la personne	64	86	105	90	94	93	89	86	80	98	22,5%
HEBERGEMENT, RESTAURATION, DEBITS DE BOISSON	943	866	848	736	819	949	1142	1111	1033	1157	12,0%
Hébergement	71	53	39	34	39	32	37	37	47	25	-46,8%
Restauration	816	760	760	656	753	871	1044	1010	907	1039	14,6%
Débites de boissons	56	53	49	46	27	46	61	64	79	93	17,7%
AUTRES ACTIVITES	507	578	591	566	552	561	606	632	542	599	10,5%
Santé humaine & action sociale	130	145	168	154	150	150	162	193	152	162	6,6%
Activités récréatives	178	178	151	128	136	144	176	170	165	156	-5,5%
Enseignement	124	143	143	158	146	178	169	167	151	195	29,1%
Autres activités	75	112	129	126	120	89	99	102	74	86	16,2%
TOTAL REGION	12 806	12 112	11 512	11 420	11 577	11 645	12 566	12 237	11 352	12 016	5,8%

Nombre d'ouvertures de RJ ou LJ directes par département sur 10 ans

DEPARTEMENTS	2009	2010	2011	2012	2013	2014	2015	2016	2017	2018	2018 vs 2017
PARIS (75)	4 575	4 091	3 755	3 771	4 158	3 859	3 842	3 921	3 479	3 373	-3,0%
SEINE-ET-MARNE(77)	1 099	1 077	1 102	990	1 053	1 105	1 278	1 227	1 067	1 207	13,1%
YVELINES(78)	1 057	940	1 024	896	811	950	1 026	1 004	1 032	1 068	3,5%
ESSONNE(91)	940	993	889	931	880	860	915	858	791	898	13,5%
HAUTS-DE-SEINE(92)	1 274	1 204	1 238	1 110	989	1 171	1 135	1 033	973	1 108	13,9%
SEINE-SAINT-DENIS(93)	1 603	1 625	1 486	1 687	1 628	1 656	2 232	2 260	2 252	2 397	6,4%
VAL-DE-MARNE(94)	1 125	1 129	962	970	1 058	1 006	1 029	984	912	1 015	11,3%
VAL d OISE(95)	1 133	1 053	1 056	1 065	1 000	1 038	1 109	950	846	950	12,3%
TOTAL REGION	12 806	12 112	11 512	11 420	11 577	11 645	12 566	12 237	11 352	12 016	5,8%

Nombre de procédures de sauvegarde ouvertes sur 10 ans

	2009	2010	2011	2012	2013	2014	2015	2016	2017	2018	2018 vs 2017
Région	176	132	163	129	175	190	194	146	137	114	-16,8%
France	1396	1261	1419	1516	1664	1647	1543	1301	1184	1054	-11,0%



Nombre d'ouvertures de RJ ou LJ directes sur 10 ans comparaison région vs France

Les données provisoires 2018 et 2017 sont arrêtées au 10 janvier de l'année suivante.
Les années précédentes sont en valeurs définitives.

Année	2009	2010	2011	2012	2013	2014	2015	2016	2017	2018	2018 vs 2017
Nombre de RJ/LJ France	62 313	59 296	59 018	60 543	62 319	61 361	61 879	56 988	53 991	53 573	-0,8%
Nombre de RJ/LJ Région	2 466	2 466	2 511	2 566	2 691	2 761	2 796	2 498	2 305	2 338	1,4%

Nombre d'ouvertures de RJ ou LJ directes par tranche d'effectif sur 10 ans

Tranche de salariés	2009	2010	2011	2012	2013	2014	2015	2016	2017	2018	2018 vs 2017
Moins de 10 salariés	2 244	2 257	2 338	2 343	2 460	2 548	2 634	2 349	2 169	2 194	1,2%
10 à 49 salariés	189	187	159	186	198	197	148	137	125	133	6,4%
50 salariés et plus	33	22	14	37	33	16	14	12	11	11	0,0%
TOTAL France	2 466	2 466	2 511	2 566	2 691	2 761	2 796	2 498	2 305	2 338	1,4%

Nombre d'ouvertures de RJ ou LJ directes par activité sur 10 ans

Activités	2009	2010	2011	2012	2013	2014	2015	2016	2017	2018	2018 vs 2017
AGRICULTURE	75	80	72	75	76	85	121	106	97	77	-20,6%
Chasse, pêche, forêt	18	8	16	15	24	15	16	13	13	11	-15,4%
Culture	16	21	25	19	23	20	25	20	14	20	42,9%
Elevage	41	51	31	41	29	50	80	73	70	46	-34,3%
CONSTRUCTION	708	692	703	712	724	766	772	636	570	614	7,7%
Bâtiment	601	606	623	621	621	682	687	530	488	519	6,4%
Immobilier	107	86	80	91	103	84	85	106	82	95	15,9%
COMMERCE	557	573	569	567	628	642	621	560	550	490	-10,9%
Commerce & réparation de véhicules	72	89	89	95	97	108	100	87	104	92	-11,5%
Commerce de détail	376	376	370	376	427	427	411	372	364	324	-11,0%
Commerce de gros	109	108	110	96	104	107	110	101	82	74	-9,8%
INDUSTRIE	234	223	235	230	228	241	199	210	152	172	13%
Industrie agroalimentaire	66	55	89	79	99	91	97	96	71	91	28,2%
Industrie hors agroalimentaire	168	168	146	151	129	150	102	114	81	81	0,0%
INFORMATION & COMMUNICATION	37	34	36	43	38	37	27	43	38	28	-26,3%
Services informatiques & édition de logiciels	25	22	27	24	27	27	17	29	24	19	-20,8%
Autres activités information & communication	12	12	9	19	11	10	10	14	14	9	-35,7%
TRANSPORT & LOGISTIQUE	81	76	65	76	92	67	49	64	69	76	10,1%
Transport routier de marchandises	66	60	50	61	72	46	40	45	46	46	0%
Autres activités de transport	15	16	15	15	20	21	9	19	23	30	30,4%
ACTIVITES FINANCIERES & D'ASSURANCE	13	14	11	12	8	19	18	14	9	12	33,3%
SERVICES AUX ENTREPRISES	261	275	247	301	281	268	308	253	217	239	10,1%
Activités scientifiques et techniques	117	124	132	140	148	148	165	128	101	110	8,9%
Services administratifs aux entreprises	144	151	115	161	133	120	143	125	116	129	11,2%
SERVICES AUX PARTICULIERS	81	108	103	115	127	127	127	96	98	97	-1,0%
Activités de réparation	16	17	23	18	20	13	20	11	10	18	80,0%
Coiffeurs, soins de beauté et corporels	40	65	51	69	81	88	80	63	68	63	-7,4%
Autres services à la personne	25	26	29	28	26	26	27	22	20	16	-20,0%
HEBERGEMENT, RESTAURATION, DEBITS DE BOISSON	325	299	334	329	363	376	424	382	358	388	8,4%
Hébergement	26	28	20	29	27	25	35	27	18	29	61,1%
Restauration	233	208	243	238	268	281	314	272	260	279	7,3%
Débits de boissons	66	63	71	62	68	70	75	83	80	80	0,0%
AUTRES ACTIVITES	94	92	136	106	126	133	130	134	147	145	-1,4%
Santé humaine & action sociale	23	23	32	34	24	31	32	43	38	36	-5,3%
Activités récréatives	36	25	46	26	35	47	47	41	39	42	7,7%
Enseignement	11	26	28	20	36	40	31	29	39	42	7,7%
Autres activités	24	18	30	26	31	15	20	21	31	25	-19,4%
TOTAL REGION	2 466	2 466	2 511	2 566	2 691	2 761	2 796	2 498	2 305	2 338	1,4%

Nombre d'ouvertures de RJ ou LJ directes par département sur 10 ans

DEPARTEMENTS	2009	2010	2011	2012	2013	2014	2015	2016	2017	2018	2018 vs 2017
CALVADOS(14)	580	546	577	609	552	652	584	553	501	524	4,6%
MANCHE(50)	355	340	356	353	367	362	391	280	299	346	15,7%
ORNE(61)	243	226	238	233	220	215	228	178	185	159	-14,1%
EURE(27)	468	439	443	459	456	499	545	487	464	457	-1,5%
SEINE-MARITIME(76)	820	915	897	912	1 096	1 033	1 048	1 000	856	852	-0,5%
TOTAL REGION	2 466	2 466	2 511	2 566	2 691	2 761	2 796	2 498	2 305	2 338	1,4%

Nombre de procédures de sauvegarde ouvertes sur 10 ans

	2009	2010	2011	2012	2013	2014	2015	2016	2017	2018	2018 vs 2017
Région	90	78	73	69	79	63	69	66	68	50	-26,5%
France	1396	1261	1419	1516	1664	1647	1543	1301	1184	1054	-11,0%

Bilan 2018 des défaillances d'entreprises



Nombre d'ouvertures de RJ ou LJ directes sur 10 ans comparaison région vs France

Les données provisoires 2018 et 2017 sont arrêtées au 10 janvier de l'année suivante.
Les années précédentes sont en valeurs définitives.

Année	2009	2010	2011	2012	2013	2014	2015	2016	2017	2018	2018 vs 2017
Nombre de RJ/LJ France	62 313	59 296	59 018	60 543	62 319	61 361	61 879	56 988	53 991	53 573	-0,8%
Nombre de RJ/LJ Région	5 704	5 242	5 346	5 483	5 706	5 512	5 509	4 805	4 437	4 456	0,4%

Nombre d'ouvertures de RJ ou LJ directes par tranche d'effectif sur 10 ans

Tranche de salariés	2009	2010	2011	2012	2013	2014	2015	2016	2017	2018	2018 vs 2017
Moins de 10 salariés	5 311	4 916	4 999	5 119	5 340	5 187	5 200	4 590	4 239	4 220	-0,4%
10 à 49 salariés	360	299	308	330	340	297	278	195	187	220	17,6%
50 salariés et plus	33	26	39	34	26	28	31	20	11	16	45,5%
TOTAL REGION	5 704	5 241	5 346	5 483	5 706	5 512	5 509	4 805	4 437	4 456	0,4%

Nombre d'ouvertures de RJ ou LJ directes par activité sur 10 ans

Activités	2009	2010	2011	2012	2013	2014	2015	2016	2017	2018	2018 vs 2017
AGRICULTURE	297	329	281	304	307	291	279	275	261	266	1,9%
Chasse, pêche, forêt	48	63	44	69	51	53	28	52	45	46	2,2%
Culture	146	147	125	130	132	121	128	121	105	124	18,1%
Elevage	103	119	112	105	124	117	123	102	111	96	-13,5%
CONSTRUCTION	1723	1472	1422	1438	1544	1538	1425	1222	1077	1044	-3,1%
Bâtiment	1423	1248	1199	1198	1298	1302	1177	980	877	871	-0,7%
Immobilier	300	224	223	240	246	236	248	242	200	173	-13,5%
COMMERCE	1264	1192	1324	1297	1318	1268	1335	1112	1001	995	-0,6%
Commerce & réparation de véhicules	141	156	170	189	185	179	215	184	156	173	10,9%
Commerce de détail	841	774	894	826	864	833	886	739	654	671	2,6%
Commerce de gros	282	262	260	282	269	256	234	189	191	151	-20,9%
INDUSTRIE	496	389	427	436	421	402	413	329	342	356	4%
Industrie agroalimentaire	134	143	133	155	142	163	162	143	158	160	1,3%
Industrie hors agroalimentaire	362	246	294	281	279	239	251	186	184	196	6,5%
INFORMATION & COMMUNICATION	108	83	100	85	112	73	86	74	82	81	-1,2%
Services informatiques & édition de logiciels	58	51	60	45	68	46	51	51	57	55	-3,5%
Autres activités information & communication	50	32	40	40	44	27	35	23	25	26	4,0%
TRANSPORT & LOGISTIQUE	121	141	124	126	148	123	114	90	87	98	12,6%
Transport routier de marchandises	86	107	94	90	106	91	83	64	64	65	2%
Autres activités de transport	35	34	30	36	42	32	31	26	23	33	43,5%
ACTIVITES FINANCIERES & D'ASSURANCE	39	30	31	34	31	32	32	15	19	24	26,3%
SERVICES AUX ENTREPRISES	617	559	562	585	599	565	553	497	492	475	-3,5%
Activités scientifiques et techniques	285	258	273	274	311	252	282	245	230	229	-0,4%
Services administratifs aux entreprises	332	301	289	311	288	313	271	252	262	246	-6,1%
SERVICES AUX PARTICULIERS	181	217	217	250	219	220	239	204	156	176	12,8%
Activités de réparation	37	48	40	36	32	33	51	33	33	26	-21,2%
Coiffeurs, soins de beauté et corporels	98	113	111	161	130	147	147	119	96	119	24,0%
Autres services à la personne	46	56	66	53	57	40	41	52	27	31	14,8%
HEBERGEMENT, RESTAURATION, DEBITS DE BOISSON	646	617	601	659	726	720	770	716	635	666	4,9%
Hébergement	105	55	68	63	68	50	71	45	31	50	61,3%
Restauration	458	466	451	516	566	582	584	542	478	493	3,1%
Débites de boissons	83	96	82	80	92	88	115	129	126	123	-2,4%
AUTRES ACTIVITES	212	212	257	269	281	280	263	271	285	275	-3,5%
Santé humaine & action sociale	74	74	77	102	89	91	90	102	101	107	5,9%
Activités récréatives	80	57	78	78	73	85	97	90	94	83	-11,7%
Enseignement	38	48	51	43	64	69	51	50	62	62	0,0%
Autres activités	20	33	51	46	55	35	25	29	28	23	-17,9%
TOTAL REGION	5 704	5 241	5 346	5 483	5 706	5 512	5 509	4 805	4 437	4 456	0,4%

Nombre d'ouvertures de RJ ou LJ directes par département sur 10 ans

DEPARTEMENTS	2009	2010	2011	2012	2013	2014	2015	2016	2017	2018	2018 vs 2017
DORDOGNE(24)	485	475	458	428	402	375	375	385	352	368	4,5%
GIRONDE(33)	1 698	1 605	1 489	1 524	1 701	1 591	1 572	1 352	1 281	1 227	-4,2%
LANDES(40)	324	310	304	372	395	362	334	307	295	306	3,7%
LOT-ET-GARONNE(47)	303	299	350	316	342	288	334	288	245	258	5,3%
PYRENEES-ATLANTIQUES(64)	541	488	544	598	575	604	550	514	498	486	-2,4%
CORREZE(19)	205	169	218	234	212	217	227	190	188	198	5,3%
CREUSE(23)	101	98	95	96	95	91	107	95	63	56	-11,1%
HAUTE-VIENNE(87)	415	357	367	373	372	344	334	311	323	299	-7,4%
CHARENTE(16)	285	257	310	303	317	311	331	266	270	254	-5,9%
CHARENTE-MARITIME(17)	703	603	627	673	643	714	710	562	466	498	6,9%
DEUX-SEVRES(79)	293	258	260	270	332	297	274	237	206	212	2,9%
VIENNE(86)	351	322	324	296	320	318	361	298	250	294	17,6%
TOTAL REGION	5 704	5 241	5 346	5 483	5 706	5 512	5 509	4 805	4 437	4 456	0,4%

Nombre de procédures de sauvegarde ouvertes sur 10 ans

	2009	2010	2011	2012	2013	2014	2015	2016	2017	2018	2018 vs 2017
Région	161	210	224	199	268	271	267	197	175	165	-5,7%
France	1396	1261	1419	1516	1664	1647	1543	1301	1184	1054	-11,0%



Nombre d'ouvertures de RJ ou LJ directes sur 10 ans comparaison région vs France

Les données provisoires 2018 et 2017 sont arrêtées au 10 janvier de l'année suivante.
Les années précédentes sont en valeurs définitives.

Année	2009	2010	2011	2012	2013	2014	2015	2016	2017	2018	2018 vs 2017
Nombre de RJ/LJ France	62 313	59 296	59 018	60 543	62 319	61 361	61 879	56 988	53 991	53 573	-0,8%
Nombre de RJ/LJ Région	5 795	5 836	5 780	5 940	6 116	5 953	5 829	5 229	4 955	4 671	-5,7%

Nombre d'ouvertures de RJ ou LJ directes par tranche d'effectif sur 10 ans

Tranche de salariés	2009	2010	2011	2012	2013	2014	2015	2016	2017	2018	2018 vs 2017
Moins de 10 salariés	5 440	5 488	5 471	5 589	5 751	5 661	5 525	4 991	4 720	4 441	-5,9%
10 à 49 salariés	324	328	287	323	341	277	280	223	220	218	-0,9%
50 salariés et plus	31	20	22	28	24	15	24	15	15	12	-20,0%
TOTAL REGION	5 795	5 836	5 780	5 940	6 116	5 953	5 829	5 229	4 955	4 671	-5,7%

Nombre d'ouvertures de RJ ou LJ directes par activité sur 10 ans

Activités	2009	2010	2011	2012	2013	2014	2015	2016	2017	2018	2018 vs 2017
AGRICULTURE	149	171	144	161	175	207	168	181	213	161	-24,4%
Chasse, pêche, forêt	24	24	17	27	26	19	20	28	25	22	-12,0%
Culture	98	107	102	106	104	135	103	108	125	96	-23,2%
Elevage	27	40	25	28	45	53	45	45	63	43	-31,7%
CONSTRUCTION	1995	1834	1740	1806	1850	1764	1670	1512	1268	1167	-8,0%
Bâtiment	1712	1571	1461	1550	1562	1423	1395	1219	1045	954	-8,7%
Immobilier	283	263	279	256	288	341	275	293	223	213	-4,5%
COMMERCE	1306	1300	1376	1393	1425	1398	1296	1163	1115	1119	0,4%
Commerce & réparation de véhicules	185	168	205	231	250	262	195	211	183	194	6,0%
Commerce de détail	801	828	896	863	884	876	831	761	726	715	-1,5%
Commerce de gros	320	304	275	299	291	260	270	191	206	210	1,9%
INDUSTRIE	408	384	371	373	390	362	385	327	323	299	-7%
Industrie agroalimentaire	113	144	138	142	152	138	137	135	146	136	-6,8%
Industrie hors agroalimentaire	295	240	233	231	238	224	248	192	177	163	-7,9%
INFORMATION & COMMUNICATION	105	137	101	109	101	79	88	76	92	93	1,1%
Services informatiques & édition de logiciels	58	85	55	68	58	40	45	47	57	69	21,1%
Autres activités information & communication	47	52	46	41	43	39	43	29	35	24	-31,4%
TRANSPORT & LOGISTIQUE	123	146	143	132	146	128	116	99	106	102	-3,8%
Transport routier de marchandises	96	113	112	97	111	98	79	65	79	60	-24%
Autres activités de transport	27	33	31	35	35	30	37	34	27	42	55,6%
ACTIVITES FINANCIERES & D'ASSURANCE	31	37	35	31	30	46	35	32	31	31	0,0%
SERVICES AUX ENTREPRISES	594	610	613	602	619	638	564	527	527	461	-12,5%
Activités scientifiques et techniques	291	291	306	295	286	279	286	254	232	221	-4,7%
Services administratifs aux entreprises	303	319	307	307	333	359	278	273	295	240	-18,6%
SERVICES AUX PARTICULIERS	165	215	214	215	229	211	221	177	180	181	0,6%
Activités de réparation	27	36	30	39	26	31	27	19	27	21	-22,2%
Coiffeurs, soins de beauté et corporels	106	129	127	124	144	132	146	132	122	124	1,6%
Autres services à la personne	32	50	57	52	59	48	48	26	31	36	16,1%
HEBERGEMENT, RESTAURATION, DEBITS DE BOISSON	682	722	756	811	832	824	918	830	789	741	-6,1%
Hébergement	75	67	64	62	66	86	86	63	53	40	-24,5%
Restauration	514	539	567	642	663	637	705	646	597	570	-4,5%
Débts de boissons	93	116	125	107	103	101	127	121	139	131	-5,8%
AUTRES ACTIVITES	237	280	287	307	319	296	368	305	311	316	1,6%
Santé humaine & action sociale	73	87	106	106	120	96	130	97	106	110	3,8%
Activités récréatives	73	73	85	88	98	81	112	87	101	79	-21,8%
Enseignement	52	65	47	61	58	70	76	71	68	92	35,3%
Autres activités	39	55	49	52	43	49	50	50	36	35	-2,8%
TOTAL REGION	5 795	5 836	5 780	5 940	6 116	5 953	5 829	5 229	4 955	4 671	-5,7%

Nombre d'ouvertures de RJ ou LJ directes par département sur 10 ans

DEPARTEMENTS	2009	2010	2011	2012	2013	2014	2015	2016	2017	2018	2018 vs 2017
AUDE(11)	401	431	424	418	387	359	380	362	330	286	-13,3%
GARD(30)	800	832	809	744	799	816	782	712	693	612	-11,7%
HERAULT(34)	1346	1312	1301	1469	1429	1 388	1 306	1 206	1 072	1 020	-4,9%
LOZERE(48)	57	41	59	63	52	60	54	47	37	47	27,0%
PYRENEES-ORIENTALES(66)	641	653	605	660	687	636	664	527	562	579	3,0%
ARIEGE(09)	113	132	110	129	122	108	100	106	99	110	11,1%
AVEYRON(12)	148	154	142	175	186	166	162	175	128	112	-12,5%
HAUTE-GARONNE(31)	1270	1201	1261	1222	1287	1293	1273	1127	1077	950	-11,8%
GERS(32)	131	151	144	149	160	150	182	136	136	134	-1,5%
LOT(46)	136	163	146	156	136	150	160	143	115	118	2,6%
HAUTES-PYRENEES(65)	175	190	216	209	217	220	231	195	178	196	10,1%
TARN(81)	313	307	299	280	360	308	300	270	276	259	-6,2%
TARN-ET-GARONNE(82)	264	269	264	266	294	299	235	223	252	248	-1,6%
TOTAL REGION	5 795	5 836	5 780	5 940	6 116	5 953	5 829	5 229	4 955	4 671	-5,7%

Nombre de procédures de sauvegarde ouvertes sur 10 ans

	2009	2010	2011	2012	2013	2014	2015	2016	2017	2018	2018 vs 2017
Région	115	130	163	166	195	167	197	144	108	87	-19,4%
France	1396	1261	1419	1516	1664	1647	1543	1301	1184	1054	-11,0%

Bilan 2018 des défaillances d'entreprises



Nombre d'ouvertures de RJ ou LJ directes sur 10 ans comparaison région vs France

Les données provisoires 2018 et 2017 sont arrêtées au 10 janvier de l'année suivante.
Les années précédentes sont en valeurs définitives.

Année	2009	2010	2011	2012	2013	2014	2015	2016	2017	2018	2018 vs 2017
Nombre de RJ/LJ France	62 313	59 296	59 018	60 543	62 319	61 361	61 879	56 988	53 991	53 573	-0,8%
Nombre de RJ/LJ Région	2 771	2 680	2 709	2 735	3 047	2 897	3 013	2 603	2 404	2 364	-1,7%

Nombre d'ouvertures de RJ ou LJ directes par tranche d'effectif sur 10 ans

Tranche de salariés	2009	2010	2011	2012	2013	2014	2015	2016	2017	2018	2018 vs 2017
Moins de 10 salariés	2 575	2 470	2 512	2 509	2 795	2 721	2 797	2 456	2 287	2 227	-2,6%
10 à 49 salariés	171	192	176	198	216	161	201	138	110	118	7,3%
50 salariés et plus	25	18	21	28	36	15	15	9	7	19	171,4%
TOTAL REGION	2 771	2 680	2 709	2 735	3 047	2 897	3 013	2 603	2 404	2 364	-1,7%

Nombre d'ouvertures de RJ ou LJ directes par activité sur 10 ans

Activités	2009	2010	2011	2012	2013	2014	2015	2016	2017	2018	2018 vs 2017
AGRICULTURE	80	94	98	98	102	90	108	135	161	127	-21,1%
Chasse, pêche, forêt	4	8	7	8	7	12	12	17	10	9	-10,0%
Culture	24	29	40	36	42	32	39	41	28	28	0,0%
Elevage	52	57	51	54	53	46	57	77	123	90	-26,8%
CONSTRUCTION	855	757	761	779	868	838	842	661	537	534	-0,6%
Bâtiment	670	626	626	626	724	678	655	525	439	423	-3,6%
Immobilier	185	131	135	153	144	160	187	136	98	111	13,3%
COMMERCE	608	615	639	632	693	629	659	582	539	481	-10,8%
Commerce & réparation de véhicules	82	85	88	115	120	110	97	99	80	87	8,7%
Commerce de détail	375	380	424	385	434	415	396	371	348	310	-10,9%
Commerce de gros	151	150	127	132	139	104	166	112	111	84	-24,3%
INDUSTRIE	270	245	226	233	236	234	232	188	187	197	5%
Industrie agroalimentaire	57	59	72	72	65	70	74	69	65	80	23,1%
Industrie hors agroalimentaire	213	186	154	161	171	164	158	119	122	117	-4,1%
INFORMATION & COMMUNICATION	56	47	48	47	57	62	47	52	49	49	0,0%
Services informatiques & édition de logiciels	36	34	31	36	33	46	29	36	34	30	-11,8%
Autres activités information & communication	20	13	17	11	24	16	18	16	15	19	26,7%
TRANSPORT & LOGISTIQUE	78	82	52	76	91	67	50	53	46	53	15,2%
Transport routier de marchandises	67	68	43	58	68	49	32	33	30	29	-3%
Autres activités de transport	11	14	9	18	23	18	18	20	16	24	50,0%
ACTIVITES FINANCIERES & D'ASSURANCE	23	16	20	12	18	16	14	17	17	12	-29,4%
SERVICES AUX ENTREPRISES	296	325	338	320	373	354	352	305	303	323	6,6%
Activités scientifiques et techniques	143	158	161	157	180	191	165	146	150	175	16,7%
Services administratifs aux entreprises	153	167	177	163	193	163	187	159	153	148	-3,3%
SERVICES AUX PARTICULIERS	95	88	107	115	122	111	121	120	117	99	-15,4%
Activités de réparation	23	18	21	23	21	17	22	23	24	13	-45,8%
Coiffeurs, soins de beauté et corporels	55	48	56	65	76	62	72	69	65	60	-7,7%
Autres services à la personne	17	22	30	27	25	32	27	28	28	26	-7,1%
HEBERGEMENT, RESTAURATION, DEBITS DE BOISSON	329	316	325	307	349	358	454	358	303	341	12,5%
Hébergement	12	18	23	23	19	21	17	19	23	16	-30,4%
Restauration	226	226	227	219	271	271	334	264	224	251	12,1%
Débites de boissons	91	72	75	65	59	66	103	75	56	74	32,1%
AUTRES ACTIVITES	81	95	95	116	138	138	134	132	145	148	2,1%
Santé humaine & action sociale	14	18	20	19	25	26	31	25	43	43	0,0%
Activités récréatives	35	38	33	52	47	52	35	60	48	50	4,2%
Enseignement	19	26	25	31	40	34	43	28	34	41	20,6%
Autres activités	13	13	17	14	26	26	25	19	20	14	-30,0%
TOTAL REGION	2 771	2 680	2 709	2 735	3 047	2 897	3 013	2 603	2 404	2 364	-1,7%

Nombre d'ouvertures de RJ ou LJ directes par département sur 10 ans

DEPARTEMENTS	2009	2010	2011	2012	2013	2014	2015	2016	2017	2018	2018 vs 2017
LOIRE-ATLANTIQUE(44)	1 052	987	1 009	982	1 169	1 098	1 119	1 012	853	866	1,5%
MAINE-ET-LOIRE(49)	595	564	554	554	614	640	645	561	507	513	1,2%
MAYENNE(53)	192	186	173	228	208	227	185	186	211	171	-19,0%
SARTHE(72)	421	410	452	433	450	403	472	355	386	383	-0,8%
VENDEE(85)	511	533	521	538	606	529	592	489	447	431	-3,6%
TOTAL REGION	2 771	2 680	2 709	2 735	3 047	2 897	3 013	2 603	2 404	2 364	-1,7%

Nombre de procédures de sauvegarde ouvertes sur 10 ans

	2009	2010	2011	2012	2013	2014	2015	2016	2017	2018	2018 vs 2017
Région	53	52	75	98	130	100	108	75	68	54	-20,6%
France	1396	1261	1419	1516	1664	1647	1543	1301	1184	1054	-11,0%



Nombre d'ouvertures de RJ ou LJ directes sur 10 ans comparaison région vs France

Les données provisoires 2018 et 2017 sont arrêtées au 10 janvier de l'année suivante.
Les années précédentes sont en valeurs définitives.

Année	2009	2010	2011	2012	2013	2014	2015	2016	2017	2018	2018 vs 2017
Nombre de RJ/LJ France	62 313	59 296	59 018	60 543	62 319	61 361	61 879	56 988	53 991	53 573	-0,8%
Nombre de RJ/LJ Région	6 567	6 210	6 158	6 212	6 291	6 287	6 381	5 821	5 933	5 139	-13,4%

Nombre d'ouvertures de RJ ou LJ directes par tranche d'effectif sur 10 ans

Tranche de salariés	2009	2010	2011	2012	2013	2014	2015	2016	2017	2018	2018 vs 2017
Moins de 10 salariés	6 136	5 871	5 787	5 837	5 932	5 932	6 076	5 554	5 685	4 904	-13,7%
10 à 49 salariés	402	319	337	351	335	324	289	247	237	221	-6,8%
50 salariés et plus	29	20	34	24	24	31	16	20	11	14	27,3%
TOTAL REGION	6 567	6 210	6 158	6 212	6 291	6 287	6 381	5 821	5 933	5 139	-13,4%

Nombre d'ouvertures de RJ ou LJ directes par activité sur 10 ans

Activités	2009	2010	2011	2012	2013	2014	2015	2016	2017	2018	2018 vs 2017
AGRICULTURE	84	64	76	72	87	98	98	77	87	53	-39,1%
Chasse, pêche, forêt	17	9	10	6	11	10	4	8	13	4	-69,2%
Culture	63	50	51	50	63	71	76	57	60	37	-38,3%
Elevage	4	5	15	16	13	17	18	12	14	12	-14,3%
CONSTRUCTION	2206	2126	1837	1913	1854	1814	1848	1592	1609	1311	-18,5%
Bâtiment	1883	1695	1598	1662	1561	1540	1589	1339	1345	1093	-18,7%
Immobilier	323	431	239	251	293	274	259	253	264	218	-17,4%
COMMERCE	1506	1358	1451	1416	1442	1421	1416	1294	1265	1158	-8,5%
Commerce & réparation de véhicules	188	164	214	222	212	207	192	228	214	218	1,9%
Commerce de détail	885	829	881	865	860	886	885	834	781	688	-11,9%
Commerce de gros	433	365	356	329	370	328	339	232	270	252	-6,7%
INDUSTRIE	418	342	390	379	386	379	355	312	308	319	4%
Industrie agroalimentaire	123	115	135	133	164	163	155	129	115	161	40,0%
Industrie hors agroalimentaire	295	227	255	246	222	216	200	183	193	158	-18,1%
INFORMATION & COMMUNICATION	146	142	130	132	119	118	90	104	105	87	-17,1%
Services informatiques & édition de logiciels	72	83	74	76	67	77	47	62	67	57	-14,9%
Autres activités information & communication	74	59	56	56	52	41	43	42	38	30	-21,1%
TRANSPORT & LOGISTIQUE	204	182	163	165	191	178	165	132	138	155	12,3%
Transport routier de marchandises	152	144	119	121	142	140	118	80	88	84	-5%
Autres activités de transport	52	38	44	44	49	38	47	52	50	71	42,0%
ACTIVITES FINANCIERES & D'ASSURANCE	34	23	38	51	29	47	32	30	46	29	-37,0%
SERVICES AUX ENTREPRISES	742	741	838	764	721	763	802	703	684	616	-9,9%
Activités scientifiques et techniques	362	367	386	364	332	353	366	321	302	280	-7,3%
Services administratifs aux entreprises	380	374	452	400	389	410	436	382	382	336	-12,0%
SERVICES AUX PARTICULIERS	218	197	224	229	298	267	283	237	265	205	-22,6%
Activités de réparation	31	29	25	20	25	25	35	21	29	25	-13,8%
Coiffeurs, soins de beauté et corporels	141	123	133	162	193	187	204	167	185	138	-25,4%
Autres services à la personne	46	45	66	47	80	55	44	49	51	42	-17,6%
HEBERGEMENT, RESTAURATION, DEBITS DE BOISSON	695	670	628	735	787	846	932	941	989	842	-14,9%
Hébergement	71	50	46	60	56	59	66	41	155	40	-74,2%
Restauration	523	540	508	593	649	700	757	791	714	683	-4,3%
Débites de boissons	101	80	74	82	82	87	109	109	120	119	-0,8%
AUTRES ACTIVITES	314	365	383	356	377	356	360	399	437	364	-16,7%
Santé humaine & action sociale	108	124	147	133	125	134	120	144	151	127	-15,9%
Activités récréatives	83	102	85	73	83	80	93	106	127	81	-36,2%
Enseignement	50	48	58	56	63	77	81	83	97	99	2,1%
Autres activités	73	91	93	94	106	65	66	66	62	57	-8,1%
TOTAL REGION	6 567	6 210	6 158	6 212	6 291	6 287	6 381	5 821	5 933	5 139	-13,4%

Nombre d'ouvertures de RJ ou LJ directes par département sur 10 ans

DEPARTEMENTS	2009	2010	2011	2012	2013	2014	2015	2016	2017	2018	2018 vs 2017
ALPES-DE-HAUTE-PROVENCE(4)	152	143	144	193	145	140	168	153	134	122	-9,0%
HAUTES-ALPES(5)	166	261	146	139	154	129	133	145	128	111	-13,3%
ALPES-MARITIMES(6)	1623	1494	1545	1695	1571	1 604	1 669	1 472	1 533	1 299	-15,3%
BOUCHES-DU-RHONE(13)	2672	2434	2370	2252	2456	2414	2284	2273	2376	1867	-21,4%
VAR(83)	1 263	1 200	1 281	1 256	1 300	1 296	1 473	1 225	1 191	1 139	-4,4%
VAUCLUSE(84)	691	678	672	677	665	704	654	553	571	601	5,3%
TOTAL REGION	6 567	6 210	6 158	6 212	6 291	6 287	6 381	5 821	5 933	5 139	-13,4%

Nombre de procédures de sauvegarde ouvertes sur 10 ans

	2009	2010	2011	2012	2013	2014	2015	2016	2017	2018	2018 vs 2017
Région	182	161	174	192	217	196	189	170	187	171	-8,6%
France	1396	1261	1419	1516	1664	1647	1543	1301	1184	1054	-11,0%

NOTE MÉTHODOLOGIQUE

■ **Définition de la défaillance :**

La défaillance d'entreprise correspond à l'**ouverture** d'une procédure de sauvegarde, redressement judiciaire ou liquidation judiciaire directe auprès d'un Tribunal de Commerce ou de grande instance. Cela ne recouvre donc ni les procédures amiables (mandat ad hoc ou conciliation) ni les suites d'ouverture (arrêt de plan ou conversion en liquidation) ; Chaque année, en moyenne, les 2/3 des Redressements Judiciaires ouverts sont convertis en Liquidations Judiciaires.

Le jugement prononçant le redressement judiciaire ouvre une période d'observation devant permettre à l'administrateur de dresser le bilan économique et d'élaborer un plan de redressement. La durée de la période d'observation est de 6 mois renouvelable 1 fois avec une prolongation exceptionnelle de 6 mois à la demande du Ministère public (Procureur de la République) soit au total 18 mois.

Ainsi, Altares observe qu'en moyenne 60% des conversions en liquidation judiciaire sont prononcées l'année de l'ouverture du redressement judiciaire et 40 % le sont en année N+1 voire N+2.

A retenir : une défaillance = une ouverture.

■ **Statistiques de défaillances :**

Les statistiques Altares de défaillances d'entreprises comptabilisent l'ensemble des entités légales **disposant d'un numéro siren** (entreprises individuelles, professions libérales, sociétés, associations) et ayant fait l'objet d'un jugement d'ouverture de procédure prononcé par un Tribunal de Commerce ou de Grande Instance. L'existence de ce numéro référentiel est indispensable pour savoir précisément de quelle entreprise il s'agit et pouvoir valider son parcours judiciaire. Sans ce numéro, les identifications seraient approximatives et il serait difficile de s'assurer qu'il s'agit bien d'une ouverture de liquidation plutôt qu'une conversion en liquidation au risque donc de comptabiliser deux fois un même jugement.

Altaires collecte ainsi près de 4 000 annonces non sirénées par an. Un traitement spécifique manuel d'identification du siren est réalisé permettant d'affecter un numéro de siren sur plus de la moitié des annonces. Les autres sont chargés dans la base de données altaires mais ne sont pas retenues dans les statistiques de défaillances.

A retenir : une défaillance = un Siren.

■ **Les sources des procédures collectées par Altaires :**

Altaires collecte l'ensemble des jugements auprès des greffes des Tribunaux de Commerce ou des Tribunaux d'Instance ou de Grande Instance de métropole et d'outre-mer. Altaires est également licencié officiel du B.O.D.A.C.C. (Bulletin Officiel d'Annonces Civiles et Commerciales) depuis 1987.

A retenir : l'exhaustivité des ouvertures de procédure (et leurs suites) sont enregistrées.

■ **Données en date de jugement :**

La date de défaillance retenue par Altaires est celle de l'ouverture de la procédure, c'est-à-dire la date du jugement et non pas la date à laquelle ce jugement a été publié dans un journal d'annonces légales ou au B.O.D.A.C.C. Les statistiques diffusées par Altaires sont issues de sa propre base de données et comptabilisent les jugements dès leur enregistrement, le plus souvent quelques semaines avant leur publication au B.O.D.A.C.C.

A retenir : la défaillance est comptabilisée en date de jugement et non date de publication

■ **Nomenclature d'activités :**

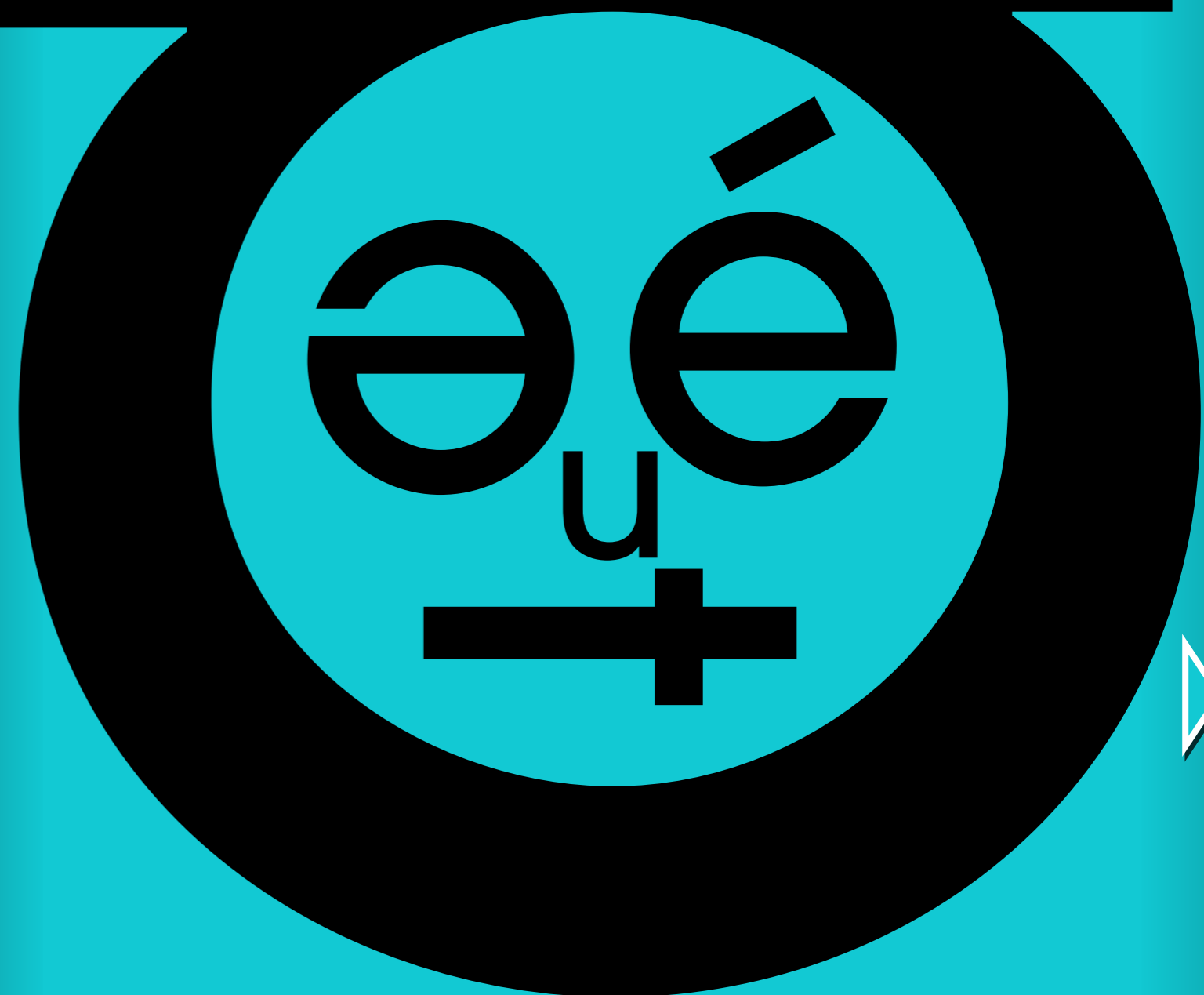
Les statistiques de défaillances par activité s'appuient sur la nomenclature des activités françaises NAF révisée au 1er janvier 2008. (Voir en annexe la distribution des secteurs d'activités et les codes NAF qui leur sont associés dans les études trimestrielles Altaires de défaillances d'entreprises)

A retenir : les activités sont définies par le code NAF.

■ **Données sur l'emploi ou le chiffre d'affaires :**

Les statistiques relatives à l'emploi ou au chiffre d'affaires sont issues de données retraitées par Altaires à partir des documents comptables publiés par les entreprises, de sources publiques telles que l'INSEE ou de sources privées.

A retenir : des sources privées Altaires peuvent pallier l'absence de documents comptables.



Cette étude vous a plu ?

Inscrivez-vous à notre newsletter pour recevoir nos prochaines études

S'INSCRIRE

SECTEURS D'ACTIVITÉ ANALYSÉS

Secteurs d'activité analysés et codes NAF associés

Secteurs/Activités	Codes NAF associés
AGRICULTURE	
Chasse, pêche, forêt	017 à 03
Culture	011 à 0113 ET 016 sauf 0163Z
Elevage	014 à 015 et 0163Z
CONSTRUCTION	
Bâtiment	412 à 43
Immobilier	411 et 68
COMMERCE	
Commerce & réparation de véhicules	45
Commerce de détail	47
Commerce de gros	46
INDUSTRIE	
Industrie agroalimentaire	10 à 12
Industrie hors agroalimentaire	05 à 09 et 13 à 39
INFORMATION & COMMUNICATION	
Services informatiques & édition de logiciels	5821 à 5829
Autres activités information & communication (Edition, production, télécommunications, diffusion de programme, information)	5811 à 5819 ET 59 à 61 ET 62 à 6312 et 6391 ET 6399
TRANSPORT & LOGISTIQUE	
Transport routier de marchandises	4941 à 4950
Autres activités de transport	4910 à 4939 et 50 à 53
ACTIVITES FINANCIERES & D'ASSURANCE	
Activités financières et d'assurance	64 à 66 hors 6420Z
SERVICES AUX ENTREPRISES	
Activités scientifiques et techniques	69 à 75 et 9601A
Services administratifs aux entreprises	77 à 82 et 6420Z
SERVICES AUX PARTICULIERS	
Activités de réparation	95
Coiffeurs, soins de beauté et corporels	9602 ET 9604
Autres services à la personne	9601B ET 9603Z et 9609 à 98
HEBERGEMENT, RESTAURATION, DEBITS DE BOISSON	
Hébergement	55
Restauration	56 sauf 5630
Débits de boissons	5630
AUTRES ACTIVITES	
Santé humaine & action sociale	86 à 88
Activités récréatives	90 à 93
Enseignement	85
Autres activités	94 et 99

L'ANALYSE TRIMESTRIELLE

A PROPOS D'ALTARES

www.altares.com

Expert de l'information sur les entreprises, Altares collecte, structure, analyse et enrichit les données BtoB afin de les rendre « intelligentes » et faciliter la prise de décision pour les directions générales et opérationnelles des entreprises. Le groupe propose son expertise sur toute la chaîne de valeur de la data.

Partenaire exclusif en France, au Benelux et au Maghreb de Dun & Bradstreet, 1er réseau international d'informations BtoB, Altares se positionne comme le partenaire de référence des grands comptes, ETI et PME en leur offrant un accès privilégié à ses bases de données sur plus de 300 millions d'entreprises dans 220 pays.

Altares propose depuis début 2005 deux cycles d'analyses trimestrielles liés aux échanges économiques :

- les défaillances d'entreprises en France, complétées par les sauvegardes depuis l'entrée en vigueur de la loi au 1er janvier 2006
- les retards de paiement en Europe

Pour chacun de ces thèmes, Altares publie chaque trimestre une synthèse et une analyse des évolutions de tendance.

Ces analyses sont consultables en ligne, sur le site www.altares.com et peuvent être téléchargées au format PDF.

ALTARES

52/58 avenue Jean Jaurès
92700 Colombes
contact@altares.com
Tél : 01 41 37 50 00

RELATIONS PRESSE

Véronique Pouzeratte
vpouzeratte@vp-communication.com
Tél : 06 81 29 81 90

DIRECTEUR DES ÉTUDES

Thierry Millon
Thierry.Millon@altares.com
Tel : 04 72 65 15 51

www.altares.com



DATA
altares